

2008

MAXIMA
POJIŠŤOVNA, a.s.

Výroční zpráva

Naše hodnoty

DEFINICE ZÁKLADNÍCH HODNOT SPOLEČNOSTI MAXIMA POJIŠTOVNA, A.S. JE KLÍČEM K TOMU, KDO JSME A ČEHO CHCEME DOSÁHNOUT A SOUČASNĚ UKAZUJE NAŠE STANDARDY OBCHODNÍHO JEDNÁNÍ A CHOVÁNÍ. JE SOUČASNĚ KRITERIEM POSUZOVÁNÍ NAŠÍ ČINNOSTI A VÝSLEDKŮ.

VTRADIČNĚ SLOŽITÉM OBORU POJIŠTĚNÍ USILUJEME O JASNĚJŠÍ A SROZUMITELNĚJŠÍ PŘÍSTUP K NAŠIM ZÁKAZNÍKŮM A KLIENTŮM A JEJICH POTŘEBÁM PRODUKTŮ A SLUŽEB. KVALITNÍ SERVIS VYŽADUJE SROZUMITELNOST, JEDNODUCHOST A RELEVANTNOST PRO NAPLNĚNÍ POTŘEB KLIENTA.

SYSTEMATICKY HLEDÁME LEPŠÍ ZPŮSOBY KLIENSKÉHO SERVISU PODLE MĚNÍCÍCH SE POTŘEB NAŠICH ZÁKAZNÍKŮ A PARTNERŮ.

STOJÍME SI ZA SVÝMI SLIBY A ZÁVAZKY INTEGRITY. NAŠ RŮST PŘIROZENĚ VYCHÁZÍ Z DISCIPLINOVANÉHO PŘÍSTUPU, TÝMOVÉ PRÁCE, ZKUŠENOSTÍ A SCHOPNOSTÍ REAGOVAT NA POTŘEBY PODNIKÁNÍ.

JSME VŽDY TAM, KDE NÁS KLIENTI POTŘEBUJÍ. NAŠ OSOBNÍ PŘÍSTUP PODTRHUJE VŠE, CO DĚLÁME PRO KLIENTY A VYSVĚTLUJE KAŽDÝ PRODUKT, KTERÝ MAXIMA POJIŠTOVNA, A.S. NABÍZÍ.

MAXIMA
POJIŠTOVNA, a.s.

2008

Výroční zpráva

MAXIMA
POJIŠŤOVNA, a.s.

Chráníme Vaše investice



Úvodní slovo

Rok 2008 byl rokem, kdy se pojišťovně podařilo splnit a překročit plán předepsaného pojistného. V oblasti obchodu si pojišťovna udržela dominantní postavení na trhu v prodeji produktů MAXIGEP A MAXGARANT a získala významnější postavení na trhu prodeje pojištění nákladů léčebných výloh cizinců.

Finanční stabilita pojišťovny byla v roce 2008 posílena navýšením a splacením základního kapitálu na úroveň 250 mil Kč. Dále pak investiční strategií v oblasti technických rezerv, kde zvolila konzervativní způsob investování a minimalizovala závislost portfolia na kurzovém a tržním riziku. Proto také situace na kapitálových trzích významně neovlivnilo portfolio pojišťovny.

Podle vyjádření odpovědného pojistného matematika pojišťovna není vystavena zásadnímu pojistně-technickému riziku.

Naším cílem pro rok 2009 je především zabezpečit ziskové hospodaření pojišťovny a přednastavit vnitřní procesy pojišťovny tak, aby pojišťovna poskytovala velmi kvalitní podporu obchodu a komplexní servis klientům.

Dále pak připravit a optimalizovat procesy firemního řízení všech rizik pojišťovny spojených s obchodní činností pojišťovny.

Ing. Rudolf Bubla
předseda představenstva.

Obsah 

Úvodní slovo	2
Základní údaje o společnosti	4
Licence	5
Pojistný trh a obchodní výsledky	6
Zpráva vedení společnosti o obchodní činnosti	7
Zajistný program	7
Přehled produktů	8
Organizační schéma	10
Finanční výkazy	11
Příloha k účetní závěrce	20
Zpráva o vztazích	38
Zpráva dozorčí rady společnosti Maxima pojišťovna, a.s. k výsledkům roku 2008	39
Výrok auditora	40



Základní údaje o společnosti

název společnosti	MAXIMA pojišťovna, a. s.
adresa společnosti	Na Dlouhém lánu 508/41, Praha 6
IČ	61328464
datum zápisu	1. července 1994
obchodní rejstřík	Městský soud v Praze, oddíl B, vl. 3314
telefon	+420 224 305 403
fax	+420 224 305 412
Call centrum	+420 272 099 900
e-mail	info@maxima-as.cz
www.stránky	www.maxima-as.cz



Licence



- **Pojišťovací činnost dle § 7 odst. 3 zák. č. 363/1999 Sb, o pojišřovnictví, v rozsahu**
 - Část A – životní pojištění – v rozsahu pojistných odvětví 1 životních pojištění uvedených v části A přílohy k zákonu o pojišřovnictví
 - Část B – neživotní pojištění – v rozsahu pojistných odvětví 1a), b), c), d), 2, 3a), 8, 9, 13, 16 neživotních pojištění uvedených v části B přílohy 1 k zákonu o pojišřovnictví

- **Činnosti související s pojišťovací činností dle § 3 odst. 4 zákona o pojišřovnictví**
 - Zprostředkovatelská činnost
 - Poradenská činnost související s pojištěním fyzických a právnických osob
 - Šetření pojistných událostí
 - Provozování zprostředkovatelské činnosti v oblasti stavebního spoření a penzijního připojištění

- **Zajišťovací činnost – v rozsahu fakultativní zajišťovací činnosti dle**
ustanovení § 9 odst. 5 zákona o pojišřovnictví v rozsahu odvětví neživotního pojištění vymezeného v části B – 8, 9, 13, 16 přílohy č. 1 k zákonu o pojišřovnictví



Pojistný trh a obchodní výsledky

Český pojistný trh podle předběžných výsledků ČAP v roce 2008 dosáhl předepsané pojistné ve výši 136 574 mil Kč. Nárůst předepsaného pojistného dle ČAP činil 4,9 %. Ve srovnání s růstem předepsaného pojistného za celý trh se pojišťovně podařilo růst mnohem progresivněji. Její nárůst proti skutečnosti roku 2007 byl o téměř 42 %. Což lze hodnotit jako pozitivní údaj. Z pohledu splnění plánu na rok 2008 byl plán překročen o necelá 4 %. Splnění plánu se podařilo v celkových hodnotách, nebyl však splněn ve struktuře produkce, kde byly určité odchylky. S propady automobilového průmyslu ve 2. pololetí 2008 došlo k poklesu předepsaného pojistného především u produktu prodloužených záruk Maxgarant,

jehož prodej je přímo závislý na počtu prodaných vozidel. Určité zpomalení prodeje se projevilo i u produktu MAXIGEP.

Obchodní služba rovněž nedokázala realizovat záměry v oblasti pojištění majetku a odpovědnosti občanů – MAXDOMOV. Na druhé straně se podařilo výpadky doplnit v oblasti pojištění nákladů léčebných výloh cizinců. Pojištění průmyslu a podnikatelů je vždy závislé na spolupráci s velkými makléři a částečně vývoji situace ve skupině.

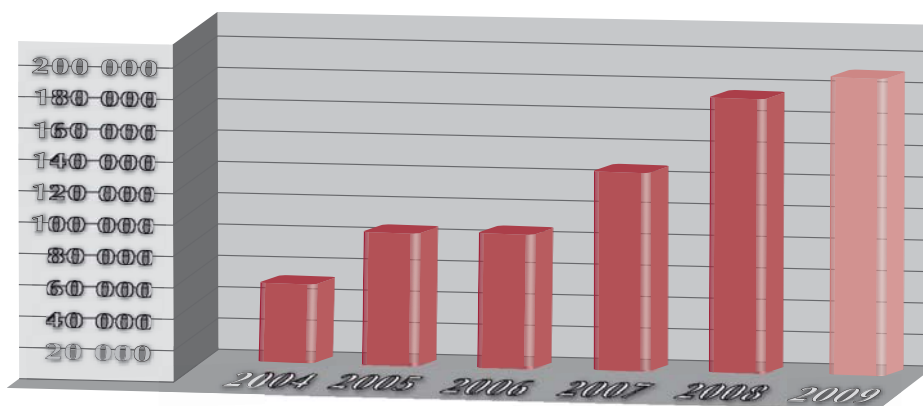
Klíčovým požadavkem dalšího zajištění růstu v příštích letech bude rozšíření licence o produkt odpovědnosti z provozu motorových vozidel.

Podíl jednotlivých druhů pojištění na celkovém výsledku v průběhu posledních let ukazuje následující tabulka:

Předepsané pojistné (Kč)

Druh pojištění	2005	2006	2007	2008
Majetek podnikatelů	20 739	29 987	38 086	53 861
Odpovědnost podn.	6 155	24 245	31 587	26 201
Finanční ztráty	57 992	30 520	50 957	46 620
Havarijní pojištění		29	763	4 322
Pojištění úrazu		1	2 483	44 560
Životní pojištění	45	66	463	968
Celkem tis. Kč	84 931	84 848	124 339	176 532

V grafickém vyjádření se celkový objem předepsaného pojistného vyvíjel následovně (2009 uveden plán):



Zpráva vedení společnosti o obchodní činnosti



V průběhu roku 2008 se podařilo stabilizovat prodej na území Slovenska, kde se jedná o prodej především produktů MAXIGEP a MAXGARANT. Objem prodeje byl ve výši 11 985 Kč.

Dalším pozitivním výsledkem v roce 2008 byl prodej produktu pojištění nákladů léčebných výloh cizinců, kde plán produkce několikanásobně překročil a vyrovnaly se tak výpadky u ostatních produktů.

Z pohledu pozitiv je potřeba také zmínit pozvolný a stabilní nárůst životního pojištění MAXJISTOTA, který se daří prodávat zejména v regionu Moravy.

Všechny produkty pojišťovny byly podporovány asistenční službou MAXASISTENCE, která byla po-

skytována společností AXA Assistance, nebo skupinou Inter Partner Assistance.

Vnitřní podpora obchodní činnosti byla posílena vybavením v oblasti IT technologií, kde pojišťovna připravila celou řadu různých aplikací v oblasti pořizování smluv a rovněž v oblasti správy pojištění prostřednictvím provozního systému.

Méně uspokojivé výsledky se projevily ve zhoršení škodní kvóty a to především u produktů MAXIGEP A MAXGARANT. Na tento negativní trend pojišťovna reagovala zvýšením sazeb u rizikových kategorií, úpravou ZPP.

Zajistný program



Existence kvalitního zajistného programu byla dobrým předpokladem pro ochranu výsledků pojišťovny, což se potvrdilo zejména u škod velkého rozsahu (požár INCHEBA, kde odhad podílu pojišťovny na pojistném plnění je 35 mil. Kč) a zajištění vlastního vrubu pojišťovny je pouze na výši 5 mil. Kč.

V roce 2008 by započata spolupráce se zajistným makléřem AON/Benfield, který na českém zajistném trhu zabezpečuje cca 70 %tní podíl. Vedoucím zajistitelem je Partner Re (rating S and P AA-)



Přehled produktů

Pojištění průmyslu a podnikatelů

Pojištění podnikatelů pro živelní pojištění

Pojištění podnikatelů pro případ odcizení

Pojištění podnikatelů – pojištění skla

Pojištění podnikatelů – pojištění strojů

Pojištění podnikatelů – pojištění elektroniky

Pojištění podnikatelů pro případ přerušení provozu

Pojištění podnikatelů – stavebně montážní pojištění

Pojištění podnikatelů – pojištění odpovědnosti za škodu

Pojištění odpovědnosti za škodu managementu

Pojištění odpovědnosti za škodu při výkonu činnosti zastupitele obce

Pojištění odpovědnosti za škodu vzniklou poskytováním odborné pomoci – advokáti, notáři, patentoví zástupci a soudní znalci

Pojištění odpovědnosti za škodu auditorů, daňových poradců a samostatných účetních

Pojištění podnikatelů – pojištění odpovědnosti za škodu způsobenou vadným výrobkem

Pojištění odpovědnosti pojišťovacích zprostředkovatelů

Pojištění občanů – MAXHOME

Pojištění nemovitosti – domů

Pojištění vnitřního vybavení – domácnost

Pojištění odpovědnosti za škodu

Havarijní pojištění (MAXAUTO)

Havarijní pojištění individuální

Havarijní pojištění flotilová

Pojištění finančních záruk – motorová vozidla

Pojištění pořizovací ceny vozidla maxigep – ČR

Pojištění pořizovací ceny vozidla maxigep – SR

Pojištění prodloužené záruky motorových vozidel – nových (ČR i SR)

Pojištění prodloužené záruky motorových vozidel – ojetých (ČR i SR)

Pojištění prodloužené záruky motorových vozidel ojetých – N2, N3

Pojištění prodloužené záruky motorových vozidel nových – N2, N4

ŽIVOTNÍ A ÚRAZOVÁ POJIŠTĚNÍ

Kapitálové životní pojištění MAXLIFE

Rizikové životní pojištění MAXJSTOTA

Pojištění úrazu a nákladů léčení fyzických osob – cizinců

Skupinová pojištění

Individuálně sjednané úrazové pojištění při akcích

SDRUŽENÉ CESTOVNÍ POJIŠTĚNÍ – MAXCESTA

Pojištění léčebných výloh v zahraničí

- pojištění smrti a úrazu

- pojištění trvalých následků

- pojištění tělesného poškození úrazem

Cestovní pojištění

- pojištění zavazadel

- zrušení cesty

- přerušení cesty

Pojištění odpovědnosti za škodu

- na zdraví

- jiná škoda

- na věci

Pojištění přivolané osoby

Pojištění zpoždění letu

Pojištění právní pomoci

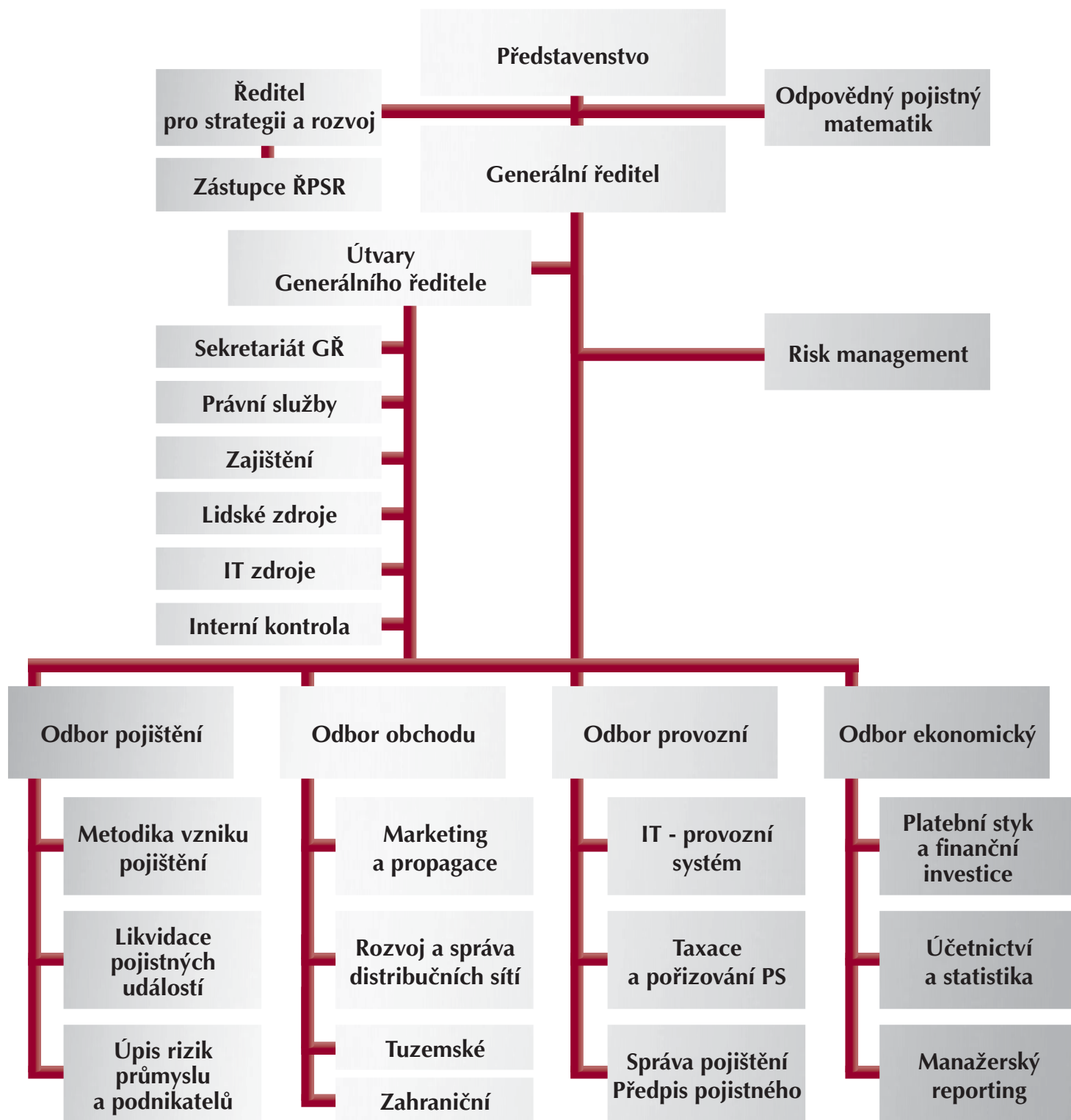
Pojištění únosu dopravního prostředku

Pojištění náhradního pracovníka

Pojištění zvířat (domácích mazlíčků, psi, kočky atd.)



Organizační schéma MAXIMA pojišťovna, a. s.
platné od 1. 10. 2007





Rozvaha k 31. 12. 2008 (v tis. Kč)

Legenda	2008	2008	2008	2007
	Hrubá výše	Úprava	Čistá výše	Čistá výše
I. AKTIVA				
A. Pohledávky za upsaný základní kapitál				74 200
B. Dlouhodobý nehmotný majetek, z toho:	12 496	12 496		
a) zřizovací výdaje				
b) goodwill				
C. Finanční umístění (investice)	395 685		395 685	321 686
I. Pozemky a stavby (nemovitosti), z toho:				
a) provozní nemovitosti				
II. Finanční umístění v podnikatelských seskupeních	227 611		227 611	258 607
1. Podíly v ovládaných osobách	69 251		69 251	60 399
2. Dluhové cenné papíry vydané ovládanými osobami a půjčky těmto osobám				
3. Podíly s podstatným vlivem	158 360		158 360	198 208
4. Dluhové cenné papíry vydané osobami, ve kterých má účetní jednotka podstatný vliv, a půjčky těmto osobám				
III. Jiná finanční umístění	168 074		168 074	63 079
1. Akcie a ostatní cenné papíry s proměnlivým výnosem, ostatní podíly				
2. Dluhové cenné papíry	131 682		131 682	36 592
3. Finanční umístění v investičních sdruženích				
4. Ostatní půjčky				
5. Depozita u finančních institucí	36 392		36 392	26 487
6. Ostatní finanční umístění				
IV. Depozita při aktivním zajištění				
D. Finanční umístění životního pojištění, je-li nositelem investičního rizika pojistník				

pokračování na straně 12

pokračování ze strany 11

Legenda	2008	2008	2008	2007
	Hrubá výše	Úprava	Čistá výše	Čistá výše
E. Dlužníci	35 018	7 506	27 512	39 009
I. Pohledávky z operací přímého pojištění	18 280	4 686	13 594	31 167
1. Pohledávky za pojistníky, z toho:	17 243	4 686	12 557	22 226
a) pohledávky za ovládanými osobami	6 146		6 146	4 888
b) pohledávky za osobami, ve kterých má účetní jednotka podstatný vliv	161		161	
2. Pohledávky za pojišťovacími zprostředkovateli, z toho:	1 037		1 037	8 941
a) pohledávky za ovládanými osobami				
b) pohledávky za osobami, ve kterých má účetní jednotka podstatný vliv				
II. Pohledávky z operací zajištění, z toho:	12 720	2 820	9 900	5 300
a) pohledávky za ovládanými osobami				
b) pohledávky za osobami, ve kterých má účetní jednotka podstatný vliv				
III. Ostatní pohledávky, z toho:	4 018		4 018	2 542
a) pohledávky za ovládanými osobami				95
b) pohledávky za osobami, ve kterých má účetní jednotka podstatný vliv				
F. Ostatní aktiva	5 220	408	4 812	2 611
I. Dlouhodobý hmotný majetek, jiný než pozemky a stavby (nemovitosti), a zásoby	1 080	408	672	1 129
II. Hotovost na účtech u finančních institucí a hotovost v pokladně	4 140		4 140	1 482
IV. Jiná aktiva				
G. Přechodné účty aktiv	39 112		39 112	19 541
I. Naběhlé úroky a nájemné				86
II. Odložené pořizovací náklady na pojistné smlouvy, v tom odděleně:	38 904		38 904	19 425
a) v životním pojištění	31		31	
b) v neživotním pojištění	38 873		38 873	19 425
III. Ostatní přechodné účty aktiv, z toho:	208		208	30
a) dohadné položky aktivní				30
AKTIVA CELKEM	487 531	20 410	467 121	457 047

Legenda		2008		2 007
II. PASIVA				
A. Vlastní kapitál		292 917		333 213
I. Základní kapitál, z toho:		250 000		250 000
a) změny základního kapitálu				106 000
b) vlastní akcie nebo vlastní zatímní listy, vlastní obchodní podíly				
II. Emisní ážio				
III. Rezervní fond na nové ocenění				
IV. Ostatní kapitálové fondy		59 762		84 096
V. Rezervní fond a ostatní fondy ze zisku		3 936		3 936
VI. Nerozdělený zisk minulých účetních období nebo neuhrazená ztráta minulých účetních období		-4 819		7 134
VII. Zisk nebo ztráta běžného účetního období		-15 962		-11 953
B. Podřízená pasiva				
C. Technické rezervy		108 552		42 106
1. Rezerva na nezasloužené pojistné				
a) hrubá výše	123 023		67 158	
b) podíl zajišťovatelů (-)	39 447	83 576	30 133	37 025
2. Rezerva pojistného životních pojištění				
a) hrubá výše	638		139	
b) podíl zajišťovatelů (-)		638		139
3. Rezerva na pojistná plnění				
a) hrubá výše	51 483		11 704	
b) podíl zajišťovatelů (-)	27 145	24 338	6 762	4 942
4. Rezerva na prémie a slevy				
a) hrubá výše				
b) podíl zajišťovatelů (-)				
5. Vyrovnávací rezerva				
6. Rezerva na splnění závazků z použité tech- nické úrokové míry				
a) hrubá výše				
b) podíl zajišťovatelů (-)				
7. Rezerva pojistného neživotních pojištění				
a) hrubá výše				
b) podíl zajišťovatelů (-)				
8. Jiné technické rezervy				
a) hrubá výše				
b) podíl zajišťovatelů (-)				

pokračování na straně 14

pokračování ze strany 13

Legenda	2008	2007
D. Technická rezerva životního pojištění, je-li nositelem investičního rizika pojistník		
a) hrubá výše		
b) podíl zajišťovatelů (-)		
E. Ostatní rezervy	350	
1. Rezerva na důchody a podobné závazky		
2. Rezerva na daně		
3. Ostatní rezervy	350	
F. Depozita při pasivním zajištění		
G. Věřitelé	55 639	75 582
I. Závazky z operací přímého pojištění, z toho:	9 895	37 381
a) závazky vůči ovládaným osobám	56	
b) závazky vůči osobám, ve kterých má účetní jednotka podstatný vliv		
II. Závazky z operací zajištění, z toho:	22 245	18 144
a) závazky vůči ovládaným osobám		
b) závazky vůči osobám, ve kterých má účetní jednotka podstatný vliv		
III. Výpůjčky zaručené dluhopisem, z toho:		
a) závazky vůči ovládaným osobám, z toho		
aa) směnitelné (konvertibilní) výpůjčky		
b) závazky vůči osobám, ve kterých má účetní jednotka podst. vliv, z toho		
ba) směnitelné (konvertibilní) výpůjčky		
IV. Závazky vůči finančním institucím, z toho:		
a) závazky vůči ovládaným osobám		
b) závazky vůči osobám, ve kterých má účetní jednotka podstatný vliv		
V. Ostatní závazky, z toho:	23 499	20 057
a) daňové závazky a závazky ze sociálního zabezpečení	5 028	4 836
b) závazky vůči ovládaným osobám		
c) závazky vůči osobám, ve kterých má účetní jednotka podstatný vliv		
VI. Garanční fond Kanceláře		
H. Přechodné účty pasiv	9 663	6 146
I. Výdaje příštích období a výnosy příštích období	8 943	5 508
II. Ostatní přechodné účty pasiv, z toho:	720	638
a) dohadné položky pasivní	720	638
PASIVA CELKEM	467 121	457 047



Výkaz zisku a ztráty za rok 2008 (v tis. Kč)

Legenda	2008	2008	2008	2007
	Základna	Mezisoučet	Výsledek	Výsledek
I. TECHNICKÝ ÚČET K NEŽIVOTNÍMU POJIŠTĚNÍ	x	x	x	x
1. Zasloužené pojistné, očištěné od zajištění:	x	x	x	x
a) předepsané hrubé pojistné	175 564	x	x	x
b) pojistné postoupené zajišťovatelům (-)	95 324	80 240	x	x
c) změna stavu hrubé výše rezervy na nezasloužené pojistné (+/-)	55 773	x	x	x
d) změna stavu rezervy na nezasloužené pojistné, podíl zajišťovatelů (+/-)	9 314	46 459	33 781	25 212
2. Převedené výnosy z finančního umístění (investic) z Netechnického účtu (položka III. 6.)	x	x	1 702	979
3. Ostatní technické výnosy, očištěné od zajištění	x	x	12 309	2 912
4. Náklady na pojistná plnění, očištěné od zajištění:	x	x	x	x
a) náklady na pojistná plnění:	x	x	x	x
aa) hrubá výše	30 835	x	x	x
bb) podíl zajišťovatelů (-)	27 171	3 664	x	x
b) změna stavu rezervy na pojistná plnění:	x	x	x	x
aa) hrubá výše	39 605	x	x	x
bb) podíl zajišťovatelů (-)	20 140	19 465	23 129	10 819
5. Změna stavu ostatních technických rezerv, očištěné od zajištění (+/-)	x	x		
6. Prémie a slevy, očištěné od zajištění	x	x		
7. Čistá výše provozních nákladů:	x	x	x	x
a) pořizovací náklady na pojistné smlouvy	x	44 353	x	x
b) změna stavu časově rozlišených pořizovacích nákladů (+/-)	x	-19 448	x	x
c) správní režie	x	30 834	x	x
d) provize od zajišťovatelů a podíly na ziscích (-)	x	19 702	36 037	26 985
8. Ostatní technické náklady, očištěné od zajištění	x	x	6 853	1 890
9. Změna stavu vyrovnávací rezervy (+/-)	x	x		
10. Mezisoučet, zůstatek (výsledek) Technického účtu k neživotnímu pojištění (položka III. 1.)	x	x	-18 227	-10 591

Legenda	2008	2008	2008	2007
	Základna	Mezisoučet	Výsledek	Výsledek
II. TECHNICKÝ ÚČET K ŽIVOTNÍMU POJIŠTĚNÍ	x	x	x	x
1. Zasloužené pojistné, očištěné od zajištění:	x	x	x	x
a) předepsané hrubé pojistné	x	968	x	
b) pojistné postoupené zajišťovatelům (-)	x		x	
c) změna stavu rezervy na nezasloužené pojistné, očištěná od zajištění (+/-)	x	92	876	243
2. Výnosy z finančního umístění (investic):	x	x	x	x
a) výnosy z podílů se zvláštním uvedením těch, které pocházejí z ovládaných osob	x		x	x
b) výnosy z ostatního finančního umístění (investic), se zvláštním uvedením těch, které pocházejí z ovládaných osob, v tom:	x	x	x	x
aa) výnosy z pozemků a staveb (nemovitostí)		x	x	x
bb) výnosy z ostatních investic	46	46	x	x
c) změny hodnoty finančního umístění (investic)	x	21	x	x
d) výnosy z realizace finančního umístění (investic)	x		67	7
3. Přírůstky hodnoty finančního umístění (investic)	x	x		
4. Ostatní technické výnosy, očištěné od zajištění	x	x		
5. Náklady na pojistná plnění, očištěné od zajištění:	x	x	x	x
a) náklady na pojistná plnění:	x	x	x	x
aa) hrubá výše	21	x	x	x
bb) podíl zajišťovatelů (-)		21	x	x
b) změna stavu rezervy na pojistná plnění:	x	x	x	x
aa) hrubá výše	-70	x	x	x
bb) podíl zajišťovatelů (-)		-70	-49	80
6. Změna stavu ostatních technických rezerv, očištěná od zajištění (+/-):	x	x	x	x
a) rezervy v životním pojištění:	x	x	x	x
aa) hrubá výše	499	x	x	x
bb) podíl zajišťovatelů (-)		499	x	x
b) ostatní technické rezervy, očištěné od zajištění	x		499	39
7. Prémie a slevy, očištěné od zajištění	x	x		
8. Čistá výše provozních nákladů:	x	x	x	x
a) pořizovací náklady na pojistné smlouvy	x	207	x	x
b) změna stavu časově rozlišených pořizovacích nákladů (+/-)	x	-31	x	x
c) správní režie	x	437	x	x
d) provize od zajišťovatelů a podíly na ziscích (-)	x		613	825
9. Náklady na finanční umístění (investice):	x	x	x	x
a) náklady na správu finančního umístění (investic), včetně úroků	x	1	x	x
b) změna hodnoty finančního umístění (investic)	x		x	x
c) náklady spojené s realizací finančního umístění (investic)	x		1	
10. Úbytky hodnoty finančního umístění (investic)	x	x		
11. Ostatní technické náklady, očištěné od zajištění	x	x		
12. Převod výnosů z finančního umístění (investic) na Netechnický účet (položka III. 4.)	x	x		
13. Mezisoučet, zůstatek (výsledek) Technického účtu k životnímu pojištění (položka III. 2.)	x	x	-121	-694

Legenda	2008	2008	2008	2007
	Základna	Mezisosčet	Výsledek	Výsledek
III. NETECHNICKÝ ÚČET	x	x	x	x
1. Výsledek Technického účtu k neživotnímu pojištění (položka I. 10.)	x	x	-18 227	-10 591
2. Výsledek Technického účtu k životnímu pojištění (položka II. 13.)	x	x	-121	-694
3. Výnosy z finančního umístění (investic):	x	x	x	x
a) výnosy z podílů se zvláštním uvedením těch, které pocházejí z ovládaných osob	x		x	x
b) výnosy z ostatního finančního umístění (investic), se zvláštním uvedením těch, které pocházejí z ovládaných osob, v tom:	x	x	x	x
aa) výnosy z pozemků a staveb (nemovitostí)		x	x	x
bb) výnosy z ostatních investic	7 841	7 841	x	x
c) změny hodnoty finančního umístění (investic)	x	1 757	x	x
d) výnosy z realizace finančního umístění (investic)	x	133 514	143 112	28 557
4. Převedené výnosy finančního umístění (investic) z Technického účtu k životnímu pojištění (položka II. 12.)	x	x		
5. Náklady na finanční umístění (investice):	x	x	x	x
a) náklady na správu finančního umístění (investic), včetně úroků	x	519	x	x
b) změny hodnoty finančního umístění (investic)	x	1 002	x	x
c) náklady spojené s realizací finančního umístění (investic)	x	132 653	134 174	27 578
6. Převod výnosů z finančního umístění (investic) na Technický účet k neživotnímu pojištění (položka I. 2.)	x	x	1 702	979
7. Ostatní výnosy	x	x	1 082	1 021
8. Ostatní náklady	x	x	5 920	1 682
9. Daň z příjmů z běžné činnosti	x	x		
10. Zisk nebo ztráta z běžné činnosti po zdanění	x	x	-15 950	-11 946
11. Mimořádné náklady	x	x		
12. Mimořádné výnosy	x	x		1
13. Mimořádný zisk nebo ztráta	x	x		1
14. Daň z příjmů z mimořádné činnosti	x	x		
15. Ostatní daně neuvedené v předcházejících položkách	x	x	12	8
16. Zisk nebo ztráta za účetní období	x	x	-15 962	-11 953



Přehled o změnách vlastního kapitálu za rok 2008 (v tis. Kč)

	Základní kapitál	Vlastní akcie	Emisní ážio	Rezervní fondy	Kapitálové fondy	Oceňovací rozdíly	Zisk (ztráta)	Celkem
ZŮSTATEK K 1. 1. 2007	144 000			3 936	282	49 034	7 134	204 386
Opravy významných nesprávností								
Kurzové rozdíly a oceňovací rozdíly nezahrnuté do hospodářského výsledku						34 780		34 780
Čistý zisk/ztráta za účetní období							-11 953	-11 953
Dividendy								
Převody do fondů								
Použití fondů								
Emise akcií	106 000							106 000
Snížení základního kapitálu								
Nákupy vlastních akcií								
Ostatní změny								
ZŮSTATEK K 31. 12. 2007	250 000			3 936	282	83 814	-4 819	333 213
ZŮSTATEK K 1. 1. 2008	250 000			3 936	282	83 814	-4 819	333 213
Opravy významných nesprávností								
Kurzové rozdíly a oceňovací rozdíly nezahrnuté do hospodářského výsledku						-24 334		-24 334
Čistý zisk/ztráta za účetní období							-15 962	-15 962
Dividendy								
Převody do fondů								
Použití fondů								
Emise akcií								
Snížení základního kapitálu								
Nákupy vlastních akcií								
Ostatní změny								
ZŮSTATEK K 31. 12. 2008	250 000			3 936	282	59 480	-20 781	292 917

Příloha k účetní závěrce - obsah



I. OBECNÝ OBSAH	20
I. 1. Charakteristika a hlavní aktivity	20
I. 2. Právní poměry	21
I. 3. Východiska pro přípravu účetní závěrky	21
I. 4. Důležité účetní metody	22
I. 5. Změny účetních metod a postupů	27
II. ZVLÁŠTNÍ OBSAH	28
II. 1. Neživotní pojištění	28
II. 2. Životní pojištění	28
II. 3. Celková výše hrubého předepsaného pojistného podle zemí	29
II. 4. Přehled provizí	29
III. OSTATNÍ ÚDAJE	29
III. 1. Dlouhodobý nehmotný majetek	29
III. 2. Finanční umístění (investice)	29
III. 3. Pohledávky a závazky	31
III. 4. Pohledávky a závazky vůči podnikům ve skupině	32
III. 5. Dlouhodobý hmotný majetek	32
III. 6. Přechodné účty aktiv a pasiv	33
III. 7. Vlastní kapitál	33
III. 8. Technické rezervy	34
III. 9. Rezerva na měnové riziko	34
III. 10. Finanční závazky z leasingu	34
III. 11. Možné budoucí závazky	34
III. 12. Doplnující údaje k výkazu zisků a ztrát	35
III. 13. Daně	37
III. 14. Následné události	37



Příloha k účetní závěrce
končící 31. prosincem 2008
(v tis. Kč)

I. OBECNÝ OBSAH

I. 1. Charakteristika a hlavní aktivity

- (a) **Obchodní firma:** MAXIMA pojišťovna, a.s.
- (b) **Sídlo:** Praha 6, Na dlouhém lánu č.p. 508, PSČ 160 00
- (c) **IČ:** 613 28 464
- (d) **Právní forma:** Akciová společnost
- (e) **Obchodní rejstřík:** Městský soud v Praze, oddíl B., vložka 3314
- (f) **Datum zápisu:** 1. července 1994
- (g) **Předmět podnikání:**
 - pojišťovací činnost dle § 7 odst. 3 zák. č. 363/1999 Sb, o pojišťovnictví, v rozsahu
 - Část A – životní pojištění – v rozsahu pojistných odvětví 1 životních pojištění uvedených v části A přílohy k zákonu o pojišťovnictví
 - Část B – neživotní pojištění – v rozsahu pojistných odvětví 1a), b), c), d), 2, 3a), 8, 9, 13, 16 neživotních pojištění uvedených v části B přílohy 1 k zákonu o pojišťovnictví
 - Činnosti související s pojišťovací činností dle § 3 odst. 4 zákona o pojišťovnictví
 - Zprostředkovatelská činnost
 - Poradenská činnost související s pojištěním fyzických a právnických osob
 - Šetření pojistných událostí
 - Provozování zprostředkovatelské činnosti v oblasti stavebního spoření a penzijního připojištění
 - Zajišťovací činnost – v rozsahu fakultativní zajišťovací činnosti dle ustanovení § 9 odst. 5 zákona o pojišťovnictví v rozsahu odvětví neživotního pojištění vymezeného v části B – 8, 9, 13, 16 přílohy č. 1 k zákonu o pojišťovnictví
- (h) **Statutární orgán** – představenstvo k 31. prosinci 2008
 - předseda: Ing. Rudolf Bubla, r.č. 591102/0511
Střímelická 2499, Praha 4, PSČ 141 00
 - člen: Ing. Miroslav Babej – Kmec, r.č. 671117/6703
Gotthardská 28/8, Praha 6, PSČ 160 00
(den vzniku členství k 14. 5. 2008, zapsáno v OR 3. 6. 2008)
 - člen: Jaroslav Jenerál, r.č. 440914/450
Toruňská 329/4, Praha 8, PSČ 181 01

Pan ing. Miroslav Babej – Kmec nahradil v představenstvu p. ing. Petra Krejčara (den zániku členství 14. 5. 2008, vymazáno v obchodním rejstříku 3. 6. 2008).

Jménem společnosti jedná předseda představenstva nebo společně další dva členové představenstva.

(i) Dozorčí rada

Předseda: Prof. Ing. Miroslav Kavka, DrSc., r.č. 440925/118
U 5. baterie 780/2, Praha 6

Člen: Ing. Sjarhei Khimaroda, r.č. 720629/9980
Nad Lávkou 847, Zeleneč, PSČ 250 91
(den vzniku členství k 31. 3. 2008, zapsáno v OR 4. 6. 2008)

Člen: Ing. Miroslav Kimminich, r.č. 671123/0548
Jílovská 1153, Praha 4, PSČ 140 00

Pan ing. Sjarhei Khimaroda nahradil v dozorčí radě p. prof. ing. Jiřího Tvrdoně, CSc., (den zániku členství 11. 8. 2007, vymazáno v obchodním rejstříku 4. 6. 2008).

(j) Akcionáři s obchodním podílem větším než 20 %

Pojišťovna má v současné době jednoho akcionáře s obchodním podílem větším než 20 %, kterým je společnost ZEVETA Bojkovice, a.s. (22,63 %).

(k) Organizační struktura

Pojišťovna je ve smyslu zákona č. 589/1992 Sb., o pojistném na sociální zabezpečení tzv. „malou organizací“. Má 13 zaměstnanců v hlavním pracovním poměru a je členěna na úsek vedení (3 zaměstnanci), obchodní úsek (4 zaměstnanci), provozní úsek a úsek likvidace škod (4 zaměstnanci) a ekonomický úsek (2 zaměstnanci).

I. 2. Právní poměry

Ke dni sestavení účetní závěrky jsou veškeré právní poměry společnosti v souladu se zákonem č. 363/1999 Sb., o pojišťovnictví, v platném znění (dále jen „zákon o pojišťovnictví“), se zákonem č. 37/2004 Sb., o pojistné smlouvě, v platném znění, se zákonem č. 38/2004 Sb., o pojišťovacích zprostředkovatelích a samostatných likvidátorech pojistných událostí včetně příslušných prováděcích vyhlášek a dalšími platnými právními předpisy.

I. 3. Výchozí podmínky pro přípravu účetní závěrky

Při vedení účetnictví a sestavování účetní závěrky společnost postupovala v souladu se zákonem č. 563/1991 Sb., o účetnictví, v platném znění, vyhláškou č. 502/2002 Sb., kterou se provádějí některá ustanovení zákona č. 563/1991 Sb., o účetnictví, ve znění pozdějších předpisů, pro účetní jednotky, které jsou pojišťovnami, v platném znění (dále jen „vyhláška 502/2002 Sb.“), českými účetními standardy pro účetní jednotky, které účtují podle vyhlášky 502/2002 Sb. a dalšími souvisejícími předpisy.

Účetnictví společnosti je vedeno tak, aby účetní závěrka sestavená na jeho základě podávala věrný a poctivý obraz předmětu účetnictví a finanční situace společnosti.

I. 4. Důležité účetní metody

(a) Předepsané pojistné

Hrubé předepsané pojistné zahrnuje veškeré částky splatné podle pojistných smluv během účetního období nezávisle na skutečnosti, zda se tyto částky vztahují zcela nebo zčásti k pozdějším účetním obdobím.

(b) Náklady na pojistná plnění

Náklady na pojistná plnění se účtují ve výši částek přiznaných k výplatě pojistných plnění z titulu zlikvidovaných pojistných událostí a dále zahrnují externí náklady pojišťovny spojené s likvidací pojistných událostí. Náklady na pojistná plnění se snižují o regresy a jiné obdobné nároky pojišťovny. O nákladech na pojistná plnění se účtuje v okamžiku ukončení likvidace pojistné události a stanovení výše plnění.

(c) Pořizovací náklady na pojistné smlouvy

Pořizovací náklady na pojistné smlouvy zahrnují všechny přímé a nepřímé náklady vzniklé v souvislosti s uzavíráním pojistných smluv.

(d) Časově rozlišení pořizovacích nákladů na pojistné smlouvy

Časově rozlišené pořizovací náklady na pojistné smlouvy zahrnují část nákladů vzniklých při uzavírání pojistných smluv v průběhu běžného účetního období, která se vztahuje k tzv. „výnosům následujících“ účetních období. Ke konci účetního období společnost posuzuje přiměřenost výše časově rozlišených pořizovacích nákladů, a to v neživotním pojištění na základě testu postačitelnosti pojistného. Částka časově rozlišených pořizovacích nákladů na pojistné smlouvy v neživotním pojištění vychází z celkové výše nákladů na pořízení pojistných smluv vzniklých v běžném účetním období a je vypočtena na základě poměru hrubé výše rezervy na nezasloužené pojistné k datu účetní závěrky k předepsanému hrubému pojistnému za účetní období. Částky časového rozlišení pořizovacích nákladů na pojistné smlouvy jsou stanoveny pro jednotlivá odvětví neživotních pojištění.

Výše časově rozlišených pořizovacích nákladů v životním pojištění je stanovena na základě metod používaných pro výpočet rezervy pojistného životních pojištění, viz bod I. 4. (f).

(e) Rezerva na nezasloužené pojistné

Rezerva na nezasloužené pojistné je tvořena ve výši částek předepsaného pojistného, které se vztahuje k budoucím účetním obdobím, a její výše je stanovena jako souhrn rezerv vypočítaných podle jednotlivých pojistných smluv za použití metody „pro rata temporis“.

(f) Rezerva pojistného životních pojištění

Výše rezervy pojistného životních pojištění představuje souhrn rezerv vypočítaných podle jednotlivých smluv životních pojištění. Rezerva pojistného životních pojištění představuje očekávané hodnoty budoucích závazků pojišťovny, vypočtené pojistné technickými metodami, a to po odpočtu očekávané hodnoty budoucího pojistného. Při této aktivaci je dodržován princip opatrnosti.

(g) Rezerva na pojistná plnění

Rezervy na pojistná plnění v životním i neživotním pojištění jsou tvořeny ve výši předpokládaných nákladů na pojistné události:

- a) hlášené do konce běžného účetního období, ale v běžném účetním období nezlívidované (RBNS),
- b) do konce běžného účetního období vzniklé, ale nenahlášené (IBNR).

Výše rezervy na pojistná plnění vyplývající z pojistných událostí hlášených do konce účetního období je stanovena jako souhrn rezerv vypočítaných pro jednotlivé pojistné události.

U pojistných událostí, které do konce účetního období vznikly, ale nebyly hlášeny, se rezerva stanovuje metodou očekávaného škodného průběhu, neboť velikost kmene neumožňuje použití dostatečně robustních trojúhelníkových metod.

Rezerva na pojistná plnění zahrnuje rovněž odhad veškerých souvisejících externích nákladů na likvidaci pojistných událostí.

Při tvorbě rezervy na pojistná plnění v případě pojistných událostí, kde pojišťovna vystupuje jako vedoucí soupojistitel, společnost postupuje v souladu s příslušnými ustanoveními zákona o pojistné smlouvě.

Přestože představenstvo společnosti považuje výši rezerv na pojistná plnění za věrně zobrazenou na základě informací, které jsou k datu sestavení účetní závěrky k dispozici, konečná výše závazků se může lišit v důsledku následných událostí nebo nově zjištěných skutečností, které mohou mít za následek významné změny konečných hodnot. Změny ve výši rezerv se zohledňují v účetní závěrce toho období, ve kterém jsou zjištěny. Použité postupy a metody odhadů jsou pravidelně prověřovány.

(h) Vyrovnávací rezerva

Společnost při analýze škodních průběhů provozovaných odvětví neživotního pojištění dospěla k závěru, že v rámci těchto odvětví nedochází k výkyvům, a proto v roce 2006 rozpustila celý zůstatek vyrovnávací rezervy.

(i) Další technické rezervy

Pojišťovna nevytváří žádné další technické rezervy, kterými jsou

- rezerva na prémie a slevy;
- rezerva pojistného neživotních pojištění;
- rezerva životního pojištění, je-li nositelem investičního rizika pojistník;
- rezerva na splnění závazků z použité technické úrokové míry;
- jiné technické rezervy,

neboť nenabízí produkty, které by vyžadovaly jejich tvorbu, není indikována nedostatečnost úrokového zhodnocení ani potřeba jiných technických rezerv.

(j) Podíl zajistitelů na pojistně technických rezervách

Společnost vykazuje v pasivech pojistně technické rezervy v jejich čisté výši, tj. po zohlednění podílu zajistitelů. Výše tohoto podílu je stanovena na základě ustanovení příslušných pojistných smluv, způsobů zúčtování se zajistiteli a dále s přihlédnutím k principu opatrnosti.

Společnost vykazuje podíl zajistitelů na rezervě na nezasloužené pojistné a na rezervě na pojistná plnění. Zajistitelé se nepodílejí na dalších pojistně technických rezervách.

(k) Rezervy na ostatní rizika a ztráty

Rezervy jsou určeny ke krytí rizik, ztrát a jiných případných závazků, které jsou jasně definovány a jejichž vznik je pravděpodobný nebo jistý, ale nejistá je jejich výše nebo okamžik, ke kterému vzniknou. Rezervy na rizika či ztráty jsou tvořeny v souladu s § 26 zákona č. 563/1991 Sb.

Rezerva na daně

Rezerva na daně se vytváří k rozvahovému dni ve výši odhadu daňové povinnosti ze splatné daně z příjmů právnických osob. O jejím použití se účtuje v okamžiku podání daňového přiznání. Zůstatek rezervy na daň se k datu účetní závěrky rozvahově zúčtuje se zálohami na daň z příjmů zaplacenými v průběhu účetního období.

(l) Finanční umístění (investice)**Dluhové cenné papíry**

Dluhové cenné papíry jsou účtovány k okamžiku pořízení v pořizovací ceně.

Pořizovací cenou se rozumí cena, za kterou byl dluhový cenný papír pořízen, včetně nakoupeného alikvotního úrokového výnosu a přímých nákladů souvisejících s jeho pořízením. Společnost provádí amortizaci prémie nebo diskontu u veškerých dluhových cenných papírů. Prémie či diskont jsou rozpuštěny do výkazu zisku a ztráty od okamžiku pořízení do data splatnosti lineárně.

Dluhové cenné papíry jsou k rozvahovému dni přeceněny na reálnou hodnotu.

Reálnou hodnotou se rozumí tržní hodnota, která je vyhlášena na tuzemské či zahraniční burze nebo na jiném veřejném (organizovaném) trhu. Společnost používá tržní hodnotu, která je vyhlášena k okamžiku ne pozdějšímu, než je datum účetní závěrky, a nejvíce se blížícímu tomuto datu. Není-li tržní hodnota k dispozici nebo tato nedostatečně vyjadřuje reálnou hodnotu, je reálná hodnota stanovena metodou kvalifikovaného odhadu. Společnost má dluhové cenné papíry, které klasifikuje jako realizovatelné. Změna reálné hodnoty dluhových realizovatelných cenných papírů se účtuje výsledkově. Pokud jsou dluhové cenné papíry denominovány v cizí měně, je jejich hodnota přepočtena na českou měnu aktuálním kurzem vyhlášeným ČNB a kursový rozdíl se stává součástí přecenění reálnou hodnotou.

Akcie a ostatní cenné papíry s proměnlivým výnosem

Akcie a ostatní cenné papíry s proměnlivým výnosem jsou účtovány k okamžiku pořízení v pořizovací ceně. Pořizovací cenou se rozumí cena, za kterou byly akcie a ostatní cenné papíry s proměnlivým výnosem pořízeny, včetně přímých nákladů souvisejících s jejich pořízením. K rozvahovému dni jsou akcie a ostatní cenné papíry s proměnlivým výnosem přeceněny na reálnou hodnotu. Reálnou hodnotou se rozumí tržní hodnota, která je vyhlášena na tuzemské či zahraniční burze nebo na jiném veřejném (organizovaném) trhu. Společnost používá tržní hodnotu, která je vyhlášena k okamžiku ne pozdějšímu, než je datum účetní závěrky (rozvahový den), a nejvíce se blížícímu tomuto datu. Není-li tržní hodnota k dispozici nebo tato nedostatečně vyjadřuje reálnou hodnotu, je reálná hodnota stanovena metodou kvalifikovaného odhadu.

Změna reálné hodnoty akcií a ostatních cenných papírů s proměnlivým výnosem se účtuje výsledkově. Pokud jsou akcie a ostatní cenné papíry s proměnlivým výnosem denominovány v cizí měně, je

jejich hodnota přepočtena na českou měnu aktuálním kurzem vyhlášeným ČNB a kursový rozdíl se stává součástí přecenění reálnou hodnotou.

Finanční umístění v podnikatelských seskupeních (Podíly)

Podílem v ovládaných osobách se rozumí účast v podniku třetí osoby, ve kterém má pojišťovna podíl na základním kapitálu větší než 50 %. Podílem s podstatným vlivem se rozumí účast na podniku třetí osoby, ve které má pojišťovna nejméně 20% a nejvíce 50% podíl na základním kapitálu. Podíly jsou k okamžiku pořízení účtovány v pořizovací ceně. Pořizovací cenou se rozumí cena, za níž byl podíl pořízen, včetně přímých nákladů souvisejících s jeho pořízením. Reálná hodnota finančního umístění v podnikatelských seskupeních je stanovena na bázi podílu na čisté hodnotě aktiv. K rozvahovému dni jsou podíly přeceněny na reálnou hodnotu. Změna reálné hodnoty podílů se účtuje rozvahově.

Depozita u finančních institucí

Depozita u finančních institucí jsou k okamžiku pořízení účtována v nominálních hodnotách. Ke konci účetního období jsou tato aktiva přeceňována na reálnou hodnotu. V případě krátkodobých depozit u finančních institucí se reálnou hodnotou rozumí nominální hodnota včetně časového rozlišení úroků. Pokud jsou depozita denominována v cizí měně, je jejich hodnota přepočtena na českou měnu aktuálním kurzem vyhlášeným ČNB a kursový rozdíl se stává součástí přecenění. Změna reálné hodnoty se účtuje výsledkově.

Repo operace

Operace, ve kterých se cenné papíry prodávají se závazkem ke zpětnému odkupu (repo operace) za předem stanovenou cenu nebo se nakupují se závazkem ke zpětnému prodeji (reverzní repo operace), jsou účtovány jako zajištěné přijaté nebo poskytnuté úvěry. Vlastnické právo k cenným papírům se převádí na subjekt poskytující úvěr. Cenné papíry převedené v rámci repo operací jsou nadále zahrnuty v příslušných položkách cenných papírů v rozvaze Společnosti a částka získaná převodem cenných papírů v rámci repo operací je účtována do „Ostatních závazků – přijaté úvěry“.

Cenné papíry přijaté v rámci reverzních repo operací jsou evidovány pouze v podrozvaze. Úvěr poskytnutý v rámci reverzních repo operací je zařazen v položce „Ostatní pohledávky – poskytnuté úvěry“. U dluhopisů převedených v rámci repo operací se úrok časově rozlišuje, v případě dluhopisů přijatých v rámci reverzních repo operací se úrok časově nerozlišuje.

Výnosy a náklady vzniklé v rámci repo resp. reverzních repo operací jako rozdíl mezi prodejní a nákupní cenou jsou časově rozlišovány po dobu transakce a vykázány ve výkazu zisku a ztráty jako „Výnosy z ostatních investic - úrokové“ nebo „Náklady finančních umístění – úrokové náklady“.

(m) Náklady a výnosy z finančního umístění

Způsob účtování o nákladech a výnosech z finančního umístění a jejich rozdělení mezi účty životního a neživotního pojištění

Náklady a výnosy ze složek finančního umístění náležejících pojistným odvětvím životního pojištění jsou zaúčtovány na technický účet životního pojištění.

Ostatní náklady a výnosy z finančního umístění, které nesouvisí s životním pojištěním, jsou zaúčtová-

ny na netechnický účet. Náklady a výnosy z finančního umístění související s neživotním pojištěním jsou následně převedeny z netechnického účtu na technický účet neživotního pojištění.

Způsob účtování realizace finančního umístění

Společnost při účtování o realizaci finančního umístění používá tzv. „brutto“ metodu a v souladu s ní účtuje odděleně o veškerých výnosech z realizace ve výši prodejní ceny příslušných finančních nástrojů a zvláště o nákladech ve výši jejich účetní hodnoty.

(n) **Dlouhodobý hmotný a nehmotný majetek je evidován v pořizovací ceně.**

Dlouhodobý hmotný majetek v pořizovací ceně do 40 000 Kč a dlouhodobý nehmotný majetek v pořizovací ceně do 60 000 Kč je účtován do nákladů v účetním období, ve kterém byl pořízen. Roční odpisová sazba účetních odpisů vychází z předpokládané doby používání hmotného a nehmotného majetku.

Odpisový plán

Druh majetku	Třída	Roků	Metoda	%
Software	1	3	zrychlená	20/40/40
Hmotný investiční majetek	1	3	zrychlená	20/40/40
Hmotný investiční majetek	2	5	zrychlená	20 ročně

(o) **Přepočty cizích měn**

Transakce prováděné během roku týkající se oblasti pojištění a zajištění jsou přepočteny pevným kurzem devizového trhu vyhlášeným ČNB, který je platný k prvnímu dni v měsíci.

Ostatní transakce prováděné během roku jsou přepočteny kurzem devizového trhu vyhlášeným ČNB, který je platný ke dni vzniku účetního případu, případně kurzem, za jaký byla transakce realizována.

Aktiva a pasiva v zahraniční měně jsou k rozvahovému dni přepočítána dle oficiálního kurzu ČNB, platného k danému dni. Kurzové zisky a ztráty se účtují výsledkově.

(p) **Opravné položky**

Opravné položky jsou vytvářeny k pohledávkám a ostatním aktivům. Opravné položky vyjadřují přechodný pokles hodnoty jednotlivých aktiv. Jeho výše je stanovena na základě odborného posouzení rizik provedeného vedením společnosti.

Opravné položky k pohledávkám za pojistníky stanoví společnost na základě analýzy jejich návratnosti. Opravné položky jsou tvořeny jednak paušálně na základě věkové struktury pohledávek a dále zohledňují riziko neplacení pro některé individuální případy (konkrétní údaje – viz bod III. 3.).

(q) **Trvalé nebo dlouhodobé snížení hodnoty aktiv**

Společnost provádí k rozvahovému dni test trvalého nebo dlouhodobého snížení hodnoty aktiv, která nejsou přeceňována na reálnou hodnotu, a aktiv, která přeceňována jsou, ale změna reálné hodnoty

je účtována rozvahově. Trvalé nebo dlouhodobé snížení hodnoty daného aktiva je promítnuto výsledkově.

(r) **Rozdělení společných položek mezi životní a neživotní pojištění**

Náklady a výnosy z finančního umístění

Náklady a výnosy z finančního umístění jsou mezi životní a neživotní pojištění rozděleny způsobem uvedeným v bodě l. 4. (m).

Ostatní náklady a výnosy

Během účetního období jsou jednoznačně přiřaditelné náklady a výnosy účtovány přímo na technický účet životního a neživotního pojištění nebo netechnický účet. Náklady a výnosy, které není možno jednoznačně přiřadit, jsou primárně zaúčtovány na netechnický účet a následně převedeny na technický účet životního či neživotního pojištění. Jako klíč k jejich přerozdělení je použit poměr hrubého předepsaného pojistného.

Tímto způsobem nejsou převedeny daně a poplatky a ostatní náklady přímo nesouvisející s pojištěním a zajištěním.

(s) **Daň z příjmů**

Daň z příjmů za dané období se skládá ze splatné daně a ze změny stavu v odložené dani. Splatná daň zahrnuje daň vypočtenou z daňového základu s použitím daňové sazby platné v běžném roce a veškeré doměrky a vratky za minulá období.

Odložená daň vychází z dočasných rozdílů mezi účetní a daňovou hodnotou aktiv a pasiv s použitím sazby daně z příjmů platné v období, ve kterém budou daňový závazek nebo pohledávka uplatněny.

O odložené daňové pohledávce se účtuje pouze v případě, kdy neexistuje pochybnost o jejím dalším daňovém uplatnění v následujících účetních obdobích.

(t) **Konsolidace**

Tato účetní závěrka je společností sestavena jako nekonsolidovaná. Společnost sestaví též konsolidovanou účetní závěrku, protože údaje účetní závěrky společnosti se nezahrnují do žádné konsolidované účetní závěrky jiné společnosti.

I. 5. Změny účetních metod a postupů

Do konce účetního období 2007 společnost v oblasti nákladů na pořízení pojistných smluv časově rozlišovala v neživotním pojištění přímé náklady na ziskatelské i následné provize.

Od roku 2008 jsou předmětem časového rozlišení pouze přímé náklady na ziskatelské provize. Následné provize jsou od roku 2008 vykazovány v rámci správních nákladů.

Do hospodářského výsledku roku 2008 před zdaněním měla tato změna negativní dopad ve výši 369 tis. Kč.

II. ZVLÁŠTNÍ OBSAH

II. 1. Neživotní pojištění

Přehled o neživotním pojištění v letech 2008 a 2007 je členěn podle následujících odvětví:

	Pojistná odvětví	Předepsané pojistné v hrubé výši	Zasloužené pojistné v hrubé výši	Náklady na pojistná plnění v hrubé výši	Provozní výdaje v hrubé výši	Výsledek ze zajištění
Přímé pojištění úrazové a nemoci	1					
	2008	44 560	9 654	2 553	12 006	-283
	2007	2 483	1 116	221	822	- 5
mot. vozidla - ostatní druhy	3					
	2008	4 322	3 244	1 473	996	-568
	2007	763	633	884	242	183
požáru a jiných majetkových škod	8,9					
	2008	53 861	48 980	43 565	12 869	1 950
	2007	38 086	37 858	2 893	11 835	- 25 169
odpovědnosti za škodu	13					
	2008	26 201	18 764	105	6 697	-16 599
	2007	31 587	32 722	282	7 077	- 30 200
jiných ztrát	16					
	2008	46 620	39 149	22 744	23 171	-3 497
	2007	50 957	29 378	16 743	17 717	- 392
Celkem						
	2008	175 564	119 791	70 440	55 739	-18 997
	2007	123 876	101 707	21 023	37 693	- 55 583

II. 2. Životní pojištění

Hrubá výše předepsaného pojistného v oblasti životního pojištění:

	2008	2007
Individuální pojistné	968	463
Pojistné ze smluv kolektivního pojištění	0	0
Celkem	968	463
Běžné pojistné	968	463
Jednorázové pojistné	0	0
Celkem	968	463
Pojistné ze smluv bez prémie	968	463
Pojistné ze smluv s prémie	0	0
Pojistné ze smluv, u nichž je nositelem investičního rizika pojistník	0	0
Celkem	968	463
Výsledek ze zajištění	0	0

II. 3. Neživotní pojištění

Celková výše hrubého předepsaného pojistného v členění podle zemí:

	2008	2007
Česká republika	164 547	112 436
Slovenská republika	11 985	11 903
Celkem	176 532	124 339

II. 4. Přehled provizí

Celková výše provizí v rámci přímého pojištění v roce 2008 činila 45 395 tis. Kč (2007: 22 246 tis. Kč). Z uvedeného činila ziskatelská provize v roce 2008 33 288 tis. Kč (2007: 18 544 tis. Kč). Následná provize je v roce 2008 12 107 tis. Kč (2007: 3 702 tis. Kč) a časové rozlišení této provize 2008 je 0 Kč (2007: 369 tis. Kč).

Následné provize jsou od roku 2008 vykazovány v rámci správních nákladů.

III. OSTATNÍ ÚDAJE

III. 1. Dlouhodobý nehmotný majetek

Společnost vlastní k 31. prosinci 2008 dlouhodobý nehmotný majetek v zůstatkové hodnotě 0 tis. Kč (stejně jako k 31. prosinci 2007).

III. 2. Finanční umístění (investice)

(a) **Reálná hodnota a pořizovací cena finančního umístění (investic)**

Druh finančního umístění (investic)	Reálná hodnota		Pořizovací cena	
	2008	2007	2008	2007
Podíly v ovlád. osobách	69 251	60 399	39 057	33 979
Podíly s podstat. vlivem	158 360	198 208	127 723	132 189
Dluhové cenné papíry	131 682	36 592	116 884	36 434
Depozita u finančních institucí	36 392	26 487	36 378	26 453
Celkem	395 685	321 686	320 042	229 055

(b) Podíly

2008

Obchodní jméno, sídlo	Podíl v %	Podíl (pořizovací cena)	Celková výše základního kapitálu	Celková výše vlastního kapitálu	Hospodářský výsledek za účetní období
Podíly v ovládaných osobách					
EGIDA, a.s.	100	2 000	2 000	3 258	589
M Securities o.c.p., a.s.	100	5 338	8 040	8 256	550
MAXIMA Slovakia, s.r.o.	0	0	179	7	148
Spolchemie*	4,44	31 719	1 850 381	2 162 815	28 021
Podíly s podstatným vlivem					
ZEVETA Bojkovice, a.s.	28,55	120 189	497 426	554 870	2 090
Celkem	N/A	159 246	2 357 847	2 729 199	31 250

2007

Obchodní jméno, sídlo	Podíl v %	Podíl (pořizovací cena)	Celková výše základního kapitálu	Celková výše vlastního kapitálu	Hospodářský výsledek za účetní období
Podíly v ovládaných osobách					
EGIDA, a.s.	100	2 000	2 000	3 258	589
MAXIMA Slovakia, s.r.o.	100	150	158	117	235
Spolchemie*	4,44	31 719	1 850 381	2 113 970	242 851
Podíly s podstatným vlivem					
ZEVETA Bojkovice, a.s.	31,4	132 189	497 426	631 202	37 735
Celkem	N/A	166 058	2 349 965	2 747 951	282 308

* Společnost má pouze podíl 4,44 % na Spolchemii a.s., avšak vzhledem k jednání ve shodě s hlavním akcionářem je klasifikována jako ovládající osoba.

Pro ocenění uvedeného podílu ve společnosti Spolchemie a.s. vedení společnosti použilo poslední kotace z tuzemské burzy v prosinci 2007. Současně je vedení společnosti názoru, že tento postup ocenění je nejlepší dostupnou reálnou hodnotou.

Reálná hodnota podílu ve společnosti ZEVETA Bojkovice, a.s. byla stanovena na bázi podílu na čisté hodnotě aktiv, a to podle auditované účetní závěrky společnosti ZEVETA Bojkovice, a.s. sestavené k 31. prosinci 2008. Dle názoru vedení společnosti tato metoda nejlépe vyjadřuje reálnou hodnotu podílu k 31. prosinci 2008.

(c) **Pozemky a stavby (nemovitosti)**

Společnost k datu 31. prosince 2008 nevlastnila žádné pozemky, ani budovy.

(d) **Ostatní půjčky**

Společnost neposkytla pojistníkům žádné půjčky.

(e) **Dluhové cenné papíry**

Dluhové cenné papíry	Reálná hodnota		Pořizovací cena	
	2008	2007	2008	2007
Realizovatelné cenné papíry	131 682	36 592	127 723	36 434
Celkem	131 682	36 592	127 723	36 434

III. 3. Pohledávky a závazky(a) **Opravné položky k pohledávkám**

K 31. prosinci 2008 byly stanoveny opravné položky k pohledávkám za pojistníky ve výši 4 686 tis. Kč (2007: 1 779 tis. Kč).

(b) **Ostatní pohledávky**

	2008	2007
Postoupené pohledávky	1 820	0
Poskytnuté zálohy	71	510
Pohledávky ze zprostředkování pojištění	1 820	1 654
Ostatní pohledávky	307	378
Ostatní pohledávky celkem	4 018	2 542

(c) **Závazky a pohledávky po lhůtě splatnosti**

Celkový objem ostatních závazků po lhůtě splatnosti dosáhl k datu účetní závěrky výše 422 tis. Kč (2007: 253 tis. Kč), ke stejnému datu neevidovala společnost ostatní pohledávky po lhůtě splatnosti (2007: 0 tis. Kč).

(d) **Dlouhodobé závazky a pohledávky (doba splatnosti nad pět let)**

Dlouhodobé závazky ani pohledávky se zbytkovou dobou splatnosti přesahující pět let společnost ke konci roku 2008 neeviduje (2007: 0 tis. Kč).

(e) **Závazky a pohledávky ze zajištění**

Společnost vykazuje pasivní saldo závazků a pohledávek vůči zajistitelům ve výši 12 345 tis. Kč (2007: 12 844 tis. Kč).

III. 4. Pohledávky a závazky vůči podnikům ve skupině

(a) Pohledávky a závazky vůči ovládaným podnikům

Název společnosti	Pohledávky		Závazky	
	2008	2007	2008	2007
Dlouhodobé *)	0	0	0	0
Krátkodobé				
EGIDA, a.s.	0	10	56	0
MAXIMA Slovakia s.r.o.	0	85	0	0
Spolchemie a.s.	6 146	4 888	0	0
Celkem	6 146	4 983	56	0

*) Pohledávky a závazky se zbytkovou dobou splatnosti přesahující pět let.

(b) Pohledávky a závazky vůči podnikům, v nichž má společnost podstatný vliv

Název společnosti	Pohledávky		Závazky	
	2008	2007	2008	2007
Dlouhodobé *)	0	0	0	0
Krátkodobé				
ZEVETA a.s.	161	0	0	0
Celkem	161	0	0	0

(c) Pohledávky a závazky vůči ostatním podnikům ve skupině

Společnost ke konci roku 2008 ani 2007 neevidovala žádné pohledávky a závazky vůči ostatním podnikům ve skupině.

Všechny transakce se spřízněnými osobami byly uskutečněny za běžných tržních podmínek.

III. 5. Dlouhodobý hmotný majetek

	Inventář	Celkem
Pořizovací cena k 1.1.2008	354	354
Přírůstky	434	434
Úbytky	0	0
Pořizovací cena k 31.12.2008	788	788
Oprávky k 1.1.2008	273	273
Odpisy	135	135
Úbytky opravek	0	0
Oprávky k 31.12.2008	408	408
Zůstatková cena k 1.1.2008	81	81
Zůstatková cena k 31.12.2008	380	380

Společnost ke konci roku 2008 evidovala zásoby (tiskopisy a propagační materiály-letáky) v hodnotě 292 tis. Kč (2007: 1 048 tis. Kč), které jsou v rozvaze vykázány společně s dlouhodobým hmotným majetkem.

III. 6. Přechodné účty aktiv a pasiv

(a) Zůstatek časově rozlišených pořizovacích nákladů na pojistné smlouvy

	2008	2007
Životní pojištění	31	0
Neživotní pojištění	38 873	19 425
Celkem	38 904	19 425

(b) Dohadné položky pasivní

	2008	2007
Dohadné položky ze zajištění	644	0
Výkonnostní bonus	0	600
Ostatní	76	38
Celkem	720	638

III. 7. Vlastní kapitál

(a) Základní kapitál

Registrovaný základní kapitál se skládá z 250 000 ks akcií na majitele ve jmenovité hodnotě 576 Kč tj. v celkové hodnotě 144 000 tis. Kč a z 250 000 ks kmenových akcií na majitele v zaknihované podobě ve jmenovité hodnotě 424 Kč, tj. v celkové hodnotě 106 000 tis. Kč, o které byl v průběhu roku 2007 základní kapitál navýšen.

K 31. prosinci 2008 bylo splaceno 100 % z navýšované částky základního kapitálu.

(b) Ostatní kapitálové fondy

	2008	2007
Dotace od mateřské společnosti	0	0
Oceňovací rozdíly z přecenění majetku a závazků reálnou hodnotou	59 480	83 814
Ostatní kapitálové fondy	282	282
Celkem	59 762	84 096

(c) Oceňovací rozdíly z přecenění majetku a závazků reálnou hodnotou

	2008	2007
Zůstatek k 1.1.	83 814	49 034
Změna reálné hodnoty finančního umístění (bez zajišťovacích derivátů)	-17 733	26 636
Změna reálné hodnoty zajišťovacích derivátů	0	0
Odúčtování salda oceňovacích rozdílů z přecenění finančního umístění do výkazu zisku a ztráty při realizaci nebo trvalém snížení hodnoty nebo při splatnosti	-6 601	-2 420
Odúčtování salda oceňovacích rozdílů z přecenění zajišťovacích derivátů při ukončení zajišťovacího účetnictví	0	0
Změna odložené daně	0	10 564
Zůstatek k 31.12.	59 480	83 814

(d) Plánované rozdělení zisku/úhrada ztráty za běžné účetní období

V běžném účetním období vznikla ztráta ve výši 15 962 tis. Kč. O úhradě ztráty bude rozhodnuto na nejbližší valné hromadě.

III. 8. Technické rezervy

(a) Přehled technických rezerv

		Hrubá výše	Podíl zajistitelů	Čistá výše
Rezerva na nezasloužené pojistné	2008	123 023	39 447	83 576
	2007	67 158	30 133	37 025
Rezerva pojistného životních pojištění	2008	638	0	638
	2007	139	0	139
Rezerva na pojistná plnění	2008	51 483	27 145	24 338
	2007	11 704	6 762	4 942
Celkem	2008	175 144	66 592	108 552
Celkem	2007	79 001	36 895	42 106

(b) Rezerva na pojistná plnění

Výsledek likvidace pojistných událostí

Rozdíl mezi výší rezervy na pojistná plnění vytvořené k 31. prosinci 2007, platbami v průběhu roku 2008 (které se týkaly pojistných událostí zohledněných v této rezervě) a zbytkovou výší této rezervy k 31. prosinci 2008 představuje výsledek likvidace pojistných událostí.

Jeho čistá výše je uvedena v následujícím přehledu:

Pojistné odvětví	2008
Pojištění motorových vozidel - ostatní druhy	484
Pojištění požáru a jiných majetkových škod	-449
Pojištění odpovědnosti	1 324
Pojištění jiných ztrát	-1 062
Celkem	297

(c) Vyrovnávací rezerva

Vzhledem k tomu, že při analýze škodného průběhu provozovaných odvětví neživotního pojištění nedošlo v roce 2008 ke změně, stav vyrovnávací rezervy se nezměnil a k 31. prosinci 2008 činil 0 tis. Kč (2007: 0 tis. Kč).

III. 9. Rezerva na měnové riziko

Společnost vytvořila v roce 2008 rezervu na měnové riziko z důvodu závazků v EUR ve výši 350 tis. Kč.

III. 10. Finanční závazky z leasingu

Společnost uzavřela dne 5. prosince 2007 leasingovou smlouvu s ČSOB Leasing a. s., kde předmětem nájmu je převzetí leasingu na osobní vozidlo VOLVO XC D5 2,4. Hodnota splátek představuje částku ve výši 853 tis. Kč, za rok 2008 činily splátky 488 tis.

III. 11. Možné budoucí závazky

(a) Soudní spory

Společnost vede aktivní soudní spor pro neoprávněně poskytnuté plnění (zjištěn pojistný podvod), předmětem žaloby je částka ve výši 521 tis. Kč a jeden spor o inkasované pojistné ve výši 83 tis. Kč. Pasivní soudní spor vede Společnost o zaplacení škodné události včetně příslušenství z roku 1999 ve výši 100 tis. Kč.

III. 12. Doplnující údaje k výkazu zisků a ztrát

(a) Správní režie

	2008	2007
Následná provize	12 107	0
Osobní náklady	6 361	6 621
Ostatní	1 198	970
Poradenství a služby vč. auditu	5 722	5 694
SW služby	2 696	3 510
Marketing a propagace	1 391	2 180
Materiál a energie	426	1 195
Nájemné	1 002	855
Cestovné	368	378
Správní náklady celkem	31 271	21 403

(b) Informace o odměnách statutárním auditorům

Odměna statutárnímu auditorovi je obsažena ve správních nákladech společnosti. Celková částka 1 453 tis. Kč (2007: 1 636 tis. Kč) se skládá z následujících položek:

	2008	2007
Povinný audit	1 227	894
Jiné ověřovací služby	0	297
Daňové poradenství	226	0
Jiné neauditorské služby	0	445
Odměna celkem	1 453	1 636

Společnost v roce 2008 zaúčtovala auditorské a poradenské služby do nákladů na základě vystavených faktur, a to do období, kdy byly práce skutečně provedeny. Tato přijatá zásada bude platná i pro následující účetní období.

(c) Ostatní technické náklady a výnosy

2008	Hrubá výše	Podíl zajistitelů	Čistá výše
Neživotní pojištění			
Ostatní technické náklady	6 853	0	6 853
Ostatní technické výnosy	12 309	0	12 309
Životní pojištění			
Ostatní technické náklady	0	0	0
Ostatní technické výnosy	0	0	0

2007	Hrubá výše	Podíl zajistitelů	Čistá výše
Neživotní pojištění			
Ostatní technické náklady	1 890	0	1 890
Ostatní technické výnosy	2 912	0	2 912
Životní pojištění			
Ostatní technické náklady	0	0	0
Ostatní technické výnosy	0	0	0

Výše ostatních technických nákladů za rok 2008 je ovlivněna výší tvorby opravných položek k pohledávkám v roce 2008, která činila 5 727 tis. Kč, a kurzovými rozdíly ve výši 959 tis. Kč.

Ostatní technické výnosy představovaly v roce 2008 provizi za zprostředkování pojištění ve výši 11 807 tis. Kč a kurzové rozdíly k provizím byly ve výši 502 tis. Kč.

(d) **Zaměstnanci**

Průměrný počet zaměstnanců za rok 2008 a 2007

2008	Průměrný počet zaměstnanců	Mzdové náklady	Soc. a zdrav. pojištění	Ostatní náklady
Celkem	15	8 133	2 422	24

2007	Průměrný počet zaměstnanců	Mzdové náklady	Soc. a zdrav. pojištění	Ostatní náklady
Celkem	13	4 797	1 281	543

Osobní náklady jsou vykázány jak v pořizovacích, tak správních nákladech.

Meziroční nárůst mzdových nákladů je způsoben vyplacením ročních bonusů v roce 2008.

(e) **Závazky ze sociálního zabezpečení a zdravotního pojištění**

Závazky ze sociálního zabezpečení a zdravotního pojištění činí celkem 223 tis. Kč (2007: 188 tis. Kč), z toho 157 tis. Kč (2007: 135 tis. Kč) představují závazky ze sociálního zabezpečení a 66 tis. Kč (2006: 53 tis. Kč) představují závazky ze zdravotního pojištění. Žádné z těchto závazků nejsou po splatnosti.

(f) **Stát – daňové závazky a dotace**

Daňové závazky v roce 2008 činí 246 tis. Kč (2007: 87 tis. Kč) a představují daňovou povinnost z prosincových mezd ve výši 246 tis. Kč (2007: 84 tis. Kč).

(g) **Odměňování členů statutárních a dozorčích orgánů**

Za účetní období 2008 a 2007 byly stanoveny následující peněžní odměny členům statutárních a dozorčích orgánů:

	2008	2007
Členové představenstva a dozorčí rady	315	425
Odměny celkem	315	425

(h) Půjčky a zálohy poskytnuté současným členům statutárních a dozorčích orgánů

V roce 2008 ani v roce 2007 společnost nevykazovala žádné pohledávky vůči členům představenstva a dozorčí rady z titulu poskytnutých půjček. K rozvahovému dni nevykazuje společnost za členem představenstva žádnou poskytnutou zálohu (2007: 0 tis. Kč).

(i) Faktický koncern

Společnost nemá většinového akcionáře. Akcionáři nemají uzavřeny ovládací smlouvy. Zpráva o vzájemných vztazích bude součástí výroční zprávy.

(j) Převody nákladů mezi technickými účty a netechnickým účtem

Celková výše nákladů, které byly převedeny mezi technickým účtem životního pojištění, neživotního pojištění a netechnickým účtem na základě klíče, uvedeného v bodě I. 4. (r), činila ke dni účetní závěrky 2 193 tis. Kč (2007: 979 tis. Kč).

(k) Podíly na ziscích

Společnost neobdržela v roce 2008 ani 2007 žádné podíly na ziscích.

(l) Výsledek netechnického účtu

Výsledek netechnického účtu činil k 31. prosinci 2008 celkem 2 386 tis. Kč (2007: 668 tis. Kč). Výsledek netechnického účtu byl v roce 2008 negativně ovlivněn projektem stornované akvizice společnosti Realtia, který byl realizován v době krize na finančních trzích a jeho dopad do uvedeného výsledku byl ve výši -4 414 tis. Kč.

(m) Zisk/ztráta před zdaněním

K 31. prosinci 2008 byla za účetní období vykázána ztráta před zdaněním ve výši: 15 950 tis. Kč (2007: ztráta 11 945 tis. Kč).

III. 13. Daně

Odložené daňové pohledávky / Odložené daňové závazky

Odložené daňové pohledávky a závazky účtované proti účtům vlastního kapitálu

Společnost v roce 2008 vykázála odložený daňový závazek z oceňovacích rozdílů účtovaných rozvahově ve výši 4 921 tis. Kč (2007: 4 921 tis. Kč).

III. 14. Následné události

Pan ing. Miroslav Babej – Kmec odstoupil z představenstva společnosti, den zániku členství je 25. 3. 2009.

V Praze dne 25. května 2009

Statutární zástupce:

Ing. Rudolf Bubla
předseda představenstva
MAXIMA pojišťovna, a.s.



Sdělení ke zprávě o vztazích

V důsledku navýšení základního kapitálu pojišťovny, jež bylo v obchodním rejstříku zapsáno ke dni 21. 9. 2007, byla změněna akcionářská struktura pojišťovny. S ohledem na změny v akcionářské struktuře pojišťovna v roce 2008 neměla ovládající osobu ve smyslu ustanovení § 66 a obchodního zákoníku, a proto není povinna sestavovat zprávu o vztazích mezi ovládající a ovládanou osobou a o vztazích mezi ovládanou osobou a ostatními osobami ovládanými stejnou ovládající osobou.

Zpráva dozorčí rady společnosti Maxima pojišťovna, a.s.
k výsledkům roku 2008



ZPRÁVA DOZORČÍ RADY

společnosti Maxima pojišťovna, a.s. k výsledkům roku 2008

Dozorčí rada společnosti Maxima pojišťovna, a.s. v průběhu roku 2008 vykonávala úkoly, které pro ni vyplývají ze zákona a stanov společnosti. Dozorčí rada dohlížela na výkon působnosti představenstva společnosti a na uskutečňování podnikatelské činnosti společnosti.

Dozorčí rada na základě poznatků ze své vlastní kontrolní činnosti a s přihlédnutím k závěrům auditora konstatuje, že v činnosti společnosti a při výkonu působnosti představenstva se vycházelo z usnesení valné hromady a byly dodržovány právní předpisy a stanovy společnosti. S ohledem na zjištěné nedostatky ze strany ČNB dozorčí rada podpořila organizační změny ve společnosti.

Dozorčí rada přezkoumala řádnou účetní závěrku společnosti za účetní období roku 2008, návrh představenstva společnosti na vypořádání ztráty společnosti za účetní období roku 2008 a neshledala žádné skutečnosti, které by byly důvodem k vyslovení negativního stanoviska dozorčí rady k obsahu uvedených dokumentů. V rámci přezkoumání dozorčí rada dále shledala, že navržené vypořádání ztráty společnosti za rok 2008 nebude mít negativní dopad na hospodářskou situaci společnosti. Dozorčí rada dále sděluje akcionářům společnosti, že roční účetní závěrka 2008 byla ověřena auditorskou firmou KPMG Česká republika Audit, s.r.o., dozorčí rada zprávu auditora obdržela, prohlédla a projednala se závěrem, že výsledek nedává podnět k připomínkám. Dozorčí rada prohlašuje, že ke zprávě auditora nemá žádné doplnění.

Dále dozorčí rada konstatuje, že ve svém funkčním období neobdržela žádnou stížnost na porušení stanov společnosti.

DR se od poslední VH sešla celkem 5x (22.10.2008, 17.12.2008, 25.3.2009, 13.5.2009 a 28.5.2009). Kromě samostatných jednání DR se členové DR účastnili některých jednání představenstva společnosti, takže veškeré informační toky mezi členy představenstva a členy DR byly dobré.

S ohledem na tyto skutečnosti dozorčí rada doporučuje akcionářům společnosti, aby v rámci výkonu působnosti valné hromady společnosti schválili řádnou účetní závěrku společnosti za účetní období roku 2008.

V Praze dne 28. května 2009

Prof. Ing. Miroslav Kavka, DrSc.
Předseda dozorčí rady



Výrok auditora



KPMG Česká republika Audit, s.r.o.
 Pobřežní 648/1a
 186 00 Praha 8
 Česká republika

Telephone +420 222 123 111
 Fax +420 222 123 100
 Internet www.kpmg.cz

Zpráva auditora pro akcionáře společnosti MAXIMA pojišťovna, a.s.

Účetní závěrka

Na základě provedeného auditu jsme dne 25. května 2009 vydali o účetní závěrce, která je součástí této výroční zprávy, zprávu následujícího znění:

„Provedli jsme audit příložené účetní závěrky společnosti MAXIMA pojišťovna, a.s., tj. rozvahy k 31. prosinci 2008, výkazu zisku a ztráty, přehledu o změnách vlastního kapitálu za rok 2008 a přílohy této účetní závěrky, včetně popisu použitých významných účetních metod a ostatních doplňujících údajů. Údaje o společnosti MAXIMA pojišťovna, a.s. jsou uvedeny v bodě I.1. přílohy této účetní závěrky.

Odpovědnost statutárního orgánu účetní jednotky za účetní závěrku

Za sestavení a věrné zobrazení účetní závěrky v souladu s českými účetními předpisy odpovídá statutární orgán společnosti MAXIMA pojišťovna, a.s. Součástí této odpovědnosti je navrhnout, zavést a zajistit vnitřní kontroly nad sestavováním a věrným zobrazením účetní závěrky tak, aby neobsahovala významné nesprávnosti způsobené podvodem nebo chybou, zvolit a uplatňovat vhodné účetní metody a provádět přiměřené účetní odhady.

Odpovědnost auditora

Naší odpovědností je vyjádřit na základě provedeného auditu výrok k této účetní závěrce. Audit jsme provedli v souladu se zákonem o auditorech a Mezinárodními auditorskými standardy a souvisejícími aplikačními doložkami Komory auditorů České republiky. V souladu s těmito předpisy jsme povinni dodržovat etické normy a naplánovat a provést audit tak, abychom získali přiměřenou jistotu, že účetní závěrka neobsahuje významné nesprávnosti.

Audit zahrnuje provedení auditorských postupů, jejichž cílem je získat důkazní informace o částkách a skutečnostech uvedených v účetní závěrce. Výběr auditorských postupů závisí na úsudku auditora, včetně posouzení rizik, že účetní závěrka obsahuje významné nesprávnosti způsobené podvodem nebo chybou. Při posuzování těchto rizik auditor přihlédně k vnitřním kontrolám, které jsou relevantní pro sestavení a věrné zobrazení účetní závěrky. Cílem posouzení vnitřních kontrol společnosti je navrhnout vhodné auditorské postupy, nikoli vyjádřit se k účinnosti vnitřních kontrol. Audit též zahrnuje posouzení vhodnosti použitých účetních metod, přiměřenosti účetních odhadů provedených vedením i posouzení celkové vypovídací schopnosti účetní závěrky.

Domníváme se, že získané důkazní informace tvoří dostatečný a vhodný základ pro vyjádření našeho výroku.

Obchodní rejstřík vedený
 Městským soudem v Praze
 oddíl C, vložka 24185.

KPMG Česká republika Audit, s.r.o., a Czech limited liability company
 and a member firm of the KPMG network of independent member
 firms affiliated with KPMG International, a Swiss cooperative.

IČ 49619187
 DIČ CZ49619187



Výrok auditora

Podle našeho názoru účetní závěrka podává ve všech významných ohledech věrný a poctivý obraz aktiv, pasiv a finanční situace společnosti MAXIMA pojišťovna, a.s. k 31. prosinci 2008 a nákladů, výnosů a výsledku jejího hospodaření za rok 2008 v souladu s českými účetními předpisy."

Výroční zpráva

Ověřili jsme též soulad výroční zprávy s výše uvedenou účetní závěrkou. Za správnost výroční zprávy je odpovědný statutární orgán společnosti. Naši odpovědností je vydat na základě provedeného ověření výrok o souladu výroční zprávy s účetní závěrkou.

Ověření jsme provedli v souladu se zákonem o auditorech a Mezinárodními auditorskými standardy a souvisejícími aplikačními doložkami Komory auditorů České republiky. Tyto standardy požadují, abychom ověření naplánovali a provedli tak, abychom získali přiměřenou jistotu, že informace obsažené ve výroční zprávě, které popisují skutečnosti, jež jsou též předmětem zobrazení v účetní závěrce, jsou ve všech významných ohledech v souladu s příslušnou účetní závěrkou. Jsme přesvědčeni, že provedené ověření poskytuje přiměřený podklad pro vyjádření našeho výroku.

Podle našeho názoru jsou informace uvedené ve výroční zprávě ve všech významných ohledech v souladu s výše uvedenou účetní závěrkou.

V Praze, dne 8. června 2009

KPMG Česká republika Audit
KPMG Česká republika Audit, s.r.o.
Osvědčení číslo 71

Benešová
Ing. Romana Benešová
Partner
Osvědčení číslo 1834

Cíle společnosti pro rok 2009

ZINTENZIVNĚNÍ SPOLUPRÁCE S EXTERNÍMI
SÍTĚMI.

ZISKOVÉ HOSPODAŘENÍ POJIŠŤOVNY A SPLNĚNÍ
PLÁNU PRODUKCE.

ZAVEDENÍ NOVÝCH TECHNOLOGIÍ PRODEJE –
INTERNETOVÉ POŘIZOVÁNÍ SMLUV.

STABILIZACE VNITŘNÍCH PROCESŮ A POSÍLENÍ
OBCHODNÍHO ÚSEKU.

MAXIMA
POJIŠŤOVNA, a.s.

www.maxima-as.cz

Na Dlouhém lánu 508/41, 160 00 Praha 6
tel.: +420 224 305 403, fax: +420 224 305 412
e-mail: info@maxima-as.cz