

Výroční
zpráva



MAXIMA
POJIŠŤOVNA

Spolu
dosáhneme
výše.

15



Výroční zpráva



Úvodní slovo předsedy představenstva

Vážené kolegyně, kolegové, obchodní partneři a akcionáři,

dovolte mi, abych Vás po roce opět oslovil a přidal svůj komentář k hospodářským výsledkům MAXIMA pojišťovny a událostem roku 2015. Nejprve bych rád shrnul pohled na pojistný trh v České republice obecně.

Oproti předešlým rokům došlo k jeho stabilizaci. Předepsané pojistné za všechny české pojišťovny vzrostlo o 0,7 %, ale bylo to pouze díky růstu v části neživotního pojištění. To si polepšilo o 3,6 % na celkových 71,3 mld. Kč. Naopak hůře se dařilo odvětví životního pojištění, které kleslo o 3,5 % na 44,5 mld. Kč. V kontextu oživení české ekonomiky a v porovnání s růstem ostatních odvětví, je zde viditelný prostor pro další rozvoj. Uvidíme, jak se ho podaří využít. Složitá situace se vytvořila kolem legislativy, zejména novely zákona o pojišťovnictví. Ta by měla do budoucna určovat nové standardy nejen pro klienty, ale zejména ve vztahu pojišťoven k pojišťovacím zprostředkovatelům. Určité prvky v provizních schématech by si zřejmě regulaci zasloužily, ale vždy existuje nebezpečí, že se i dobře myšlená regulace vymkne a nadělá víc škody než užitku.

Pro MAXIMA pojišťovnu můžeme označit uplynulý rok za rok velkých změn. Především: po předchozím schválení ČNB došlo ke změně v akcionářské struktuře pojišťovny. Majoritním akcionářem pojišťovny se stala společnost, kterou spoluvlastním a ovládám já, a která investuje také peníze třetích osob. Tento krok byl dlouho připravován, diskutován a schválen regulátorem, projednán s obchodními partnery i uvnitř managementu společnosti. Je v souladu s našimi dlouhodobými plány a cíli. Je také součástí snahy o vyšší transparentnost a standardizaci našeho podnikání a celkově manažerského chování. Věřím, že tento komplex kroků bude oceněn jako pozitivní ze strany našich zákazníků, obchodních partnerů i spolupracovníků.

Důležitou zprávou je, že přes veškeré změny a transformační náklady s nimi spojené, se nám podařilo i v loňském roce udržet společnost v čistém zisku. Je to závazek a motivace pro roky následující. Ke splnění obchodních cílů

nám budou pomáhat produkty, které vytváříme na míru velkým retailovým společnostem, s nimiž vytváříme strategická partnerství. Za všechny bych rád zmínil projekt pojištění mobilních zařízení, který byl spuštěn v říjnu minulého roku ve spolupráci s telekomunikační společností O2 Czech Republic. Zahájení bylo velice úspěšně a každý měsíc jsou uzavírány tisíce nových smluv. V přípravě jsou další projekty s tímto partnerem a jeho sesterskou společností na Slovensku, které spouštíme právě v den, kdy píši tyto řádky. V roce 2016 bude spuštěno i několik dalších, srovnatelně velkých projektů, které budeme mít příležitost hodnotit za rok. Ty budou tvořit přidanou hodnotu až v dlouhodobějším horizontu, na jejich ekonomický efekt si musíme ještě počkat, nicméně tvoří nesmírně významnou výchozí platformu pro budoucnost, kterou musíme umět využít.

Naše budoucí plány musíme stavět zejména na inovativním myšlení. Svět okolo nás se mění, mění se obchodní modely, chování a očekávání zákazníků. Myslím, že jsme schopni tyto trendy reflektovat, jít jim naproti a využít je. Naši výhodou v nejbližších letech musí být flexibilita a zároveň důslednost ve všech směrech - v distribučních modelech, v produktech, v inovacích, obchodním přístupu a zejména ve vysokém pracovním nasazení. Jsme menší společnost, a i když máme velké plány, tak také nemáme žádné polštáře, které by nám umožnily dělat chyby nebo se spokojit s polovičatými výsledky. Pokračovat budeme v tvorbě nových partnerství s velkými korporacemi, které se nám v roce uplynulém velmi osvědčilo. Zapomenout ale nemůžeme ani na naše stávající klíčové agenty a makléře, pro které chceme dále zlepšovat zejména servis. Závěrem mi dovolte, abych Vám poděkoval za podporu, důvěru a popřál nám společně mnoho sil a dobrých nápadů do dalších let.

Ing. Petr Sedláček
předseda představenstva.

Obsah

Úvodní slovo	2
Základní údaje o společnosti	4
Licence	5
Pojistný trh a obchodní výsledky	6
Zpráva vedení společnosti o obchodní činnosti	7
Zajistný program	7
Přehled produktů	8
Finanční výkazy	10
Příloha k účetní závěrce	18
Zpráva o vztazích	49
Zpráva dozorčí rady společnosti Maxima pojišťovna, a. s., k výsledkům roku 2015	50
Výrok auditora	51

Základní údaje o společnosti

název společnosti	MAXIMA pojišťovna, a. s.
adresa společnosti	Italská 1583/24, Praha 2
IČ	61328464
datum zápisu	1. července 1994
obchodní rejstřík	Městský soud v Praze, oddíl B, vl. 3314
telefon	+420 273 190 400
fax	+420 273 190 412
e-mail	info@maxima-as.cz
www.stránky	www.maximapojistovna.cz





Licence

1) pojišťovací činnost dle zák. č. 277/2009 Sb., o pojišťovnictví, v rozsahu:

- Životní pojištění
 - pojistných odvětví 1a životních pojištění uvedených v části A přílohy k zákonu o pojišťovnictví,
- Neživotní pojištění
 - pojistných odvětví 1, 2, 3a, 8, 9, 13, 16, 18, pojištění uvedených v části B přílohy k zákonu o pojišťovnictví, aktivní zajištění

2) činnosti související s pojišťovací činností dle § 3 odst. 4 zákona o pojišťovnictví

- zprostředkovatelská činnost prováděná v souvislosti s pojišťovací činností dle zákona o pojišťovnictví
- poradenská činnost související s pojištěním fyzických a právnických osob dle zákona o pojišťovnictví
- šetření pojistných událostí prováděné na základě smlouvy s pojišťovnou dle zákona o pojišťovnictví
- provozování zprostředkovatelské činnosti v oblasti stavebního spoření a penzijního připojištění

Firemní kultura společnosti vede zaměstnance k tomu, aby dodržovali zásady ekologického chování a plnili požadavky kladené právními normami ČR. Pojišťovna dbá na udržování kvalitního pracovního prostředí pro své zaměstnance a dodržování zásad bezpečnosti práce. Společnost se v roce 2015 nevěnovala žádným aktivitám v oblasti výzkumu a vývoje.

Pojistný trh a obchodní výsledky

Český pojistný trh v roce 2015 odpovídal celkovému stavu české ekonomiky, respektive její stagnaci. Kladný trend způsobený převážně nárůstem předepsaného pojistného u pojištění motorových vozidel kompenzoval snížený zájem o segment životního pojištění jako dlouhodobého nástroje ochrany před riziky. Podle výsledků ČAP dosáhlo předepsané pojistné v oblasti životního pojištění výše 44 527 mil Kč, v oblasti neživotního pojištění 71 590 mil Kč a celková

výše činila 116 117 mil Kč. Ve srovnání s předešlými roky tak došlo k mírnému nárůstu.

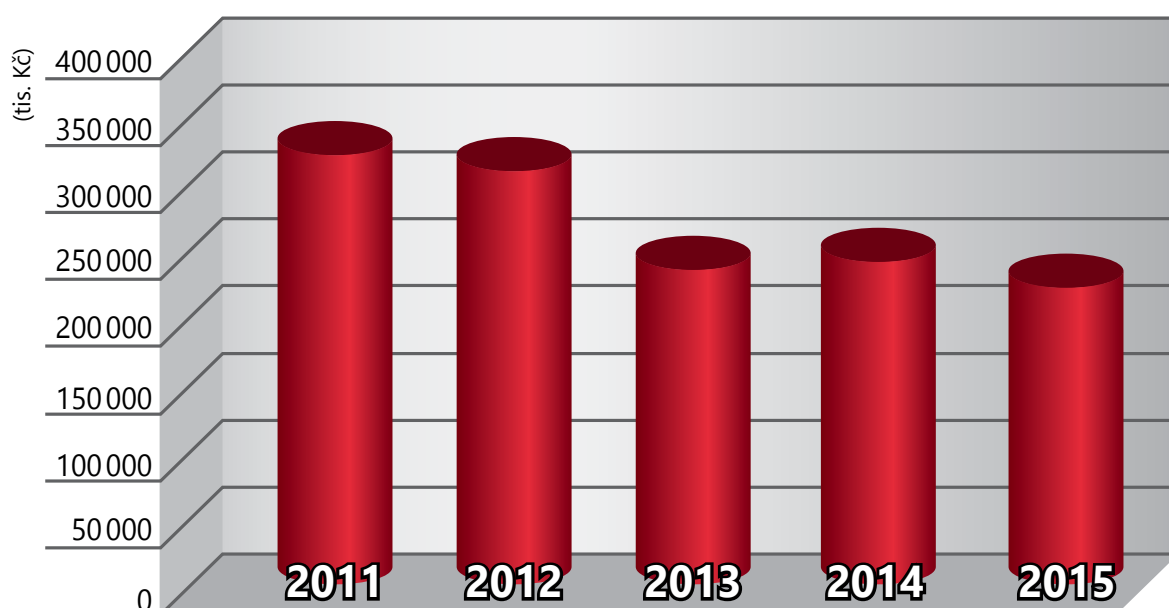
Předepsané pojistné MAXIMA pojišťovny za r. 2015 celkem bylo ve výši 212 634 tis. Kč. V oblasti životního pojištění 39 179 tis. Kč, v oblasti neživotního pojištění 173 455 tis. Kč. Z pohledu splnění plánu byl plán splněn na 77,59 %.

Podíl jednotlivých druhů pojištění na celkovém výsledku v průběhu posledních let ukazuje následující tabulka:

Předepsané pojistné ve vybraných druzích pojištění (tis. Kč)

Druh pojištění	2011	2012	2013	2014	2015
Pojištění majetku	42 023	46 846	51 065	71 009	62 578
Odpovědnost za škodu	22 231	26 863	26 531	26 147	26 729
Finanční ztráty	28 015	16 576	10 351	4 687	2 019
Havarijní pojištění	4 016	2 041	48	0	0
Životní úrazové a zdravotní pojištění	220 609	217 547	150 983	141 789	121 308
Celkem tis. Kč	316 894	309 873	238 978	243 632	212 634

V grafickém vyjádření se celkový objem předepsaného pojistného vyvíjel následovně:





Zpráva vedení společnosti o obchodní činnosti

Obchodní strategie MAXIMA pojišťovny doznala v uplynulém roce velkých změn. Podařilo se dokončit některé strategické projekty, zejména musíme zmínit pojištění mobilních zařízení, které MAXIMA pojišťovna nabízí ve spolupráci s O2 Czech Republic. Celkově však došlo v roce 2015 k poklesu předepsaného pojistného na 212,6 mil. Kč. Za tímto poklesem hledíme propad zejména v segmentu zdravotního pojištění cizinců, které pokleslo o téměř čtvrtinu na celkových 82,1 mil. Kč. Tento vývoj jsme očekávali a bohužel se na tento trend klesajících sazeb nepodařilo najít žádný opravdu fungující lék. Jde o trend, který začal v předešlých letech a je výsledkem velmi tvrdého konkurenčního prostředí. Přestože bychom jistě chtěli vidět lepší výsledky, je také fér říci, že naše pojišťovna v tomto konkurenčním boji obstála nejlépe ze všech.

Pozitivně se naopak vyvíjel obchod s produkty životního pojištění MaxEfekt a MaxJistota, kde předepsané pojistné vzrostlo o 17,8 % na 39,2 mil. Kč a to i navzdory celkovým negativním trendům v oblasti rizikového životního pojištění v České republice, kde globálně za celý trh, klesl předpis o 3,5 %. V MAXIMA pojišťovně se na růstu předepsaného pojistného pozitivně podepsalo spuštění inovovaného produktu MaxEfekt 2.0 na konci roku 2014. Zároveň se díky tomu podařilo navýšit počet spolupracujících pojišťovacích zprostředkovatelů.

Dobře se dařilo i retailovému pojištění majetku a odpovědnosti občanů MaxDomov, které v objemu předepsaného pojistného vzrostlo v roce 2015 na 11,2 mil. Kč. Kromě výhodných cenových podmínek kryje tento produkt i širokou řadu pojistných nebez-

pečí, a právě proto je u našich partnerů a klientů čím dál tím oblíbenější. Dobře se dařilo i online distribuci tohoto pojištění.

V oblasti pojištění průmyslu a podnikatelů bylo v roce 2015 dosaženo celkového ročního předpisu 75,7 mil. Kč, což je méně než v předchozím období. Pokles byl způsoben zejména meziročním snížením pojistného z některých specializovaných jednorázových pojištění v rámci pojištění majetku, naopak v pojištění odpovědnosti a v běžném pojištění majetku byl zaznamenán mírný nárůst předpisu, což je zároveň i nadějným příslibem na další růst v této oblasti do budoucna. Z hlediska nového obchodu se rovněž dařilo v oblasti velkých rizik a to zejména díky prohlubující se kooperaci s některými pojistiteli na bázi soupojištění a aktivního zajištění a s velkými průmyslovými makléři.

V roce 2015 jsme se snažili vylepšit systém online sjednání našich produktů tak, aby byl dobře obchodně použitelný i v rámci affiliate programů pro obchodní partnery pojišťovny. K tomu účelu byly vyvinuty technologické evidenční funkcionality u produktů MaxMedical i MaxDomov.

Závěrem můžeme konstatovat, že v roce 2015 se podařilo stabilizovat prodej retailových produktů a více se zviditelnit mezi pojišťovacími zprostředkovateli. Díky tomu vzrostlo povědomí o Maxima pojišťovně jak mezi klienty, tak i mezi odbornou veřejností. V roce 2016 chceme navázat na úspěchy roku 2015 a upevnit si pozici mezi zprostředkovateli pojištění a zároveň plánujeme další navýšení produkce pomocí produktových inovací.



Zajistný program

Zajistný program pojišťovny je jednou z priorit vedení společnosti, neboť je nejen nástrojem ochrany hospodářských výsledků pojišťovny, ale i ochranou klientů samotných. Ve spolupráci s předním zajistným makléřem Aon Benfield pojišťovna pro rok 2015 zachovala strukturu stávajícího obligatorního zajistného programu, který nyní plně pokrývá standardní potřeby pojišťovny jak z hlediska diverzifikace rizika stávajícího portfolia, tak z pohledu dostatečnosti kapacit potřebných ke splnění obchodních cílů. Díky dobrým výsledkům

zajistného programu a důvěře ze strany partnerů na zajistném trhu si udržuje geograficky vyvážený panel předních světových zajistitelů, z nichž 95 % je ohodnocena ratingem A- nebo lepším. Vedoucím zajistitelem je společnost VIG Re zajišťovna, a. s., (rating S & P A+). Zajistný program je každoročně přizpůsobován aktuální situaci pojišťovny, zejména aktuálním parametrům zajišťovaného portfolia a plánům pojišťovny a je dle potřeby doplňován fakultativním zajištěním pro rizika nebo jejich části nespádající do obligatorního zajištění.

Přehled produktů

Pojištění průmyslu a podnikatelů

Pojištění podnikatelů - živelní pojištění a pojištění přerušení provozu

Pojištění podnikatelů – odcizení a vandalismus

Pojištění podnikatelů – pojištění strojů a elektroniky

Pojištění podnikatelů – pojištění skla

Pojištění podnikatelů – stavebně-montážní pojištění

Pojištění podnikatelů – pojištění odpovědnosti za újmu

Pojištění podnikatelů – pojištění odpovědnosti za újmy způsobené vadným výrobkem

Pojištění profesní odpovědnosti - advokátů, notářů, patentových zástupců, soudních znalců, auditorů, daňových poradců, samostatných účetních, pojišťovacích zprostředkovatelů, zdravotnických zařízení a projektantů, konstruktérů a poradců činných ve stavebnictví a strojírenství

Pojištění odpovědnosti za újmu způsobenou manažerem společnosti

Pojištění odpovědnosti za újmu způsobenou při výkonu činnosti zastupitele obce

Pojištění odpovědnosti za újmu statutárního orgánu SVJ

Pojištění občanů

Pojištění MAXDOMOV – staveb, domácností, odpovědnosti

Pojištění O2 - telefony

Havarijní pojištění – MAXAUTO

Havarijní pojištění individuální

Havarijní pojištění flotilová

Pojištění finančních ztrát – motorová vozidla

Pojištění pořizovací ceny vozidla MAXIGEP – ČR

Pojištění pořizovací ceny vozidla MAXIGEP – SR

Pojištění prodloužené záruky motorových vozidel MAXGARANT – nových (ČR i SR)

Pojištění prodloužené záruky motorových vozidel MAXGARANT – ojetých (ČR i SR)

Pojištění prodloužené záruky motorových vozidel MAXGARANT ojetých – N2, N3

Pojištění prodloužené záruky motorových vozidel MAXGARANT nových – N2, N4

Pojištění Airbank – schopnosti splácet

Životní a úrazová pojištění

Kapitálové životní pojištění MAXLIFE

Rizikové životní pojištění MAXJISTOTA, MAXIRISK, MAXIEFEKT, MAXEFEKT

Pojištění nutné a neodkladné péče – cizinců (ČR i SR)

Komplexní zdravotní pojištění – cizinců

Skupinová pojištění

SDRUŽENÉ CESTOVNÍ POJIŠTĚNÍ – MAXCESTA

Cestovní pojištění

– pojištění zavazadel

Pojištění odpovědnosti za škodu

– na zdraví

– jiná škoda

– na věci



Rozvaha k 31. 12. 2015 (v tis. Kč)

Legenda	2015	2015	2015	2014
	Hrubá výše	Úprava	Čistá výše	Čistá výše
I. AKTIVA				
A. Pohledávky za upsaný základní kapitál				
B. Dlouhodobý nehmotný majetek, z toho:	19 294	18 884	410	
a) zřizovací výdaje				
b) goodwill				
C. Finanční umístění (investice)	391 954		391 954	418 483
I. Pozemky a stavby (nemovitosti), z toho:	64 534		64 534	59 130
a) provozní nemovitosti				
II. Finanční umístění v podnikatelských skupeních	45 130		45 130	51 295
1. Podíly v ovládaných osobách	45 130		45 130	51 295
2. Dluhové cenné papíry vydané ovládanými osobami a půjčky těmto osobám				
3. Podíly s podstatným vlivem				
4. Dluhové cenné papíry vydané osobami, ve kterých má účetní jednotka podstatný vliv, a půjčky těmto osobám				
III. Jiná finanční umístění	282 290		282 290	308 058
1. Akcie a ostatní cenné papíry s proměnlivým výnosem, ostatní podíly	143 972		143 972	143 972
2. Dluhové cenné papíry	53 077		53 077	74 043
a) cenné papíry oceňované reálnou hodnotou proti účtům nákladů a výnosů	24 789		24 789	25 160
b) dluhopisy „OECD“ držené do splatnosti	28 288		28 288	48 883
c) ostatní cenné papíry držené do splatnosti				
3. Finanční umístění v investičních sdruženích				
4. Ostatní půjčky				
5. Depozita u finančních institucí	85 241		85 241	90 044
6. Ostatní finanční umístění				
IV. Depozita při aktivním zajištění				
D. Finanční umístění životního pojištění, je-li nositelem investičního rizika pojistník				

Legenda	2015	2015	2015	2014
	Hrubá výše	Úprava	Čistá výše	Čistá výše
E. Dlužníci	58 819	7 897	50 922	54 165
I. Pohledávky z operací přímého pojištění	47 830	7 024	40 806	39 795
1. Pohledávky za pojistníky, z toho:	33 997	6 486	27 511	25 711
a) pohledávky za ovládanými osobami				
b) pohledávky za osobami, ve kterých má účetní jednotka podstatný vliv				
2. Pohledávky za pojišťovacími zprostředkovateli, z toho:	13 833	538	13 295	14 084
a) pohledávky za ovládanými osobami	4		4	16
b) pohledávky za osobami, ve kterých má účetní jednotka podstatný vliv				
II. Pohledávky z operací zajištění, z toho:	3 461		3 461	162
a) pohledávky za ovládanými osobami				
b) pohledávky za osobami, ve kterých má účetní jednotka podstatný vliv				
III. Ostatní pohledávky, z toho:	7 528	873	6 655	14 208
a) pohledávky za ovládanými osobami				800
b) pohledávky za osobami, ve kterých má účetní jednotka podstatný vliv				
F. Ostatní aktiva	52 434	3 381	49 053	34 772
I. Dlouhodobý hmotný majetek, jiný než pozemky a stavby (nemovitosti), a zásoby	15 484	3 381	12 103	13 326
II. Hotovost na účtech u finančních institucí a hotovost v pokladně	36 950		36 950	21 446
III. Jiná aktiva				
G. Přechodné účty aktiv	36 588	0	36 588	47 417
I. Naběhlé úroky a nájemné	70		70	122
II. Odložené pořizovací náklady na pojistné smlouvy, v tom odděleně:	26 158		26 158	37 556
a) v životním pojištění	270		270	341
b) v neživotním pojištění	25 888		25 888	37 215
III. Ostatní přechodné účty aktiv, z toho:	10 360		10 360	9 738
a) dohadné položky aktivní	5 885		5 885	3 582
AKTIVA CELKEM	559 089	30 162	528 927	554 837

Legenda		2015		2014
II. PASIVA				
A. Vlastní kapitál		331 744		330 585
I. Základní kapitál, z toho:		275 000		275 000
a) změny základního kapitálu				
II. Emisní ážio				
III. Rezervní fond na nové ocenění				
IV. Ostatní kapitálové fondy		46 582		46 621
V. Rezervní fond a ostatní fondy ze zisku				
VI. Nerozdělený zisk minulých účetních období nebo neuhrazená ztráta minulých účetních období		8 964		6 945
VII. Zisk nebo ztráta běžného účetního období		1 198		2 019
B. Podřízená pasiva				
C. Technické rezervy		141 455		172 411
1. Rezerva na nezasloužené pojistné				
a) hrubá výše	93 901		127 537	
b) podíl zajišťovatelů (-)	12 919	80 982	21 555	105 982
2. Rezerva pojistného životních pojištění				
a) hrubá výše	9 203		8 014	
b) podíl zajišťovatelů (-)		9 203		8 014
3. Rezerva na pojistná plnění				
a) hrubá výše	90 435		84 858	
b) podíl zajišťovatelů (-)	39 349	51 086	28 547	56 311
4. Rezerva na prémie a slevy				
a) hrubá výše				
b) podíl zajišťovatelů (-)				
5. Vyrovnávací rezerva				
a) hrubá výše				
b) podíl zajišťovatelů (-)				
6. Ostatní technické rezervy				
a) hrubá výše				
b) podíl zajišťovatelů (-)				
7. Rezerva na splnění závazků z použité technické úrokové míry				
a) hrubá výše	184		2 104	
b) podíl zajišťovatelů (-)		184		2 104
8. Rezerva pojistného neživotních pojištění				
a) hrubá výše				
b) podíl zajišťovatelů (-)				
9. Rezerva na závazky Kanceláře				
a) hrubá výše				
b) podíl zajišťovatelů (-)				

Legenda	2015	2014
D. Technická rezerva životního pojištění, je-li nositelem investičního rizika pojistník		
a) hrubá výše		
b) podíl zajišťovatelů (-)		
E. Rezervy		
1. Rezerva na důchody a podobné závazky		
2. Rezerva na daně		
3. Ostatní rezervy		
F. Depozita při pasivním zajištění		
G. Věřitelé	35 914	32 725
I. Závazky z operací přímého pojištění, z toho:	17 629	15 549
a) závazky vůči ovládaným osobám	569	1 026
b) závazky vůči osobám, ve kterých má účetní jednotka podstatný vliv		
II. Závazky z operací zajištění, z toho:	14 189	11 799
a) závazky vůči ovládaným osobám		
b) závazky vůči osobám, ve kterých má účetní jednotka podstatný vliv		
III. Výpůjčky zaručené dluhopisem, z toho:		
a) závazky vůči ovládaným osobám, z toho		
aa) směnitelné (konvertibilní) výpůjčky		
b) závazky vůči osobám, ve kterých má účetní jednotka podst. vliv, z toho		
ba) směnitelné (konvertibilní) výpůjčky		
IV. Závazky vůči finančním institucím, z toho:		
a) závazky vůči ovládaným osobám		
b) závazky vůči osobám, ve kterých má účetní jednotka podstatný vliv		
V. Ostatní závazky, z toho:	4 096	5 377
a) daňové závazky a závazky ze sociálního zabezpečení	1 008	991
b) závazky vůči ovládaným osobám		119
c) závazky vůči osobám, ve kterých má účetní jednotka podstatný vliv		
VI. Garanční fond Kanceláře		
H. Přejícné účty pasiv	19 814	19 116
I. Výdaje příštích období a výnosy příštích období	3 305	8 918
II. Ostatní přejícné účty pasiv, z toho:	16 509	10 197
a) dohadné položky pasivní	16 509	10 197
PASIVA CELKEM	528 927	554 837


Výkaz zisku a ztráty za rok 2015 (v tis. Kč)

Legenda	2015	2015	2015	2014
	Základna	Mezisoučet	Výsledek	Výsledek
I. TECHNICKÝ ÚČET K NEŽIVOTNÍMU POJIŠTĚNÍ	x	x	x	x
1. Zasloužené pojistné, očištěné od zajištění:	x	x	x	x
a) předepsané hrubé pojistné	173 455	x	x	x
b) pojistné postoupené zajišťovatelům (-)	60 806	112 649	x	x
c) změna stavu hrubé výše rezervy na nezasloužené pojistné (+/-)	-33 550	x	x	x
d) změna stavu rezervy na nezasloužené pojistné, podíl zajišťovatelů (+/-)	-8 636	-24 914	137 563	183 774
2. Převedené výnosy z finančního umístění (investic) z Netechnického účtu (položka III.6.)	x	x	2 444	
3. Ostatní technické výnosy, očištěné od zajištění	x	x	8 401	41 993
4. Náklady na pojistná plnění, očištěné od zajištění:	x	x	x	x
a) náklady na pojistná plnění:	x	x	x	x
aa) hrubá výše	55 600	x	x	x
bb) podíl zajišťovatelů (-)	12 092	43 508	x	x
b) změna stavu rezervy na pojistná plnění:	x	x	x	x
aa) hrubá výše	10 795	x	x	x
bb) podíl zajišťovatelů (-)	10 802	-7	43 501	53 590
5. Změna stavu ostatních technických rezerv, očištěné od zajištění (+/-)	x	x		
6. Prémie a slevy, očištěné od zajištění	x	x	17	
7. Čistá výše provozních nákladů:	x	x	x	x
a) pořizovací náklady na pojistné smlouvy	x	68 359	x	x
b) změna stavu časově rozlišených pořizovacích nákladů (+/-)	x	11 327	x	x
c) správní režie	x	30 426	x	x
d) provize od zajišťovatelů a podíly na ziscích (-)	x	17 898	92 214	120 899
8. Ostatní technické náklady, očištěné od zajištění	x	x	4 701	33 790
9. Změna stavu vyrovnávací rezervy (+/-)	x	x		
10. Mezisoučet, zůstatek (výsledek) Technického účtu k neživotnímu pojištění (položka III. 1.)	x	x	7 975	17 488

Legenda	2015	2015	2015	2014
	Základna	Mezisoučet	Výsledek	Výsledek
II. TECHNICKÝ ÚČET K ŽIVOTNÍMU POJIŠTĚNÍ	x	x	x	x
1. Zasloužené pojistné, očištěné od zajištění:	x	x	x	x
a) předepsané hrubé pojistné	x	39 179	x	x
b) pojistné postoupené zajišťovatelům (-)	x	765	x	x
c) změna stavu rezervy na nezasloužené pojistné, očištěná od zajištění (+/-)	x	-86	38 500	32 275
2. Výnosy z finančního umístění (investic):	x	x	x	x
a) výnosy z podílů se zvláštním uvedením těch, které pocházejí z ovládaných osob	x		x	x
b) výnosy z ostatního finančního umístění (investic), se zvláštním uvedením těch, které pocházejí z ovládaných osob, v tom:	x	x	x	x
aa) výnosy z pozemků a staveb (nemovitostí)		x	x	x
bb) výnosy z ostatních investic	670	670	x	x
c) změny hodnoty finančního umístění (investic)	x	x	x	x
d) výnosy z realizace finančního umístění (investic)	x	x	670	671
3. Přírůstky hodnoty finančního umístění (investic)	x	x	121	276
4. Ostatní technické výnosy, očištěné od zajištění	x	x	317	511
5. Náklady na pojistná plnění, očištěné od zajištění:	x	x	x	x
a) náklady na pojistná plnění:	x	x	x	x
aa) hrubá výše	23 666	x	x	x
bb) podíl zajišťovatelů (-)		23 666	x	x
b) změna stavu rezervy na pojistná plnění:	x	x	x	x
aa) hrubá výše	-5 218	x	x	x
bb) podíl zajišťovatelů (-)		-5 218	18 448	23 847
6. Změna stavu ostatních technických rezerv, očištěná od zajištění (+/-):	x	x	x	x
a) rezervy v životním pojištění:	x	x	x	x
aa) hrubá výše	1 189	x	x	x
bb) podíl zajišťovatelů (-)		1 189	x	x
b) ostatní technické rezervy, očištěné od zajištění	x	-1 920	-731	3 324
7. Prémie a slevy, očištěné od zajištění	x	x		
8. Čistá výše provozních nákladů:	x	x	x	x
a) pořizovací náklady na pojistné smlouvy	x	10 126	x	x
b) změna stavu časově rozlišených pořizovacích nákladů (+/-)	x	71	x	x
c) správní režie	x	17 204	x	x
d) provize od zajišťovatelů a podíly na ziscích (-)	x		27 401	23 065
9. Náklady na finanční umístění (investice):	x	x	x	x
a) náklady na správu finančního umístění (investic), včetně úroků	x	x	x	x
b) změna hodnoty finančního umístění (investic)	x	x	x	x
c) náklady spojené s realizací finančního umístění (investic)	x	x		
10. Úbytky hodnoty finančního umístění (investic)	x	x	752	623
11. Ostatní technické náklady, očištěné od zajištění	x	x	1 301	938
12. Převod výnosů z finančního umístění (investic) na Netechnický účet (položka III. 4.)	x	x		
13. Mezisoučet, zůstatek (výsledek) Technického účtu k životnímu pojištění (položka III. 2.)	x	x	-7 563	-18 064

Legenda	2015	2015	2015	2014
	Základna	Mezisoučet	Výsledek	Výsledek
III. NETECHNICKÝ ÚČET	x	x	x	x
1. Výsledek Technického účtu k neživotnímu pojištění (položka I. 10.)	x	x	7 975	17 488
2. Výsledek Technického účtu k životnímu pojištění (položka II. 13.)	x	x	-7 563	-18 064
3. Výnosy z finančního umístění (investic):	x	x	x	x
a) výnosy z podílů se zvláštním uvedením těch, které pocházejí z ovládaných osob	x	361	x	x
b) výnosy z ostatního finančního umístění (investic), se zvláštním uvedením těch, které pocházejí z ovládaných osob, v tom:	x	x	x	x
aa) výnosy z pozemků a staveb (nemovitostí)	2 165	x	x	x
bb) výnosy z ostatních investic	1 774	3 939	x	x
c) změny hodnoty finančního umístění (investic)	x	657	x	x
d) výnosy z realizace finančního umístění (investic)	x	5 334	10 291	35 445
4. Převedené výnosy finančního umístění (investic) z Technického účtu k životnímu pojištění (položka II. 12.)	x	x		
5. Náklady na finanční umístění (investice):	x	x	x	x
a) náklady na správu finančního umístění (investic), včetně úroků	x	2 449	x	x
b) změny hodnoty finančního umístění (investic)	x	377	x	x
c) náklady spojené s realizací finančního umístění (investic)	x	2 240	5 066	29 633
6. Převod výnosů z finančního umístění (investic) na Technický účet k neživotnímu pojištění (položka I. 2.)	x	x	2 444	
7. Ostatní výnosy	x	x	992	630
8. Ostatní náklady	x	x	2 579	3 900
9. Daň z příjmů z běžné činnosti	x	x	168	-188
10. Zisk nebo ztráta z běžné činnosti po zdanění	x	x	1 438	2 154
11. Mimořádné náklady	x	x		
12. Mimořádné výnosy	x	x		
13. Mimořádný zisk nebo ztráta	x	x		
14. Daň z příjmů z mimořádné činnosti	x	x		
15. Ostatní daně neuvedené v předcházejících položkách	x	x	240	134
16. Zisk nebo ztráta za účetní období	x	x	1 198	2 019


 Přehled o změnách vlastního kapitálu za rok 2015 (v tis. Kč)

	Základní kapitál	Vlastní akcie	Emisní ážio	Rezervní fondy	Kapitálové fondy	Oceňovací rozdíly	Zisk (ztráta)	Celkem
ZŮSTATEK K 1. 1. 2014	275 000	0	0	6 207	31 210	4 614	7 311	324 342
Opravy významných nesprávností								0
Kurzové rozdíly a oceňovací rozdíly nezahnuté do hospodářského výsledku						4 224		4 224
Čistý zisk/ztráta za účetní období							2 019	2 019
Dividendy								0
Převody do fondů				-6 207	6 573		-366	0
Použití fondů								0
Emise akcií								0
Změny základního kapitálu								0
Nákupy vlastních akcií								0
Ostatní změny								0
ZŮSTATEK K 31. 12. 2014	275 000	0	0	0	37 783	8 838	8 964	330 585

	Základní kapitál	Vlastní akcie	Emisní ážio	Rezervní fondy	Kapitálové fondy	Oceňovací rozdíly	Zisk (ztráta)	Celkem
ZŮSTATEK K 1. 1. 2015	275 000	0	0	0	37 783	8 838	8 964	330 585
Opravy významných nesprávností								0
Kurzové rozdíly a oceňovací rozdíly nezahnuté do hospodářského výsledku						-39		-39
Čistý zisk/ztráta za účetní období							1 198	1 198
Dividendy								0
Převody do fondů								0
Použití fondů								0
Emise akcií								0
Změny základního kapitálu								0
Nákupy vlastních akcií								0
Ostatní změny								0
ZŮSTATEK K 31. 12. 2015	275 000	0	0	0	37 783	8 799	10 162	331 744

Příloha účetní závěrky

I.	OBEČNÝ OBSAH	21
I.1.	Charakteristika a hlavní aktivity	21
I.2.	Právní poměry	23
I.3.	Východiska pro přípravu účetní závěrky	23
I.4.	Důležité účetní metody	23
	(a) Dlouhodobý hmotný a nehmotný majetek.....	23
	(b) Finanční umístění (investice).....	23
	(c) Opravné položky.....	25
	(d) Trvalé nebo dlouhodobé snížení hodnoty aktiv.....	25
	(e) Časové rozlišení pořizovacích nákladů na pojistné smlouvy.....	25
	(f) Daň z příjmů.....	26
	(g) Rezerva na nezasloužené pojistné.....	26
	(h) Rezerva pojistného životních pojištění.....	26
	(i) Rezerva na pojistná plnění.....	26
	(j) Rezerva na splnění závazků z technické úrokové míry a změny ostatních technických parametrů.....	27
	(k) Ostatní technické rezervy.....	27
	(l) Podíl zajišťovatelů na pojistné technických rezervách.....	27
	(m) Rezervy.....	27
	(n) Předepsané pojistné.....	27
	(o) Náklady na pojistná plnění.....	27
	(p) Pořizovací náklady na pojistné smlouvy.....	27
	(q) Náklady a výnosy z finančního umístění.....	28
	(r) Rozdělení společných položek mezi životní a neživotní pojištění a rozdělení nákladů mezi pořizovacími náklady a správní režii.....	28
	(s) Přepočty cizích měn.....	28
	(t) Konsolidace.....	28
I.5.	Změny a odchylky od účetních metod a postupů	29
I.6.	Řízení rizik	29
	(a) Pojistné riziko v neživotním pojištění.....	29
	(b) Pojistné riziko v životním pojištění.....	30
	(c) Tržní riziko.....	30
	(d) Úvěrové riziko.....	31
	(e) Operační riziko.....	31
	(f) Riziko likvidity.....	31

II.	DOPLŇUJÍCÍ ÚDAJE K ROZVAZE	32
II.1.	Dlouhodobý nehmotný majetek	32
II.2.	Finanční umístění (investice)	32
	(a) Pozemky a stavby	32
	(b) Finanční umístění v podnikatelských seskupeních	33
	(c) Akcie a ostatní cenné papíry s proměnlivým výnosem, ostatní podíly	34
	(d) Dluhové cenné papíry oceňované reálnou hodnotou proti účtům nákladů a výnosů a realizovatelné cenné papíry	34
	(e) Dluhové cenné papíry „OECD“ držené do splatnosti	35
	(f) Depozita u finančních institucí (v tis. Kč)	35
II.3.	Měnová struktura finančního umístění	35
II.4.	Pohledávky	35
	(a) Ostatní pohledávky	36
II.5.	Ostatní aktiva	36
	(a) Dlouhodobý hmotný majetek	36
II.6.	Přechodné účty aktiv	37
	(c) Přechodné účty aktiv	37
	(a) Odložené pořizovací náklady na pojistné smlouvy	37
	(b) Dohadné položky aktivní	37
II.7.	Vlastní kapitál	38
	(a) Základní kapitál	38
	(b) Ostatní kapitálové fondy	38
II.8.	Technické rezervy	39
	(a) Rezerva na nezasloužené pojistné (hrubá výše)	39
	(b) Rezerva pojistného životních pojištění	39
	(c) Rezerva na pojistná plnění v čisté výši	39
	(d) Rezerva na splnění závazků z technické úrokové míry a ostatních početních parametrů	40
II.9.	Rezervy	40
II.10.	Závazky	40
	(a) Závazky ze sociálního zabezpečení a zdravotního pojištění	40
	(b) Stát – daňové závazky a dotace	40
	(c) Dlouhodobé závazky (doba splatnosti nad pět let)	40
	(d) Závazky a pohledávky z pasivního zajištění	40
II.11.	Přechodné účty pasiv	41
	(a) Přechodné účty pasiv	41
	(b) Dohadné položky pasivní	41
II.12.	Pohledávky a závazky vůči podnikům ve skupině	41
II.13.	Závazky kryté věcným zajištěním a poskytnuté záruky	41

III.	DOPLŇUJÍCÍ ÚDAJE K VÝKAZU ZISKU A ZTRÁTY	42
III.1.	Neživotní pojištění	42
III.2.	Životní pojištění	43
III.3.	Celková výše hrubého předepsaného pojistného podle zemí	43
III.4.	Provize a ostatní pořizovací náklady na pojistné smlouvy	43
III.5.	Správní režie	44
III.6.	Ostatní technické náklady a výnosy	44
III.7.	Ostatní náklady a výnosy	46
III.8.	Zaměstnanci a vedoucí pracovníci	47
	(a) Odměňování členů statutárních, řídicích a dozorčích orgánů	47
	(b) Informace o odměnách statutárním auditorům	47
III.9.	Převody nákladů mezi technickými účty a netechnickým účtem	48
III.10.	Výsledek netechnického účtu	48
III.11.	Zisk před zdaněním	48
III.12.	Daně	48
	(a) Daň z příjmů ve výkazu zisku a ztráty	48
	(b) Odložené daňové pohledávky/Odložené daňové závazky	48
IV.	OSTATNÍ ÚDAJE	49
IV.1.	Faktický koncern	49
IV.2.	Možné budoucí závazky	49
	Členství v Českém jaderném poolu	49
IV.3.	Následné události	49



Příloha k účetní závěrce

končící 31. prosincem 2015
(v tis. Kč)

I. OBECNÝ OBSAH

I.1. Charakteristika a hlavní aktivity

- (a) **Obchodní firma:** MAXIMA pojišťovna, a. s.
- (b) **Sídlo:** Praha 2, Italská č. p. 1583, PSČ 120 00
- (c) **IČ:** 613 28464
- (d) **Právní forma:** Akciová společnost
- (e) **Obchodní rejstřík:** Městský soud v Praze, oddíl B., vložka 3314
- (f) **Datum zápisu:** 1. července 1994
- (g) **Předmět podnikání:**

1) pojišťovací činnost dle zák. č. 277/2009 Sb., o pojišťovnictví,

- Životní pojištění
 - pojistných odvětví 1a životních pojištění uvedených v části A přílohy k zákonu o pojišťovnictví,
- Neživotní pojištění
 - pojistných odvětví 1, 2, 3a, 8, 9, 13, 16, 18 pojištění uvedených v části B přílohy k zákonu o pojišťovnictví, aktivní zajištění

2) činnosti související s pojišťovací činností dle § 3 odst. 4 zákona o pojišťovnictví

- zprostředkovatelská činnost prováděná v souvislosti s pojišťovací činností dle zákona o pojišťovnictví
- poradenská činnost související s pojištěním fyzických a právnických osob dle zákona o pojišťovnictví
- šetření pojistných událostí prováděné na základě smlouvy s pojišťovnou dle zákona o pojišťovnictví
- provozování zprostředkovatelské činnosti v oblasti stavebního spoření a penzijního připojištění

(h) Statutární orgán – představenstvo k 31. prosinci 2015

předseda: Ing. Petr Sedláček, dat. nar. 2. září 1964
Dolákova 551/20, 181 00 Praha 8 - Bohnice

místopředseda: Ing. Siarhei Khimaroda, dat. nar. 29. června 1972
Nad Lávkou 847, 250 91 Zeleneč

člen: Ing. Ondřej Roček, dat. nar. 24. dubna 1978
Nepelova 950/4, 198 00 Praha 9 - Hloubětín
(ve funkci od 20. května 2015)

Jménem společnosti jedná předseda představenstva nebo místopředseda představenstva samostatně nebo společně další dva členové představenstva.

(i) Dozorčí rada

Předseda: Ing. Rudolf Bubla, dat. nar. 2. listopadu 1959
Střimelická 2499, 141 00 Praha 4
(ve funkci od 20. května 2015)

Člen: Ing. Jaromír Florián, dat. nar. 16. června 1975,
Stojická 827/5, 190 17 Praha 9 - Vinoř

Člen: Jaroslav Jenerál, dat. nar. 14. září 1944,
Toruňská 329/4, 181 00 Praha 8 - Bohnice
(ve funkci od 30. ledna 2015)

(j) Akcionáři s obchodním podílem větším než 20 %

Ovládající osoba/akcionář:

Mella Holdings B.V.
Strawinskylaan 701,
1077XX Amsterdam
reg. č. 61998877

Předmět podnikání: holdingová společnost

Podíl na základním kapitálu a hlasovacích právech: 63,6095 %.

Společnost k 31. prosinci 2015 měla ovládající osobu, a proto bude sestavovat zprávu o vztazích mezi ovládající a ovládanou osobou a o vztazích mezi ovládanou osobou a ostatními osobami ovládanými stejnou ovládající osobou.

Přidružená osoba/akcionář:

Zeveta Bojkovice, a. s.
Tovární 532,
687 71 Bojkovice
IČO: 256 91465

Předmět podnikání: koupě zboží za účelem jeho dalšího prodeje a prodej s výjimkou činností uvedených v přílohách zákona č. 455/91 Sb., výzkum, vývoj, výroba, ničení, zneškodňování, zpracování, nákup a prodej výbušnin, provádění trhacích a ohňostrojových prací.

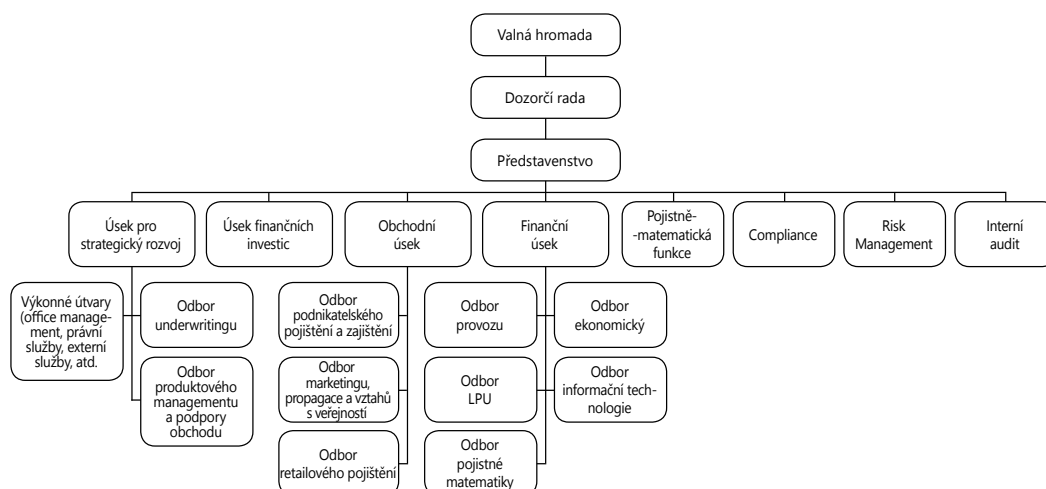
Podíl na základním kapitálu a hlasovacích právech: 26,55 %.

Organizační struktura společnosti

MAXIMA pojišťovna, a. s., má 41 zaměstnanců v hlavním pracovním poměru a je členěna na úsek vedení (3 zaměstnanci), obchodní úsek (12 zaměstnanců), provozní úsek a úsek likvidace škod (15 zaměstnanců), ekonomický úsek (3 zaměstnanci) a ostatní (8 zaměstnanců).

Pojišťovna nemá organizační složku v zahraničí.

Organizační schéma MAXIMA pojišťovna, a. s.



I.2. Právní poměry

Ke dni sestavení účetní závěrky jsou veškeré právní poměry společnosti v souladu se zákonem č. 277/2009 Sb., o pojišťovnictví, ve znění pozdějších předpisů (dále jen „zákon o pojišťovnictví“), se zákonem č. 89/2012 Sb., občanský zákoník, se zákonem č. 38/2004 Sb., o pojišťovacích zprostředkovatelích a samostatných likvidátorech pojistných událostí, ve znění pozdějších předpisů, se zákonem č. 168/1999 Sb., o pojištění odpovědnosti za újmu způsobenou provozem vozidla, ve znění pozdějších předpisů (dále jen „zákon o pojištění odpovědnosti z provozu vozidla“), včetně příslušných prováděcích vyhlášek a dalšími platnými právními předpisy.

I.3. Východiska pro přípravu účetní závěrky

Při vedení účetnictví a sestavování účetní závěrky společnost postupovala v souladu se zákonem č. 563/1991 Sb., o účetnictví, ve znění pozdějších předpisů, vyhláškou č. 502/2002 Sb., kterou se provádějí některá ustanovení zákona č. 563/1991 Sb., o účetnictví, ve znění pozdějších předpisů, pro účetní jednotky, které jsou pojišťovnami, (dále jen „vyhláška 502/2002 Sb.“), českými účetními standardy pro účetní jednotky, které účtují podle vyhlášky 502/2002 Sb. ve znění pozdějších předpisů a dalšími souvisejícími předpisy.

Účetnictví společnosti je vedeno tak, aby účetní závěrka sestavená na jeho základě podávala věrný a poctivý obraz předmětu účetnictví a finanční situace společnosti.

Účetní závěrka vychází z předpokladu, že účetní jednotka bude nepřetržitě pokračovat ve své činnosti a že u ní nenastává žádná skutečnost, která by ji omezovala nebo ji zabraňovala v této činnosti pokračovat i v dohledné budoucnosti.

Všechny uvedené údaje jsou v tisících Kč (tis. Kč), není-li uvedeno jinak.

I.4. Důležité účetní metody

(a) Dlouhodobý hmotný a nehmotný majetek

Dlouhodobý hmotný a nehmotný majetek je evidován v pořizovací ceně.

Dlouhodobý hmotný majetek v pořizovací ceně do 40 000 Kč a dlouhodobý nehmotný majetek v pořizovací ceně do 60 000 Kč je běžně účtován do nákladů v účetním období, ve kterém byl pořízen. Výjimkou bylo v roce 2013 jednorázové vybavení nového sídla nábytkem, u kterého společnost zvolila postupné rozpouštění pořizovací ceny do nákladů ve 4 po sobě jdoucích letech. Roční odpisová sazba účetních odpisů u majetku nad 40 000 Kč a nad 60 000 Kč vychází z předpokládané doby používání hmotného a nehmotného majetku.

Společnost má stanoven následující plán účetních odpisů podle skupin majetku:

Dlouhodobý majetek	Metoda	Odpisová sazba v %
Software	Rovnoměrná	33,33
Automobily a nábytek	Rovnoměrná	20
Ostatní inventář	Rovnoměrná	33,33
Tech. zhod. pronajaté budovy	Rovnoměrná	10

(členění dle podstatných podtříd se stejnou odpisovou sazbou)

(b) Finanční umístění (investice)

Pozemky a stavby (nemovitosti)

Pozemky a stavby se klasifikují jako finanční umístění a k okamžiku pořízení se oceňují pořizovacími cenami.

K rozvahovému dni se pak ocení reálnou hodnotou stanovenou podle odborného odhadu, který je aktualizován nejméně jednou za pět let. Reálnou hodnotou se rozumí cena, za jakou by mohly být tyto pozemky a stavby prodány v den provádění jejich ocenění za obvyklých podmínek a na dokonale fungujícím trhu.

V letech, kdy není ocenění dle odborného odhadu prováděno, představenstvo proěřuje, zda účetní

hodnota nemovitostí odpovídá reálné hodnotě.

Přechodné změny reálné hodnoty se vykazují ve vlastním kapitálu a do výkazu zisku a ztráty se převedou v okamžiku realizace.

Trvalé změny reálné hodnoty a trvalé snížení hodnoty se účtují v okamžiku zjištění do výkazu zisku a ztrát.

Dluhové cenné papíry

Dluhové cenné papíry jsou účtovány k okamžiku pořízení v pořizovací ceně.

Pořizovací cenou se rozumí cena, za kterou byl dluhový cenný papír pořízen, včetně nakoupeného alikvótního úrokového výnosu a přímých nákladů souvisejících s jeho pořízením.

Společnost provádí amortizaci prémie nebo diskontu u veškerých dluhových cenných papírů. Prémie či diskont jsou rozpouštěny do výkazu zisku a ztráty od okamžiku pořízení do data splatnosti lineární metodou.

Společnost člení dluhové cenné papíry na:

- a) realizovatelné,
- b) OECD dluhopisy držené do splatnosti.

Amortizované dluhové cenné papíry jsou k rozvahovému dni přeceněny na reálnou hodnotu s výjimkou dluhopisů držných do splatnosti, jejichž emitentem je členský stát Organizace pro ekonomickou spolupráci a rozvoj a jejichž hodnocení bylo alespoň dvěma mezinárodně uznávanými ratingovými agenturami stanoveno na úrovni České republiky nebo vyšší (dále „dluhopisy „OECD“ držené do splatnosti“).

Společnost vykazuje dluhopisy „OECD“ držené do splatnosti k rozvahovému dni v naběhlé (amortizované) hodnotě.

Reálnou hodnotou se rozumí tržní hodnota, která je vyhlášena na tuzemské či zahraniční burze nebo na jiném veřejném (organizovaném) trhu. Společnost používá tržní hodnotu, která je vyhlášena k okamžiku ne pozdějšímu, než je datum účetní závěrky (rozvahový den), a nejvíce se blížícímu tomuto datu. Není-li tržní hodnota k dispozici nebo tato nedostatečně vyjadřuje reálnou hodnotu, je reálná hodnota stanovena metodou kvalifikovaného odhadu.

Naběhlou (amortizovanou) hodnotou se rozumí cena použitá při prvotním zachycení v účetnictví (pořizovací cena) zvýšená o naběhlé příslušenství a upravená o amortizaci diskontu / prémie a snížena o opravné položky.

Změna reálné hodnoty dluhových cenných papírů realizovatelných se účtuje výsledkově. Změna reálné hodnoty u dluhových cenných papírů držných do splatnosti, které se přeceňují na reálnou hodnotu, se účtuje rozvahově.

Pokud jsou dluhové cenné papíry denominovány v cizí měně, je jejich hodnota přepočtena na českou měnu aktuálním kurzem vyhlášeným ČNB a kurzový rozdíl se stává součástí přecenění reálnou hodnotou.

Akcie a ostatní cenné papíry s proměnlivým výnosem

Akcie a ostatní cenné papíry s proměnlivým výnosem jsou účtovány k okamžiku pořízení v pořizovací ceně.

Pořizovací cenou se rozumí cena, za kterou byly akcie a ostatní cenné papíry s proměnlivým výnosem pořízeny, včetně přímých nákladů souvisejících s jejich pořízením.

K rozvahovému dni jsou akcie a ostatní cenné papíry s proměnlivým výnosem přeceněny na reálnou hodnotu.

Reálnou hodnotou se rozumí tržní hodnota, která je vyhlášena na tuzemské či zahraniční burze nebo na jiném veřejném (organizovaném) trhu. Společnost používá tržní hodnotu, která je vyhlášena k okamžiku ne pozdějšímu, než je datum účetní závěrky (rozvahový den), a nejvíce se blížícímu tomuto datu. Není-li tržní hodnota k dispozici nebo tato nedostatečně vyjadřuje reálnou hodnotu,

je reálná hodnota stanovena na základě znaleckého posudku či kvalifikovaným odhadem na základě všech dostupných informací k datu sestavení účetní závěrky.

Změna reálné hodnoty akcií a ostatních cenných papírů s proměnlivým výnosem se účtuje výsledkově.

Pokud jsou akcie a ostatní cenné papíry s proměnlivým výnosem denominovány v cizí měně, je jejich hodnota přepočtena na českou měnu aktuálním kurzem vyhlášeným ČNB a kurzový rozdíl se stává součástí přecenění reálnou hodnotou.

Finanční umístění v podnikatelských seskupeních (Podíly)

Podílem v ovládaných osobách se rozumí účast v podniku třetí osoby, ve kterém má společnost rozhodující vliv.

Podílem s podstatným vlivem se rozumí účast na podniku třetí osoby, ve kterém má společnost podstatný vliv. Není-li prokázán opak, považuje se za podstatný vliv dispozice nejméně s 20 % hlasovacích práv.

Podíly jsou k okamžiku pořízení účtovány v pořizovací ceně. Pořizovací cenou se rozumí cena, za níž byl podíl pořízen, včetně přímých nákladů souvisejících s jeho pořízením.

K rozvahovému dni jsou podíly přeceněny na reálnou hodnotu. Změna reálné hodnoty podílů se účtuje rozvahově.

Reálná hodnota finančního umístění v podnikatelských seskupeních je stanovena na základě vlastní analýzy společnosti, která zohledňuje veškeré dostupné informace včetně posledního zpracovaného posudku znalce, jež má společnost k dispozici ke dni stanovení účetní závěrky.

Depozita u finančních institucí

Depozita u finančních institucí jsou k okamžiku pořízení účtována v nominálních hodnotách. Ke konci účetního období jsou tato aktiva přeceňována na reálnou hodnotu. V případě krátkodobých depozit u finančních institucí se reálnou hodnotou rozumí nominální hodnota včetně časového rozlišení úroků.

Pokud jsou depozita denominována v cizí měně, je jejich hodnota přepočtena na českou měnu aktuálním kurzem vyhlášeným ČNB a kurzový rozdíl se stává součástí přecenění. Změna reálné hodnoty se účtuje výsledkově.

(c) **Opravné položky**

Opravné položky jsou vytvářeny k pohledávkám a ostatním aktivům s výjimkou finančního umístění vykazovaného v reálné hodnotě. Opravné položky vyjadřují přechodný pokles hodnoty jednotlivých aktiv. Jeho výše je stanovena na základě odborného posouzení rizik provedeného vedením společnosti.

Opravné položky k pohledávkám za pojistníky stanoví společnost na základě analýzy jejich návratnosti. Opravné položky jsou tvořeny paušálně na základě věkové struktury pohledávek, ale také zohledňují riziko neplacení pro některé individuální případy.

(d) **Trvalé nebo dlouhodobé snížení hodnoty aktiv**

Společnost provádí k rozvahovému dni test trvalého nebo dlouhodobého snížení hodnoty aktiv, která nejsou přeceňována na reálnou hodnotu, a aktiv, která přeceňována jsou, ale změna reálné hodnoty je účtována rozvahově. Případně zjištěné trvalé nebo dlouhodobé snížení hodnoty daného aktiva by bylo promítnuto výsledkově.

(e) **Časové rozlišení pořizovacích nákladů na pojistné smlouvy**

Časově rozlišené pořizovací náklady na pojistné smlouvy zahrnují část nákladů vzniklých při uzavírání pojistných smluv v průběhu běžného účetního období, která se vztahuje k výnosům následujících účetních období. Ke konci účetního období společnost posuzuje přiměřenost výše časově rozlišených pořizovacích nákladů na základě testu postačitelnosti.

Pořizovací náklady na pojistné smlouvy jsou časově rozlišeny a vykázány jako aktivum.

Výše časově rozlišených pořizovacích nákladů na jednotlivé pojistné smlouvy se počítá obdobně jako časové rozlišení nezaslouženého pojistného metodou „pro rata temporis“

(f) Daň z příjmů

Daň z příjmů za dané období se skládá ze splatné daně a ze změny stavu v odložené dani. Splatná daň zahrnuje daň vypočtenou z daňového základu s použitím daňové sazby platné v běžném roce. Odložená daň vychází z dočasných rozdílů mezi účetní a daňovou hodnotou aktiv a pasiv s použitím očekávané daňové sazby platné pro období, ve kterém budou daňový závazek nebo pohledávka uplatněny.

O odložené daňové pohledávce se účtuje pouze v případě, kdy neexistuje pochybnost o jejím dalším daňovém uplatnění v následujících účetních obdobích.

(g) Rezerva na nezasloužené pojistné

Rezerva na nezasloužené pojistné je tvořena ze základu předepsaného pojistného, které se vztahuje k budoucím účetním obdobím. Její výše je stanovena jako souhrn rezerv vypočítaných podle jednotlivých pojistných smluv za použití metody „pro rata temporis“.

(h) Rezerva životních pojištění

Výše rezervy pojistného životních pojištění představuje souhrn rezerv vypočítaných podle jednotlivých smluv životních pojištění. Rezerva pojistného životních pojištění představuje očekávané hodnoty budoucích závazků pojišťovny, vypočtené pojistně matematickými metodami včetně již přiznaných a připsaných podílů na zisku a rezerv na náklady spojené se správou pojištění, a to po odpočtu hodnoty budoucího pojistného.

Společnost neúčtuje o zillmerované rezervě z důvodu nevýznamnosti, ve výpočtech je však zohledněna. Uvedené je v souladu s kalkulací jednotlivých tarifů schválenou Ministerstvem financí ČR.

(i) Rezerva na pojistná plnění

Rezervy na pojistná plnění v životním i neživotním pojištění jsou tvořeny ve výši předpokládaných nákladů na pojistné události:

a) hlášené do konce běžného účetního období, ale v běžném účetním období nezlíkvované (RBNS),

b) do konce běžného účetního období vzniklé, ale nenahlášené (IBNR).

Výše rezervy na pojistná plnění vyplývající z pojistných událostí hlášených do konce účetního období je stanovena jako souhrn rezerv vypočítaných pro jednotlivé pojistné události.

U pojistných událostí, které do konce účetního období vznikly, ale nebyly hlášeny, se rezerva stanovuje metodou vývojových trojúhelníků „chain ladder“.

Rezerva na pojistná plnění zahrnuje rovněž odhad veškerých souvisejících externích a interních nákladů na likvidaci pojistných událostí.

Při tvorbě rezervy na pojistná plnění v případě pojistných událostí, kde pojišťovna vystupuje jako vedoucí soupojistitel, společnost postupuje v souladu s příslušnými ustanoveními občanského zákoníku.

Přestože představenstvo společnosti považuje výši rezerv na pojistná plnění za věrně zobrazenou na základě informací, které jsou k datu sestavení účetní závěrky k dispozici, konečná výše závazků se může lišit v důsledku následných událostí nebo nově zjištěných skutečností, které mohou mít za následek významné změny konečných hodnot. Změny ve výši rezerv se zohledňují v účetní závěrce toho období, ve kterém jsou zjištěny. Použité postupy a metody odhadů jsou pravidelně prověřovány.

(j) **Rezerva na splnění závazků z technické úrokové míry a změny ostatních technických parametrů**

Pojišťovna k datu účetní závěrky testuje postačitelnost závazků vyplývajících z životních i neživotních pojištění. V případě zjištění rozdílu mezi hodnotou závazků a rezervou pojistného vytváří technickou rezervu na splnění závazků z technické úrokové míry a změny ostatních technických parametrů. Společnost je v životním pojištění vystavena primárně riziku nepříznivého škodního vývoje z důvodu velkého objemu připojištění k životnímu pojištění, proto je technická rezerva vypočtena podle principů testu postačitelnosti pro neživotní pojištění. V životním pojištění je tato rezerva tvořena ve výši očekávané ztráty, kterou vygeneruje kmen životního pojištění do data, ke kterému je možné jednotlivé smlouvy vypovědět nebo významným způsobem pojistné navýšit. V souladu s doplňkovými pojistnými podmínkami životního pojištění je tímto datem datum nejbližšího výročí pojistné smlouvy.

(k) **Ostatní technické rezervy**

Žádné další technické rezervy společnost nevytváří, neboť nenabízí produkty, které by vyžadovaly jejich tvorbu, ani není potřeba jiných technických rezerv.

(l) **Podíl zajišťovatelů na pojistně technických rezervách**

Společnost vykazuje v pasivech pojistně technické rezervy v jejich čisté výši, tj. po zohlednění podílu zajišťovatelů. Výše tohoto podílu je stanovena na základě ustanovení příslušných zajišťovacích smluv, způsobů zúčtování se zajišťovateli a dále s přihlédnutím k principu opatrnosti.

Společnost vykazuje podíl zajišťovatelů na rezervě na nezasloužené pojistné a na rezervě na pojistná plnění. Zajišťovatelé se nepodílejí na dalších pojistně technických rezervách.

(m) **Rezervy**

Rezervy jsou určeny ke krytí rizik, ztrát a jiných případných závazků, které jsou jasně definovány a jejichž vznik je pravděpodobný nebo jistý, ale nejistá je jejich výše nebo okamžik, ke kterému vzniknou.

Rezerva na daně

Rna daně se vytváří k rozvahovému dni ve výši odhadu daňové povinnosti ze splatné daně z příjmů právnických osob. O jejím použití se účtuje v okamžiku podání daňového přiznání.

(n) **Předepsané pojistné**

Předepsané hrubé pojistné zahrnuje veškeré částky splatné podle pojistných smluv během účetního období, nezávisle na skutečnosti, zda se tyto částky vztahují zcela nebo zčásti k pozdějším účetním obdobím.

(o) **Náklady na pojistná plnění**

Náklady na pojistná plnění se účtují ve výši částek přiznaných k výplatě pojistných plnění z titulu zlikvidovaných pojistných událostí a dále zahrnují externí a interní náklady pojišťovny spojené s likvidací pojistných událostí. Náklady na pojistná plnění se snižují o regresy, inkasa a jiné obdobné nároky pojišťovny.

O nákladech na pojistná plnění se účtuje v okamžiku ukončení likvidace pojistné události a stanovení výše plnění.

(p) **Pořizovací náklady na pojistné smlouvy**

Pořizovací náklady na pojistné smlouvy zahrnují všechny přímé a nepřímé náklady vzniklé v souvislosti s uzavíráním pojistných smluv.

(q) Náklady a výnosy z finančního umístění

Způsob účtování o nákladech a výnosech z finančního umístění a jejich rozdělení mezi účty životního a neživotního pojištění

Náklady a výnosy ze složek finančního umístění náležejících pojistným odvětvím životního pojištění jsou zaúčtovány na technický účet životního pojištění.

Ostatní náklady a výnosy z finančního umístění, které nesouvisí s životním pojištěním, jsou prvotně zaúčtovány na netechnický účet a jejich poměrná část je následně převedena na technický účet neživotního pojištění. Jako klíč k přerozdělení nákladů a výnosů z finančního umístění se používá poměr výše technických rezerv a finančního umístění. V případě, že jsou náklady a výnosy z finančního umístění, jež jsou účtovány na netechnický účet, celkově záporné, k převodu na technický účet neživotního pojištění nedochází.

Způsob účtování realizace finančního umístění

Společnost při účtování o realizaci finančního umístění používá tzv. „brutto“ metodu a v souladu s ní účtuje odděleně o veškerých výnosech z realizace ve výši prodejní ceny příslušných finančních nástrojů a zvláště o nákladech ve výši jejich účetní hodnoty.

(r) Rozdělení společných položek mezi životní a neživotní pojištění a rozdělení nákladů mezi pořizovacími náklady a správní režii

Společnost účtuje o společných položkách životního a neživotního pojištění metodou dle vyhlášky 502/2002 Sb. Tato metoda spočívá v členění jednotlivých položek podle toho, ke kterému pojistnému odvětví se vztahují. U položek, které nejsou přímo přiřaditelné, používá společnost jako klíč poměr počtu zaměstnanců.

Náklady a výnosy z finančního umístění

Náklady a výnosy z finančního umístění jsou mezi životní a neživotní pojištění rozděleny způsobem uvedeným v bodě I.4.(q).

Ostatní náklady a výnosy

Během účetního období jsou jednoznačně přiřaditelné náklady a výnosy účtovány přímo na technický účet životního a neživotního pojištění nebo netechnický účet. Náklady a výnosy, které není možno jednoznačně přiřadit, jsou primárně zaúčtovány na netechnický účet a následně převedeny na technický účet životního či neživotního pojištění. Jako klíč k jejich přerozdělení je použit poměr počtu zaměstnanců.

Pro rozdělení nepřímo přiřaditelných nákladů u správní režie je pro podíl pořizovacích nákladů na správní režii použit jako klíč k přerozdělení poměr zaměstnanců obchodní služby na celkovém počtu zaměstnanců.

Tímto způsobem nejsou převáděny pokuty, daně a poplatky.

(s) Přepočty cizích měn

Transakce prováděné během roku jsou přepočteny kurzem devizového trhu vyhlášeným ČNB, který je platný ke dni vzniku účetního případu, případně kurzem, za jaký byla transakce realizována.

Aktiva a pasiva v zahraniční měně jsou k rozvahovému dni přepočítána dle oficiálního kurzu ČNB, platného k danému dni. Kurzové zisky a ztráty se účtují výsledkově.

(t) Konsolidace

Tato účetní závěrka je společností sestavena jako nekonsolidovaná. Vedení společnosti je přesvědčeno, že nekonsolidující účetní jednotka ovládá pouze nekonsolidované účetní jednotky, jež jsou jednotlivě i v úhrnu nevýznamné.

I.5. Změny a odchylky od účetních metod a postupů

Během účetního období nedošlo k žádným významným změnám účetních metod a postupů a odchylkám od těchto metod a postupů.

I.6. Řízení rizik

V souladu s Vyhláškou č. 434/2009 Sb., kterou se provádějí některá ustanovení zákona o pojišťovnictví, společnost zajistila nastavení řídicího a kontrolního systému tak, aby pokrýval veškeré činnosti společnosti.

Řídicí a kontrolní systém společnosti je nastaven tak, aby umožňoval soustavné a systematické řízení rizik.

Společnost je vystavena pojistnému riziku přirozeně vyplývajícimu z upsaných pojistných smluv a dalším rizikům, zejména tržnímu, úvěrovému, operačnímu, likvidity a koncentrace.

Zásady a postupy pro řízení rizik jsou ucelené a propojené se zásadami a postupy pro udržování kapitálu ke krytí těchto rizik.

Společnost některá rizika z uzavíraných pojistných smluv zajišťuje s cílem omezení rizika ztráty a s cílem chránit vlastní kapitálové zdroje. Zajistný program společnosti je založený na kombinaci zajistných smluv s externími zajistiteli.

Společnost uzavírá proporcionální a neproporcionální zajistné smlouvy s cílem snížit rizikovou angažovanost. Limity maximální čisté angažovanosti (vlastní vruby) v jednotlivých pojistných odvětvích jsou přehodnocovány každý rok. Pro získání dodatečné ochrany využívá společnost pro některé pojistné smlouvy fakultativní zajištění.

(a) **Pojistné riziko v neživotním pojištění**

Společnost je vystavena pojistnému riziku a riziku z upisování pojistných smluv v rámci poskytování produktů neživotního pojištění.

Pojistné riziko vyplývá z nejistoty týkající se období, frekvence a výše škod krytých pojistnými smlouvami.

Nejvýznamnější částí je riziko z nedostatečné výše technických rezerv, jakož i riziko plynoucí z výše pojistného. Výše pojistného se stanovuje na základě historických předpokladů, které se mohou lišit od skutečnosti. Na určení výše rezerv může mít významný vliv riziko trendu, riziko odhadu, změna předpokladů atd. K eliminaci rizika při stanovování dostatečné výše rezerv se používají testy přiměřenosti rezerv.

K řízení pojistného rizika společnost využívá interní směrnice pro vývoj produktů, stanovení výše technických rezerv, strategii zajištění a pravidla upisování.

Společnost spolupracuje s významnými zajistiteli, soustavně monitoruje jejich finanční situaci a konzultuje jejich rating se zkušenostmi zajištěného makléře.

Koncentrace pojistného rizika

Koncentrace pojistného rizika existuje v případě, že určitá událost nebo série událostí může významně ovlivnit závazky společnosti. Koncentrace pojistného rizika je určena rozsahem a vlivem událostí na výši závazků společnosti, která vychází především z výše předepsaného pojistného uvedeného v bodě III. 1. Tato koncentrace může vzniknout z jedné pojistné smlouvy nebo malého počtu souvisejících smluv, a váže se k okolnostem, které byly důvodem vzniku významných závazků. Koncentrace pojistného rizika je svým rozsahem největší u pojištění úrazu a nemoci, pojištění požáru a jiných majetkových škod a pojištění finanční ztráty.

Společnost při plánování a plnění obchodních cílů dbá na nárůst obchodní produkce u všech druhů pojištění, aby eliminovala výraznou závislost na jednom obchodním produktu.

Koncentrace z územního hlediska

Převážná část upisovaných rizik se nachází v České republice. Dle názoru společnosti riziko, kterému je vystavena, není z geografického hlediska významně koncentrované na jakoukoli skupinu pojištěných, co se týká sociálních, profesních nebo věkových kritérií.

(b) Pojistné riziko v životním pojištění

Společnost je vystavena rizikům vyplývajícím z nepříznivého vývoje předpokladů v porovnání s tím, jak byly stanoveny při oceňování produktů. Jde např. o riziko nepříznivého vývoje úmrtnosti nebo dožití, riziko odlišného vývoje investičních výnosů nebo riziko vyplývající z neočekávaného vývoje nákladové inflace, či chování klientů v případě ukončení smlouvy. V těchto případech se jedná o nebezpečí ztráty v důsledku nevyrovnanosti mezi přijatým pojistným a vyplaceným pojistným plněním, investičními výnosy a náklady.

Dalšími riziky jsou např. objektivní a subjektivní riziko pojištěného. Objektivní riziko je dané objektivními faktory, jako je věk, pohlaví, zdravotní stav, profese. Subjektivní riziko je dané subjektivními faktory jako snaha pojištěného zachovat si svůj život, zdraví nebo špatná finanční situace.

Další rizika, kterým je společnost vystavena, jsou:

- Riziko vysokého škodního poměru, které je dáno vysokou kumulací četnosti škod, oproti počtu uzavřených pojistných smluv, jenž výrazně ovlivňuje výši pojistných plnění
- Rizika s nízkou frekvencí výskytu a významným dopadem, které v životním pojištění mohou představovat jakoukoli pojistnou událost, kterou je postiženo více pojištěných osob ve stejném čase a stejném místě (např. živelní pohromy)
- Riziko koncentrace vysokých pojistných částek, které sice netvoří významnou část portfolia, ale mohou značně ovlivnit výšku pojistných plnění a tím i hospodářský výsledek společnosti

Cílem řízení rizik je identifikace, kvantifikace a eliminace rizik tak, aby nedocházelo ke změnám, které mají negativní vliv na hospodářský výsledek a vlastní kapitál společnosti.

K identifikaci, kvantifikaci a eliminaci rizik využívá společnost test postačitelosti rezerv a výpočet rentability produktu. Výpočet rentability produktů slouží ke stanovení přiměřených pojistných sazeb k pojistným a finančním garancím jednotlivých produktů.

Testem postačitelosti rezerv společnost prověřuje výši technických rezerv v životním pojištění vzhledem k aktualizovaným předpokladům. V rámci těchto postupů se též zjišťuje rentabilita produkce.

(c) Tržní riziko

Společnost je vystavena tržnímu riziku, které vyplývá z otevřených pozic v úrokových, měnových a akciových nástrojích, které jsou všechny vystaveny obecným a specifickým pohybům na trhu.

Hlavním rizikem je skutečnost, že výnosy z finančního majetku nebudou postačovat na financování závazků vyplývajících z pojistných smluv. Tržní riziko je soustavně sledováno, měřeno a řízeno.

Základním cílem řízení tohoto rizika je dosažení souladu ve struktuře aktiv a závazků, a to zejména z hlediska jejich splatnosti, úrokových sazeb a měnové struktury. Smyslem je zabezpečit, aby aktiva permanentně generovala dostatečné cash flow v potřebné měnové struktuře nutné na krytí splatných závazků vůči klientům (včetně garantovaných výnosů) a zároveň umožňoval produkovat přiměřený zisk pro akcionáře.

Za tímto účelem se ve společnosti uskutečňuje pravidelný monitoring aktiv a závazků. Výstupy tohoto monitoringu jsou jedním z podkladů pro rozhodování o další alokaci finančních investic, který je měsíčně vyhodnocován vedením společnosti na investiční komisi.

Úrokové riziko

Společnost je vystavena úrokovému riziku v důsledku dopadů výkyvů aktuálních tržních úrokových sazeb. Reálná hodnota a výnosy z finančního umístění mohou v důsledku těchto změn růst, ale i klesat.

Riziko volatility cen

Společnost je vystavena riziku volatility cen. Je to riziko, že se hodnota finančního nástroje bude měnit v důsledku změn tržních cen. Tyto změny mohou být způsobeny faktory specifickými pro jednotlivý nástroj nebo způsobeny jejich emitenty nebo faktory ovlivňujícími všechny nástroje obchodované na kapitálovém nebo peněžním trhu.

Měnové riziko

Společnost je vystavena měnovému riziku v důsledku transakcí v cizích měnách a aktiv a pasiv denominovaných v cizích měnách. Vzhledem k tomu, že společnost sestavuje účetní závěrku v českých korunách, mají změny měnových kurzů české koruny vůči těmto měnám dopad na účetní závěrku společnosti.

(d) **Úvěrové riziko**

Společnost je vystavena úvěrovému riziku, které vyplývá z neschopnosti protistrany uhradit splatné částky v plné výši.

Hlavní oblasti, kde je společnost vystavena úvěrovému riziku:

- Podíl zajistitele na pojistných závazcích
- Dluh zajistitele, který se týká již vyplacené pojistné události
- Dlužné pojistné
- Riziko nesplacení jistiny nebo výnosů z finančních investic
- Pohledávky vůči zprostředkovatelům a pojistné inkasované zprostředkovateli

Ke koncentraci úvěrového rizika dochází v případech skupin smluvních protistran, které mají obdobné ekonomické charakteristiky a jejichž schopnost plnit smluvní závazky je podobně ovlivňována změnami ekonomických či jiných podmínek.

Úvěrové riziko je omezené externími limity pro skladbu finančního umístění (Vyhláška č. 434/2009 Sb., kterou se provádějí některá ustanovení zákona o pojišťovnictví).

Dlužné pojistné se průběžně sleduje a způsob tvorby opravných položek je definován. Vymáhání pohledávek z pojištění vykonává společnost ve spolupráci s externím právníkem.

(e) **Operační riziko**

Operační riziko je riziko potenciální ztráty vyplývající z chybějících nebo nedostatečných interních procesů, lidských zdrojů a systémů nebo z jiných příčin, které mohou vznikat jak v důsledku vnitřních tak vnějších událostí.

Společnost analyzuje tato rizika a navrhuje úpravy pracovních postupů a procesů s cílem eliminace událostí nesoucích ztrátu z titulu operačních rizik.

(f) **Riziko likvidity**

Společnost je vystavena denním požadavkům na likviditu, které vyplývají z pojistných plnění. Riziko likvidity je riziko, že hotovost na zaplacení závazků nemusí být k dispozici v čase splatnosti za přiměřené náklady.

Potřeba likvidity se nepřetržitě monitoruje za účelem zabezpečení potřebných zdrojů.

Společnost má k dispozici různé zdroje financování a v souladu s platnou legislativou drží dostatečnou část finančního umístění v likvidních finančních nástrojích.

v tis. Kč

II. DOPLŇUJÍCÍ ÚDAJE K ROZVAZE

II.1. Dlouhodobý nehmotný majetek

Dlouhodobý nehmotný majetek společnosti tvořily k 31. prosinci 2015 následující položky:

	Software	Pořízení majetku, poskytn. zálohy	Celkem
Pořizovací cena k 1. 1. 2015	18 641	0	18 641
Přírůstky	608	45	653
Úbytky	0	0	0
Pořizovací cena k 31. 12. 2015	19 249	45	19 294
Oprávky k 1. 1. 2015	18 641	0	18 641
Odpisy	243	0	243
Úbytky opravek	0	0	0
Oprávky k 31. 12. 2015	18 884	0	18 884
Zůstatková cena k 1. 1. 2015	0	0	0
Zůstatková cena k 31. 12. 2015	365	45	410

II.2. Finanční umístění (investice)

(a) Pozemky a stavby

Pozemky a stavby (neprovozní)	2015	2014
Pozemky	18 572	18 572
Stavby	43 643	43 488
Oceňovací rozdíly	2 319	- 2 930
Reálná cena	64 534	59 130

Společnost k datu 31. prosince 2015 vlastnila nemovitosti v celkové hodnotě 64 534 tis. Kč (2014: 59 130 tis. Kč). Nejvýznamnější položku tvoří soubor nemovitostí Na Dlouhém lánu 41 v Praze 6 v celkové hodnotě 28 000 tis. Kč (2014: 30 053 tis. Kč), kde došlo na základě znaleckého posudku ke snížení jeho reálné hodnoty.

Ve vlastnictví společnosti jsou dále následující nemovitosti:

- Pozemek parcela st. 1236 v Rokytnici nad Jizerou
- Budova č. p. 680 na parcele st. 1236 v Rokytnici nad Jizerou
- Byt Eliášova 461 v Praze 6
- Nemovitost v Černém Dole
- Nemovitost ve Špindlerově mlýně, kde byla v roce 2015 dokončena rekonstrukce topení v celkové výši 2 703 tis. Kč (z toho k 31. prosinci 2014 ve výši 2 548 tis. Kč) a na podkladě zpracovaného znaleckého posudku byla navýšena reálná hodnota v účetnictví. Tato hodnota k 31. prosinci 2015 činí 20 000 tis. Kč (2014: 12 543 tis. Kč).

v tis. Kč

(b) **Finanční umístění v podnikatelských seskupeních**

Podíly v ovládaných osobách

Společnost vykázala k 31. prosinci 2015 následující podíly v těchto ovládaných osobách:

2015

Obchodní jméno, sídlo	Podíl na základním kapitálu v %	Pořizovací cena	Reálná hodnota	Celková výše základního kapitálu	Celková výše vlastního kapitálu	Hospodářský výsledek za účetní období	Příjem z dividend/podíl na zisku
EGIDA, a. s. Italská 1583/24 Praha 2	50	3 149	7 808	2 000	8 749	- 642	0
B-Efekt, a. s. Na Dlouhém lánu 508/41 Praha 6	100	51 627	37 322	62 000	37 322	- 991	0
Celkem	N/A	54 776	45 130	64 000	46 562	- 1 633	0

2014

Obchodní jméno, sídlo	Podíl na základním kapitálu v %	Pořizovací cena	Reálná hodnota	Celková výše základního kapitálu	Celková výše vlastního kapitálu	Hospodářský výsledek za účetní období	Příjem z dividend/podíl na zisku
EGIDA, a. s. Italská 1583/24 Praha 2	50	3 149	8 756	2 000	9 486	1 547	0
B-Efekt, a. s. Na Dlouhém lánu 508/41 Praha 6	100	51 627	36 017	62 000	38 374	-16 192	0
M Securities o.c.p., a. s. Panenská 21 Bratislava	41	2 221	6 522	8 283	8 337	-512	0
Celkem	N/A	56 997	51 295	72 283	56 197	-15 157	0

Reálné hodnoty jsou stanoveny na základě neauditovaných účetních výkazů vlastněných společností.

V prosinci 2015 Společnost prodala svoji majetkovou účast ve společnosti M-Securities, s. r. o. Prodejní cena této majetkové účasti činila 5 320 tis. Kč.

B-Efekt, a. s.

Na konci roku 2015 došlo u k přecenění majetkové účasti ve společnosti B-Efekt, a. s., při kterém byla identifikována změna v hodnotě společnosti, která byla vykázána částečně výsledkově (zisk ve výši 347 tis. Kč) a částečně rozvahově (zvýšení hodnoty o 958 tis. Kč).

v tis. Kč

Podíly s podstatným vlivem

Po zrušení své účasti v obchodní společnosti MAXIMA Slovakia, s. r. o., ke kterému došlo v roce 2014, Společnost podíly s podstatným vlivem nevykazuje.

(c) Akcie a ostatní cenné papíry s proměnlivým výnosem, ostatní podíly

	Reálná hodnota		Pořizovací cena	
	2015	2014	2015	2014
Ostatní				
Nekótované	143 972	143 972	121 683	121 683
Celkem	143 972	143 972	121 683	121 683

Společnost vlastní akcie ve společnosti Spolek pro chemickou a hutní výrobu, akciová společnost v hodnotě 34 254 tis. Kč (2014: 34 254 tis. Kč). Společnost při stanovení hodnoty těchto akcií k 31. prosinci 2015 vycházela z ocenění na úrovni roku 2014, protože v průběhu roku 2016 očekává prodej těchto akcií za cenu odpovídající tomuto ocenění.

Dále je v rámci této položky vykázána investice do společnosti ZEVETA Bojkovice, a. s., ve výši 77 233 tis. Kč (2014: 77 233 tis. Kč) a společnosti Kovoprojekta Brno, a. s., za 32 485 tis. Kč (2014: 32 485 tis. Kč). Společnost při stanovení hodnoty těchto akcií k 31. prosinci 2015 vycházela z ocenění na úrovni roku 2014, protože v průběhu roku 2016 očekává prodej těchto akcií za cenu na úrovni tohoto ocenění.

(d) Dluhové cenné papíry oceňované reálnou hodnotou proti účtům nákladů a výnosů a realizovatelné cenné papíry

	Reálná hodnota		Pořizovací cena	
	2015	2014	2015	2014
Vydané vládním sektorem				
Kótované na burze v ČR	24 789	25 160	25 106	24 518
Kótované na jiném trhu CP	0	0	0	0
Celkem	24 789	25 160	25 106	24 518

(e) Dluhové cenné papíry „OECD“ držené do splatnosti

	Amort. hodnota		Reálná hodnota		Pořizovací cena	
	2015	2014	2015	2014	2015	2014
Vydané vládním sektorem						
Kótované na burze v ČR	24 421	36 618	23 839	36 737	26 118	37 690
Kótované na jiném trhu CP	3 867	12 265	3 774	12 435	3 740	12 132
Celkem	28 288	48 883	27 613	49 172	29 858	49 822

Cenné papíry kótované na jiném trhu CP byly v letech 2015 a 2014 obchodovány na slovenském trhu CP.

v tis. Kč

(f) **Depozita u finančních institucí (v tis. Kč)**

	2015	2014
Splatné do 1 roku	85 241	90 044
Celkem	85 241	90 044

II.3. Měnová struktura finančního umístění

Měna	Cenné papíry s proměnlivým výnosem		Cenné papíry s pevným výnosem		Depozita a ostatní finanční umístění	
	2015	2014	2015	2014	2015	2014
CZK	143 972	143 972	49 210	63 942	85 241	90 044
EUR	0	0	3 867	10 101	0	0
Celkem	143 972	143 972	53 077	74 043	85 241	90 044

II.4. Pohledávky

31. prosince 2015	Pohledávky za pojistníky	Pohledávky za pojišťovacími zprostředkovateli	Pohledávky z operací zajištění	Ostatní pohledávky	Celkem
Ve splatnosti	1 033	11 767	3 461	6 534	22 795
Po splatnosti	32 964	2 066	0	994	36 024
Celkem	33 997	13 833	3 461	7 528	58 819
Výše opravné položky	6 486	538	0	873	7 897
Čistá výše celkem	27 511	13 295	3 461	6 655	50 922

Hodnota pohledávek za pojistníky po splatnosti v porovnání s předchozím rokem zůstává na stejné úrovni. Pohledávky po splatnosti zahrnují zejména pohledávky z odvětví průmyslového pojištění a zajištění, kde dochází k inkasu pojistného s určitým zpožděním. Dále jsou zde obsaženy pohledávky z pojištění úrazu a nemoci, kde je pojistné inkasováno pojišťovacími zprostředkovateli, kteří jej pojišťovně platí též s určitou prodlevou.

v tis. Kč

Pohledávky z operací zajištění jsou členěny v závislosti na datu jejich vzniku, neboť v zajištěných smlouvách není stanovena jejich splatnost. V kategorii „ve splatnosti“ jsou v této položce zahrnuty pohledávky ve stáří do 1 roku a v kategorii „po splatnosti“ pohledávky starší.

31. prosince 2014	Pohledávky za pojistníky	Pohledávky za pojišťovacími zprostředkov.	Pohledávky z operací zajištění	Ostatní pohledávky	Celkem
Ve splatnosti	1 727	12 562	67	11 716	26 072
Po splatnosti	31 660	2 060	95	3 365	37 180
Celkem	33 387	14 622	162	15 081	63 252
Výše opravné položky	7 676	538	0	873	9 087
Čistá výše celkem	25 711	14 084	162	14 208	54 165

(a) Ostatní pohledávky

	2015	2014
Odložená daňová pohledávka	993	2 158
Zaplacené zálohy na daň z příjmů	2 696	5 800
Ostatní pohledávky	3 839	7 123
Celkem	7 528	15 081
Výše opravných položek	873	873
Čistá výše celkem	6 655	14 208

II.5. Ostatní aktiva

(a) Dlouhodobý hmotný majetek

	Auta	Inventář	Ostatní	Pořízení majetku, poskytn. zálohy	Celkem
Pořizovací cena k 1. 1. 2015	1 902	850	12 822	0	15 574
Přírůstky	241	1 144	0	0	1 385
Přeúčtování	0	0	0	0	0
Úbytky	-1 729	0	0	0	-1 729
Pořizovací cena k 31. 12. 2015	414	1 994	12 822	0	15 230
Oprávký k 1. 1. 2015	1 111	349	1 179	0	2 639
Odpisy	199	401	1 290	0	1 890
Úbytky opravek (ZC vyř. majetku)	-1 148	0	0	0	-1 148
Oprávký k 31. 12. 2015	162	750	2 469	0	3 381
Zůstatková cena k 1. 1. 2015	791	501	11 643	0	12 935
Zůstatková cena k 31. 12. 2015	252	1 244	10 353	0	11 849

Ve sloupci Ostatní je z největší části zastoupena položka za rekonstrukci pronajatých prostor v Italské 24, Praha 2, kde má společnost své sídlo (12 744 tis. Kč).

Zásoby k 31. prosinci 2015 činily 254 tis. Kč (2014: 391 tis. Kč).

II.6. Přechodné účty aktiv

(a) Přechodné účty aktiv

	2015	2014
Naběhlé úroky	70	122
Časově rozlišené pořiz.nákl.	26 158	37 556
Dohadné položky aktivní	5 885	3 582
Časově rozlišené ost. poj.tech.nákl.	2 950	3 600
Náklady PO-ostatní	1 525	2 557
Celkem	36 588	47 414

Pokles pokles u časového rozlišení pořizovacích nákladů je způsoben zejména snížením objemu nového obchodu v oblasti pojištění úrazu a nemoci a pojištění finančních ztrát, v případě pojištění úrazu a nemoci, též zkrácením průměrné doby trvání smlouvy v porovnání s předchozími roky.

V položce časově rozlišených ostatních pojistně technických nákladů se celá část vztahuje na dopředu hrazené zajistné v oblasti neživotního pojištění.

(b) Odložené pořizovací náklady na pojistné smlouvy

	2015	2014
Životní pojištění	270	341
Neživotní pojištění	25 888	37 215
Celkem	26 158	37 556

(c) Dohadné položky aktivní

	2015	2014
Odhad předpisu pojistného	4 257	3 490
Odhad zajistných provizí	1 380	92
Ostatní	248	0
Celkem	5 885	3 582

Odhad předpisu pojistného

V dohadných položkách aktivních společnost vykazuje zejména odhad předpisu pojistného ze smluv, které mají počátek pojištění v roce 2015 a dříve, ale byly zadány do systému až po uzavěře za měsíc prosinec, ve výši 4 257 tis. Kč (2014: 3 490 tis. Kč) a k němu vztahující se odhad zajistných provizí.

v tis. Kč

II.7. Vlastní kapitál

(a) Základní kapitál

Registrovaný základní kapitál se k 31. prosinci 2015 skládal z 250 000 ks akcií na majitele ve jmenovité hodnotě 576 Kč tj. v celkové hodnotě 144 000 tis. Kč, z 250 000 ks kmenových akcií na majitele v zaknihované podobě ve jmenovité hodnotě 424 Kč, tj. v celkové hodnotě 106 000 tis. Kč a 25 000 ks akcií v zaknihované podobě na majitele ve jmenovité hodnotě 1 000 Kč, tj. v celkové hodnotě 25 000 tis. Kč. Dané akcie nejsou veřejně obchodovatelné.

Emise	Druh cenného papíru	Forma	Jmenovitá hodnota	Počet kusů cenných papírů	Celkový objem v tis
CZ0008032406	na majitele	zaknihované	576	250 000	144 000
CZ0009107009	na majitele	zaknihované	424	250 000	106 000
CZ0008041209	na majitele	zaknihované	1 000	25 000	25 000
Celkem					275 000

Vlastní akcie

Společnost nevladnila k datu účetní závěrky žádné vlastní akcie.

(b) Ostatní kapitálové fondy

	2015	2014
Oceňovací rozdíly z přecenění majetku a závazků	8 799	8 838
Ostatní kapitálové fondy	37 783	37 783
Celkem	46 582	46 621

Oceňovací rozdíly z přecenění majetku a závazků reálnou hodnotou

	2015	2014
Zůstatek k 1. 1.	8 838	4 614
Změna reálné hodnoty finančního umístění	958	2 006
Změna odložené daně	- 997	2 218
Zůstatek k 31. 12.	8 799	8 838

Plánované rozdělení zisku vytvořeného v běžném období

V běžném účetním období společnost vytvořila zisk ve výši 1 198 tis. Kč.

O rozdělení zisku bude rozhodnuto na nejbližší valné hromadě po vydání zprávy auditora k účetní závěrce společnosti.

v tis. Kč

II.8. Technické rezervy

(a) Rezerva na nezasloužené pojistné (hrubá výše)

	2015	2014
Neživotní pojištění	93 222	126 773
Životní pojištění	679	764
Celkem	93 901	127 537

(b) Rezerva pojistného životních pojištění

	2015	2014
Nezillmerovaná rezerva	9 203	8 014
Zillmerizační odpočet	0	0
Nulování záporných rezerv	0	0
Zillmerovaná rezerva vykázaná v rozvaze	9 203	8 014

(c) Rezerva na pojistná plnění v čisté výši

Rezerva na pojistná plnění ke konci účetního období je tvořena následovně:

	2015	2014
RBNS	32 568	31 494
IBNR	18 518	24 817
Celkem	51 086	56 311

Výsledek likvidace pojistných událostí

Rozdíl mezi výší rezervy na pojistná plnění vytvořené k 31. prosinci 2014, platbami v průběhu roku 2015 (které se týkaly pojistných událostí zohledněných v této rezervě) a zbytkovou výší této rezervy k 31. prosinci 2015 představuje výsledek likvidace pojistných událostí.

Jeho hrubá výše je uvedena v následujícím přehledu:

Pojistné odvětví	2015	2014
Pojištění úrazu a nemoci, cestovní pojištění	1 199	1 069
Pojištění motorových vozidel - ostatní druhy	5	195
Pojištění proti požáru a jiným majetkovým škodám	180	-6 330
Pojištění odpovědnosti za škody	6 831	1 240
Pojištění jiných ztrát	1 556	9 172
Ostatní (ŽP)	2 408	3 280
Celkem	12 179	8 626

v tis. Kč

(d) **Rezerva na splnění závazků z technické úrokové míry a ostatních početních parametrů**

Pojišťovna v roce 2013 naplnila podmínky pro tvorbu rezervy na splnění závazků z použité technické úrokové míry a ostatních početních parametrů pro oblast životního pojištění a od té doby tuto rezervu vytváří. Její výše k 31. prosinci 2015 činí 184 tis. Kč (2014: 2 104 tis. Kč).

II.9. Rezervy

Jiné rezervy než technické Společnost nevykazuje.

II.10. Závazky

31. prosince 2015	Závazky vůči pojistníkům	Závazky vůči zprostř.	Závazky z operací zajištění	Ostatní závazky	Celkem
Ve splatnosti	5 643	9 508	14 189	4 096	33 436
Po splatnosti	1 461	1 017	0	0	2 478
Celkem	7 104	10 525	14 189	4 096	35 914

31. prosince 2014	Závazky vůči pojistníkům	Závazky vůči zprostř.	Závazky z operací zajištění	Ostatní závazky	Celkem
Ve splatnosti	4 680	9 084	10 120	5 377	29 261
Po splatnosti	582	1 203	1 679	0	3 464
Celkem	5 262	10 287	11 799	5 377	32 725

V rámci ostatních závazků tvoří největší položku Dodavatelé v celkové částce 801 tis. Kč (2014: 2 579 tis. Kč) a mzdy zaměstnanců ve výši 1 383 tis. Kč (2014: 1 270 tis. Kč). Další významnou položkou jsou obchodní úvěry ve výši 567 tis. Kč (2014: 141 tis. Kč) vztahující se k pořízení nového serveru IBM.

(a) **Závazky ze sociálního zabezpečení a zdravotního pojištění**

Závazky ze sociálního zabezpečení a zdravotního pojištění činí 665 tis. Kč (2014: 721 tis. Kč), ze kterých 421 tis. Kč (2014: 488 tis. Kč) představují závazky ze sociálního zabezpečení a 244 tis. Kč (2014: 233 tis. Kč) představují závazky ze zdravotního pojištění. Žádné z těchto závazků nejsou po splatnosti.

(b) **Stát – daňové závazky a dotace**

Daňové závazky činí 343 tis. Kč (2014: 270 tis. Kč), které se týkají daňové povinnosti z prosincových mezd a DPH.

(c) **Dlouhodobé závazky (doba splatnosti nad pět let)**

Dlouhodobé závazky se zbytkovou dobou splatnosti přesahující pět let k datu účetní závěrky v letech 2015 a 2014 společnost neneviduje.

(d) **Závazky a pohledávky z pasivního zajištění**

Společnost vykazuje pasivní saldo závazků a pohledávek vůči zajišťovatelům ve výši 10 728 tis. Kč (2014: pasivní saldo 11 637 tis. Kč).

II.11. Přejchodné účty pasiv

(a) Přejchodné účty pasiv

	2015	2014
Časově rozlišené zajištné provize.	3 305	8 918
Dohadné položky pasivní	16 509	10 197
Celkem	19 814	19 116

(b) Dohadné položky pasivní

	2015	2014
Podíly na zisku *	7 113	5 369
Odhad zajištného vč. nadměrku	3 625	2 822
Provize k odhadu poj. vč. bonifikací	2 167	900
Doměrky soc. a zdrav. pojištní zaměstnanců	640	701
Služby k nájmu	2 428	154
Ostatní	536	251
Celkem	16 509	10 197

* Jedná se o podíly na zisku z uzavřených pojistných smluv s kladným výsledkem hospodaření, kde je podíl na zisku ziskatele.

Odhad zajištného

V položce odhad zajištného společnost vykazuje odhad příslušného podílu zajišřovatelů na odhadu předepsaného pojistného vykázaného v dohadných položkách aktivních, viz předchozí bod II. 6. (b).

II.12. Pohledávky a závazky vůči podnikům ve skupině

	Pohledávky		Závazky	
	2015	2014	2015	2014
Pohledávky a závazky vůči ovládaným podnikům	4	816	569	1 145
Pohl. a záv. vůči podnikům, v nichž má společnost podst. vliv	0	0	0	0
Celkem	4	816	569	1 145

Společnost ke konci roku 2015 ani ke konci roku 2014 neevidovala žádné pohledávky a závazky vůči ostatním podnikům ve skupině.

Všechny významné transakce se spřízněnými osobami byly uskutečněny za běžných tržních podmínek.

II.13. Závazky kryté věcným zajišřením a poskytnuté záruky

Společnost závazky tohoto druhu nemá.

III. DOPLŇUJÍCÍ ÚDAJE K VÝKAZU ZISKU A ZTRÁTY

III.1. Neživotní pojištění

Přehled o neživotním pojištění v letech 2015 a 2014 je členěn podle následujících skupin pojištění:

	Pojistná odvětví	Předepsané pojistné v hrubé výši	Zasloužené pojistné v hrubé výši	Náklady na pojistná plnění v hrubé výši	Provozní výdaje v hrubé výši	Výsledek ze zajištění
Přímé pojištění						
úrazu a nemoci	1,2					
2015		82 129	104 127	24 422	66 967	- 721
2014		108 526	151 447	26 773	95 096	- 1 308
motorových vozidel – odpovědnosti	10					
2015		0	0	0	0	0
2014		0	0	0	0	0
motorových vozidel – ostatní druhy	3					
2015		0	0	- 5	0	- 5
2014		0	129	343	18	- 190
nové produkty – majetkové škody	8,9					
2015		2 602	2 603	209	2 159	- 1 082
2014		0	0	0	0	0
proti požáru a jiným majetkovým škodám	8,9					
2015		59 976	67 310	26 870	27 945	- 19 747
2014		71 009	56 719	30 457	28 319	- 14 989
odpovědnosti za škody	10,11,12,13					
2015		26 729	25 713	11 579	10 828	- 7 086
2014		26 147	24 473	18 594	10 587	- 1 568
úvěru a záruky	14,15					
2015		0	0	0	0	0
2014		0	0	0	0	0
jiných ztrát	16,17,18					
2015		2019	7 252	3 320	2 213	-9
2014		4 687	17 382	5 943	5 715	-1 652
Celkem						
2015		173 455	207 005	66 395	110 112	- 28 650
2014		210 369	250 150	81 424	139 735	- 19 707

v tis. Kč

III.2. Životní pojištění

Hrubá výše předepsaného pojistného v oblasti životního pojištění:

	2015	2014
Individuální pojistné	39 179	33 263
Pojistné ze smluv kolektivního pojištění	0	0
Celkem	39 179	33 263
Běžné pojistné	39 179	33 263
Jednorázové pojistné	0	0
Celkem	39 179	33 263
Pojistné ze smluv bez prémie	39 179	33 263
Pojistné ze smluv s prémie	0	0
Pojistné ze smluv, u nichž je nositelem investičního rizika pojistník	0	0
Celkem	39 179	33 263
Výsledek ze zajištění	- 765	- 873

III.3. Celková výše hrubého předepsaného pojistného podle zemí

Celková výše hrubého předepsaného pojistného v členění podle zemí, kde byla uzavřena pojistná smlouva:

	2015	2014
Česká republika	212 307	242 537
Slovenská republika	327	1 095
Celkem	212 634	243 632

III.4. Provize a ostatní pořizovací náklady na pojistné smlouvy

	2015			2014		
	Neživotní pojištění	Životní pojištění	Celkem	Neživotní pojištění	Životní pojištění	Celkem
Provize						
Pořizovací	52 677	6 392	59 069	71 996	7 987	79 983
Obnovovací	3 454	10 030	13 484	2 465	7 431	9 896
Celkem provize	56 131	16 422	72 553	74 461	15 418	89 879
Ostatní pořizovací náklady	15 682	3 734	19 416	16 128	2 928	19 056
Změna odložených pořizovacích nákladů	11 327	71	11 398	19 485	- 30	19 455
Celkové provize a ostatní pořizovací náklady	83 140	20 227	103 367	110 074	18 316	128 390

Společnost vykazuje obnovovací provize ve správních nákladech.

Ostatní pořizovací náklady obsahují zejména náklady na mzdy, na propagaci, reklamu a další administrativní náklady spojené se vznikem pojistných smluv.

v tis. Kč

III.5. Správní režie

	2015	2014
Následná provize	13 484	9 896
Osobní náklady (mzdy, soc. a zdrav. poj.)	16 090	14 483
Nájemné vč. služeb	4 451	4 586
Poradenství vč. auditu	4 579	4 384
Cestovné	135	207
Spotřeba materiálu a energie	576	658
HM vč. TZ a odpisy	2 459	3 338
SW služby	1 097	1 609
Propagace a reklama	744	790
Ostatní správní náklady	4 015	4 355
Správní náklady celkem	47 630	44 306

III.6. Ostatní technické náklady a výnosy

2015	Hrubá výše	Podíl zajišťovatelů	Čistá výše
Neživotní pojištění			
Ostatní technické náklady	4 701	0	4 701
Ostatní technické výnosy	8 401	0	8 401
Saldo - neživotní pojištění	-3 700	0	-3 700
Životní pojištění			
Ostatní technické náklady	1 301	0	1 301
Ostatní technické výnosy	317	0	317
Saldo - životní pojištění	984	0	984

2014	Hrubá výše	Podíl zajišťovatelů	Čistá výše
Neživotní pojištění			
Ostatní technické náklady	33 790	0	33 790
Ostatní technické výnosy	41 993	0	41 993
Saldo - neživotní pojištění	-8 203	0	-8 203
Životní pojištění			
Ostatní technické náklady	938	0	938
Ostatní technické výnosy	511	0	511
Saldo - životní pojištění	427	0	427

v tis. Kč

Saldo ostatních technických nákladů a výnosů v neživotním pojištění je tvořeno následujícími položkami:

2015	Hrubá výše	Podíl zajišťovatelů	Čistá výše
Tvorba (+)/Rozpuštění (-) opravných položek k pohledávkám	- 1 814	0	- 1 814
Kurzové ztráty (+)/zisky (-)	- 59	0	- 59
Provize za zprostř. poj. ČPP	- 2 026	0	- 2 026
Pokuty a úroky z prodlení	- 13	0	- 13
Odpisy pohl. a závazků z poj. a ost.	890	0	890
Stornopoplatky a ostatní	- 678	0	- 678
Postoupené pohledávky	0	0	0
Saldo ostatních nákladů a výnosů	- 3 700	0	- 3 700

2014	Hrubá výše	Podíl zajišťovatelů	Čistá výše
Tvorba (+)/Rozpuštění (-) opravných položek k pohledávkám	-6 342	0	-6 342
Kurzové ztráty (+)/zisky (-)	- 154	0	- 154
Provize za zprostř. poj. ČPP	-2 958	0	-2 958
Pokuty a úroky z prodlení	-33	0	-33
Odpisy pohl. a závazků z poj. a ost.	-909	0	-909
Stornopoplatky a ost.	-235	0	-235
Postoupené pohledávky	2 428	0	2 428
Saldo ostatních nákladů a výnosů	-8 203	0	-8 203

Saldo ostatních technických nákladů a výnosů v životním pojištění je tvořeno následujícími položkami:

2015	Hrubá výše	Podíl zajišťovatelů	Čistá výše
Tvorba (+)/Rozpuštění (-) opravných položek k pohledávkám	135	0	135
Odpisy pohl. a závazků z poj. a ost.	23	0	23
Airbank	779	0	779
Ostatní	47	0	47
Saldo ostatních nákladů a výnosů	984	0	984

2014	Hrubá výše	Podíl zajišťovatelů	Čistá výše
Tvorba (+)/Rozpuštění (-) opravných položek k pohledávkám	345	0	345
Odpisy pohl. a závazků z poj. a ost.	8	0	8
Ostatní	74	0	74
Saldo ostatních nákladů a výnosů	427	0	427

v tis. Kč

III.7. Ostatní náklady a výnosy

2015	Hrubá výše	Podíl zajišťovatelů	Čistá výše
Netechnický účet			
Ostatní náklady	2 579	0	2 580
Ostatní výnosy	992	0	992
Saldo ostatních nákladů a výnosů	1 587	0	1 588

2014	Hrubá výše	Podíl zajišťovatelů	Čistá výše
Netechnický účet			
Ostatní náklady	3 900	0	3 900
Ostatní výnosy	630	0	630
Saldo ostatních nákladů a výnosů	3 270	0	3 270

Saldo ostatních nákladů a výnosů je tvořeno následujícími položkami:

2015	Hrubá výše	Podíl zajišťovatelů	Čistá výše
Správní režie	2 580	0	2 580
Úrok z finanční výpomoci	- 24	0	- 24
Tvorba (+)/Rozpuštění (-) opravných položek k pohledávkám	0	0	0
Kurzové rozdíly vč. rozp.rezervy na KR	- 9	0	- 9
Plnění od pojišťovny	- 457	0	- 457
Prodej HM	- 500	0	- 500
Ostatní	- 3	0	- 3
Saldo ostatních nákladů a výnosů	1 587	0	1 587

Ve shora uvedené položce - správní režie (5% podíl z celkových správních nákladů před převodem mezi technickými a netechnickým účtem) je obsažena ta část nákladů, která je stanovena jako podíl odpovídajících nákladů na netechnických činnostech.

2014	Hrubá výše	Podíl zajišťovatelů	Čistá výše
Správní režie	3 817	0	3 817
Úrok z finanční výpomoci	-37	0	-37
Tvorba (+)/Rozpuštění (-) opravných položek k pohledávkám	-174	0	-174
Kurzové rozdíly vč. rozp.rezervy na KR	-65	0	-65
Plnění od pojišťovny	-232	0	-232
Prodej HM	-30	0	-30
Ostatní	-9	0	-9
Saldo ostatních nákladů a výnosů	3 270	0	3 270

v tis. Kč

III.8. Zaměstnanci a vedoucí pracovníci

Průměrný přepočtený počet zaměstnanců a odměny za rok 2015 a 2014:

2015	Průměrný přepočtený počet zaměstnanců	Mzdové náklady	Soc. a zdrav. pojištění	Ostatní náklady
Zaměstnanci	41	22 056	7 814	507
Celkem	41	22 056	7 814	507

2014	Průměrný přepočtený počet zaměstnanců	Mzdové náklady	Soc. a zdrav. pojištění	Ostatní náklady
Zaměstnanci	38	19 805	6 565	412
Celkem	38	19 805	6 565	412

Osobní náklady všech zaměstnanců jsou prvotně zaúčtovány ve správní režii netechnického účtu a následně jsou převáděny na technické účty - část do pořizovacích nákladů a část do správní režie způsobem uvedeným v bodě I. 4. (r). Do pořizovacích nákladů bylo alokováno 7 468 tis. Kč (2014: 5 915 tis. Kč), do správní režie 16 090 tis. Kč (2014: 14 483 tis. Kč), z toho 3 379 tis. Kč životní pojištění (2014: 1 999 tis. Kč), neživotní pojištění 12 711 tis. Kč (2014: 12 484 tis. Kč) a do nákladů na likvidaci 5 580 tis. Kč (2014: 5 082 tis. Kč). Zbývající část osobních nákladů ve výši 1 240 tis. Kč (2014: 1 302 tis. Kč) byla ponechána na netechnickém účtu.

(a) Odměňování členů statutárních, řídicích a dozorčích orgánů

Za účetní období 2015 a 2014 byly vyplaceny následující peněžní a nepeněžní odměny členům statutárních, řídicích a dozorčích orgánů:

	2015	2014
Členové představenstva	1 715	185
Členové dozorčí rady	180	180
Odměny celkem	1 895	365

V roce 2015 ani v roce 2014 společnost nevykazovala žádné pohledávky vůči členům představenstva a dozorčí rady z titulu poskytnutých půjček nebo záloh.

(b) Informace o odměnách statutárním auditorům

Odměna statutárnímu auditorovi je obsažena ve správních nákladech Společnosti a činí 944 tis. Kč (2014: 1 004 tis. Kč).

v tis. Kč

III.9. Převody nákladů mezi technickými účty a netechnickým účtem

Celková výše nákladů, které byly převedeny mezi technickým účtem životního pojištění, neživotního pojištění a netechnickým účtem na základě klíče, uvedeného v bodě I. 4. (r), činila ke dni účetní závěrky 49 976 tis. Kč (2014: 48 464 tis. Kč).

III.10. Výsledek netechnického účtu

Výsledek netechnického účtu k 31. prosinci 2015 činil 954 tis. Kč (2014: 2 408 tis. Kč).

III.11. Zisk před zdaněním

Zisk před zdaněním činil k 31. prosinci 2015 celkem 1 366 tis. Kč (2014: 1 832 tis. Kč).

III.12. Daně

(a) Daň z příjmů ve výkazu zisku a ztráty

	2015	2014
Rezerva na daň z příjmů za běžné období	0	0
Rozpuštění rezervy na daň z příjmů za minulé období	0	- 255
Splatná daň z příjmů vztahující se k minulým obdobím	0	0
Změna stavu odložené daňové pohledávky/Změna stavu odloženého daňového závazku	168	67
Daň z příjmů ve výkazu zisku a ztráty	168	- 188

(b) Odložené daňové pohledávky/Odložené daňové závazky

Vykázané odložené daňové pohledávky a závazky jsou následující:

Dočasné rozdíly	Pohledávky		Závazky		Rozdíl	
	2015	2014	2015	2014	2015	2014
Dlouhodobý majetek	0	0	991	823	-991	-823
Dopad do výkazu zisku a ztráty	0	0	168	67	-168	- 67
Oceňovací rozdíly z přecenění majetku a závazků	3 371	2 981	1 387	0	1 984	2 981
Dopad do vlastního kapitálu	390	550	1 387	2 768	-997	-2 218
Odložená daňová pohledávka/(závazek)	3 371	2 981	2 378	823	993	2 158
Kompensace souvisejících odložených daňových pohledávek a závazků	-2 378	-823	-2 378	-823	0	0
Odložená daňová pohledávka/(závazek)	993	2 158	0	0	993	2 158

Společnost v roce 2015 vykázala odloženou daňovou pohledávku z oceňovacích rozdílů účtovaných rozvahově ve výši 1 984 tis. Kč (2014: odložená daňová pohledávka ve výši 2 981 tis. Kč) a 991 tis. Kč daňový závazek z rozdílu odpisů (2014: odložený daňový závazek v částce 823 tis. Kč).

V souladu s účetními postupy uvedenými v bodě I. 4 (f) byla pro výpočet odložené daně použita daňová sazba platná pro období, ve kterém budou daňový závazek nebo pohledávka uplatněny, tj. 19 %.

IV. OSTATNÍ ÚDAJE

IV.1. Faktický koncern

Společnost nemá většinového akcionáře, a proto není povinna sestavovat zprávu o vzájemných vztazích.

IV.2. Možné budoucí závazky

Členství v Českém jaderném poolu

Společnost je členem Českého jaderného poolu. Společnost se na základě solidární odpovědnosti zavázala, že v případě neschopnosti jednoho nebo několika členů splnit svůj závazek převezme nepokrytou část tohoto jeho závazku solidárně v poměru svého čistého vlastního vrubu využitého pro danou smlouvu. Potenciální závazek společnosti včetně solidární odpovědnosti je smluvně limitován ve výši dvojnásobku jejího čistého vlastního vrubu pro daný druh pojištěného rizika.

IV.3. Následné události

K datu sestavení účetní závěrky nejsou vedení společnosti známy žádné významné následné události, které v účetní závěrce k 31. prosinci 2015 nejsou zohledněny.

V Praze, dne 19. dubna 2016

Ing. Sjarhei Khimaroda
místopředseda představenstva
MAXIMA pojišťovna, a. s.

Zpráva o vztazích

Zpracovatelem zprávy je MAXIMA pojišťovna, a. s., IČ: 61328464, se sídlem Italská 1583/24, Vinohrady, 120 00 Praha 2, zapsané v obchodním rejstříku vedeném Městským soudem v Praze sp. zn. B 3314 (dále jen „Společnost“). Zpráva o vztazích, zpracovaná statutárním orgánem ve smyslu § 82 a násl. zákona č. 90/2012 Sb., o obchodních korporacích, v platném a účinném znění (dále jen „ZOK“), popisuje vztahy mezi ovládající osobou a osobou ovládanou a mezi ovládanou osobou a osobami ovládanými stejnou ovládající osobou (dále jen propojené osoby) za období od 29. 12. 2015 do 31. 12. 2015, kdy se Společnost stala ovládanou osobou.

a) **Struktura vztahů mezi propojenými osobami, úloha ovládané osoby, způsob a prostředky ovládnání**

Ovládaná osoba (zpracovatel zprávy)

MAXIMA pojišťovna, a. s.

IČ: 61328464,

sídlo: Italská 1583/24, 120 00 Praha 2,

zapsaná v obchodním rejstříku vedeném Městským soudem v Praze, sp. zn. B 3314

podíl ovládající osoby 66.68 %

Ovládající osoby

Ing. Petr Sedláček

nar. 2. září 1964

bydliště: Dolákova 551/20, Bohnice, 181 00 Praha 8,

Mella CZ, a. s.

IČ: 03650472,

sídlo: Na Moráni 1750/4, Nové Město, 128 00 Praha 2,

zapsaná v obchodním rejstříku vedeném Městským soudem v Praze, sp. zn. B 20309

Mella Holdings B.V.

společnost založená a existující podle práva Nizozemského království,

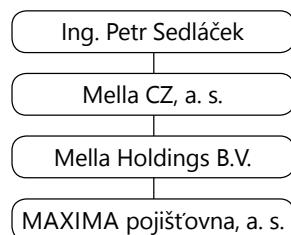
sídlo: Strawinskylaan 701, 1077XX Amsterdam, Nizozemské království,

reg. č. 61998877

Ostatní osoby ovládané stejnou ovládající osobou

nejsou

b) **Schéma osob, jejichž vztahy jsou popisovány**



c) **Úloha ovládané osoby**

Úlohou ovládané osoby je prodej pojištění.

d) Způsob a prostředky ovládnání

Nejvyšším orgánem Společnosti je valná hromada. Ovládající osoba projevuje svoji vůli na valné hromadě prostřednictvím výkonu svých akcionářských práv. Do působnosti valné hromady náleží mimo jiné volba členů dozorčí rady. Počet akcionářských hlasovacích práv tak ovládající osobě umožňuje mít v dozorčí radě Společnosti své zástupce. Dozorčí rada Společnosti dohlíží na výkon působnosti představenstva Společnosti a uskutečňování podnikatelské činnosti Společnosti. Dozorčí radě také přísluší mimo jiné volit a odvolávat členy představenstva.

Dále je vliv na Společnost uplatňován prostřednictvím předsedy představenstva, kterým je Ing. Petr Sedláček.

e) Přehled jednání učiněných v roce 2015 z podnětu nebo v zájmu ovládající osoby nebo jí ovládaných osob, pokud se takovéto jednání týkalo majetku, který přesahuje 10 % vlastního kapitálu ovládané osoby zjištěného podle poslední účetní závěrky.

V roce 2015 nebylo z podnětu nebo v zájmu ovládající osoby učiněno žádné jednání týkající se majetku přesahující 10 % vlastního kapitálu společnosti.

f) Přehled vzájemných smluv mezi osobou ovládanou a osobou ovládající nebo mezi osobami ovládanými

Mezi Ing. Petrem Sedláčkem a MAXIMA pojišťovnou, a. s., je uzavřena standardní smlouva o výkonu funkce člena představenstva se standardní odměnou. Žádné jiné smlouvy mezi propojenými osobami nebyly uzavřeny.

g) Posouzení, zda vznikla ovládané osobě újma

V důsledku smluv a dohod, jiných právních jednání či opatření uzavřených, učiněných či přijatých zpracovatelem v účetním období 2015 v zájmu nebo na popud jednotlivých propojených osob nevznikla zpracovateli žádná újma. Z tohoto důvodu nedochází ani k jejímu vyrovnání.

h) Zhodnocení výhod a nevýhod plynoucích ze vztahů propojených osob, související rizika

Ze vztahů uzavřených mezi propojenými osobami nemá zpracovatel žádné výhody ani nevýhody. Vztahy jsou z hlediska výhod neutrální a z uzavřených vztahů pro ovládanou osobu nevznikla žádná újma ani žádné riziko.

i) Doba trvání ovládnání

Ovládající osoba ovládala ovládanou osobu v rozhodném účetním období od 29. 12. 2015 do 31. 12. 2015.

Závěr

Zprávu o vztazích zpracovalo představenstvo společnosti v souladu s § 82 a násl. zákona č. 90/2012 Sb. (ZOK) s péčí řádného hospodáře na základě dostupných informací. Zpráva o vztazích se připojuje do sbírky listin. Se zprávou o vztazích seznamuje statutární orgán akcionáře společnosti ve stejné lhůtě a za stejných podmínek jako s účetní závěrkou v souladu s § 84 odst. 1 ZOK.

V Praze, dne 30. 3. 2016

Představenstvo Společnosti
Ing. Petr Sedláček
předseda představenstva

Ing. Siarhei Khimaroda
místopředseda představenstva

Ing. Ondřej Roček
člen představenstva



Zpráva dozorčí rady společnosti Maxima pojišťovna, a. s., k výsledkům roku 2015

ZPRÁVA

dozorčí rady MAXIMA pojišťovny, a. s., zpracovaná pro řádnou valnou hromadu konanou dne 20. dubna 2016

Vážení akcionáři, dámy a pánové

dozorčí rada MAXIMA pojišťovny, a. s., vykonávala svoji činnost od poslední řádné valné hromady průběžně na svých zasedáních. Zabývala se jak dohlížením na výkon působnosti představenstva, tak i na uskutečňování podnikatelské činnosti pojišťovny.

Posuzovala především otázky hospodaření pojišťovny, obchodní činnosti, včasné likvidace a vyplácení pojistných událostí, vnitřního chodu pojišťovny, vztah k dohledovému orgánu a v neposlední řadě i reakcí pojišťovny na nové legislativní změny v oblasti pojišťovnictví.

Ze strany představenstva byly dozorčí radě vždy včas poskytovány veškeré podklady a rozhodnutí týkající se činnosti a řízení pojišťovny, i informace týkající se obchodních a finančních výsledků a celkové činnosti pojišťovny.

Dozorčí rada projednala na svém zasedání účetní závěrku za rok 2015. Výrok nezávislého auditora potvrzuje, že účetní závěrka k 31. 12. 2015 věrně zobrazuje majetek, závazky, vlastní jmění a finanční situaci společnosti a výsledky jejího hospodaření jsou v souladu se zák. č. 563/1991 Sb., o účetnictví, a příslušnými předpisy platnými v ČR.

Dozorčí rada doporučuje valné hromadě schválit účetní závěrku za rok 2015 a vykázáný účetní zisk ve výši 1 mil. 198 tis. Kč v souladu s návrhem představenstva ponechat jako nerozdělený.

V Praze dne 30. dubna 2016

Ing. Rudolf Bubla
Předseda dozorčí rady
MAXIMA pojišťovna, a. s.


Výrok auditora


KPMG Česká republika Audit, s.r.o.
Pobřežní 648/1a
186 00 Praha 8
Česká republika

Telephone +420 222 123 111
Fax +420 222 123 100
Internet www.kpmg.cz

Zpráva nezávislého auditora pro akcionáře společnosti MAXIMA pojišťovna, a.s.

Provedli jsme audit přiložené účetní závěrky společnosti MAXIMA pojišťovna, a.s. sestavené na základě českých účetních předpisů, tj. rozvahy k 31. prosinci 2015, výkazu zisku a ztráty, přehledu o změnách vlastního kapitálu za rok 2015 a přílohy této účetní závěrky, včetně popisu použitých významných účetních metod a dalších vysvětlujících informací. Údaje o společnosti MAXIMA pojišťovna, a.s. jsou uvedeny v bodě I. 1 přílohy této účetní závěrky.

Odpovědnost statutárního orgánu účetní jednotky za účetní závěrku

Statutární orgán společnosti MAXIMA pojišťovna, a.s. je odpovědný za sestavení účetní závěrky, která podává věrný a poctivý obraz v souladu s českými účetními předpisy, a za takový vnitřní kontrolní systém, který považuje za nezbytný pro sestavení účetní závěrky tak, aby neobsahovala významné nesprávnosti způsobené podvodem nebo chybou.

Odpovědnost auditora

Naší odpovědností je vyjádřit na základě provedeného auditu výrok k této účetní závěrce. Audit jsme provedli v souladu se zákonem o auditorech, mezinárodními auditorskými standardy a souvisejícími aplikačními doložkami Komory auditorů České republiky. V souladu s těmito předpisy jsme povinni dodržovat etické požadavky a naplánovat a provést audit tak, abychom získali přiměřenou jistotu, že účetní závěrka neobsahuje významné nesprávnosti.

Audit zahrnuje provedení auditorských postupů, jejichž cílem je získat důkazní informace o částkách a skutečnostech uvedených v účetní závěrce. Výběr auditorských postupů závisí na úsudku auditora, včetně vyhodnocení rizik, že účetní závěrka obsahuje významné nesprávnosti způsobené podvodem nebo chybou. Při vyhodnocování těchto rizik auditor posoudí vnitřní kontrolní systém, který je relevantní pro sestavení účetní závěrky podávající věrný a poctivý obraz. Cílem tohoto posouzení je navrhnout vhodné auditorské postupy, nikoli vyjádřit se k účinnosti vnitřního kontrolního systému účetní jednotky. Audit též zahrnuje posouzení vhodnosti použitých účetních metod, přiměřenosti účetních odhadů provedených vedením i posouzení celkové prezentace účetní závěrky.

Jsmo přesvědčeni, že získané důkazní informace poskytují dostatečný a vhodný základ pro vyjádření našeho výroku.

Výrok auditora

Podle našeho názoru účetní závěrka podává věrný a poctivý obraz aktiv a pasiv společnosti MAXIMA pojišťovna, a.s. k 31. prosinci 2015 a nákladů, výnosů a výsledku jejího hospodaření za rok 2015 v souladu s českými účetními předpisy.

KPMG Česká republika Audit, s.r.o., a Czech limited liability company and a member firm of the KPMG network of independent member firms affiliated with KPMG International Cooperative ("KPMG International"), a Swiss entity.

Obchodní rejstřík vedený
Městským soudem v Praze
oddíl C, vložka 24165.
IČ 49619187
DIČ CZ699001996



Ostatní informace

Za ostatní informace se považují informace uvedené ve výroční zprávě mimo účetní závěrku a naši zprávu auditora. Za ostatní informace odpovídá statutární orgán společnosti.

Náš výrok k účetní závěrce společnosti MAXIMA pojišťovna, a.s. k 31. prosinci 2015 se k ostatním informacím nevztahuje, ani k nim nevydáváme žádný zvláštní výrok. Přesto je však součástí našich povinností souvisejících s ověřením účetní závěrky seznámení se s ostatními informacemi a zvážení, zda ostatní informace uvedené ve výroční zprávě nejsou ve významném nesouladu s účetní závěrkou či našimi znalostmi o účetní jednotce získanými během ověřování účetní závěrky, zda je výroční zpráva sestavena v souladu s právními předpisy nebo zda se jinak tyto informace nejeví jako významně nesprávné. Pokud na základě provedených prací zjistíme, že tomu tak není, jsme povinni zjištěné skutečnosti uvést v naší zprávě.

V rámci uvedených postupů jsme v obdržенých ostatních informacích nic takového nezjistili.

V Praze, dne 19. dubna 2016

KPMG Česká republika Audit
KPMG Česká republika Audit, s.r.o.
Evidenční číslo 71

Benešová
Ing. Romana Benešová
Partner
Evidenční číslo 1834



Spolu
dosáhneme
výše.