

Výroční
zpráva



MAXIMA
POJIŠŤOVNA

Spolu
dosáhneme
výše.

14



Výroční zpráva



Úvodní slovo předsedy představenstva

Vážení akcionáři,

dovolte mi, abych se dnes, na začátku roku 2015, pokusil v několika odstavcích zhodnotit uplynulý rok. Změn na pojistném trhu v České republice bylo v minulém období opravdu mnoho a na měnící se podmínky musela Maxima pojišťovna aktivně reagovat. Z globálního pohledu kopíroval vývoj tuzemského pojišťovníctví stav ekonomiky, která se pomalu vzpamatovává z krizových let. Zejména díky postupnému oživení na pojistném trhu jsme se vrátili k mírnému růstu, když celkové předepsané pojistné za všechny české pojišťovny rostlo v loňském roce o 1,1 %.

Jen díky sázce na inovace a širší portfolio produktů vzrostl objem předepsaného pojistného i Maxima pojišťovně. Meziroční nárůst o 1,9 % na celkových 243,6 mil. Kč není sice výrazný, ale znamená obrat trendu z předešlých let. Nejvíce posílilo životní pojištění, které v porovnání s rokem 2013 vzrostlo o téměř 39 %. Pozitivně zapůsobilo zejména uvedení nové produktové řady oblíbeného rizikového životního pojištění MaxEfekt. Novinkou je i jednoduchý a cenově dostupný produkt RŽP MaxJistota.

Velmi dobře se dařilo také pojištění majetku a odpovědnosti s nárůstem o 25 %, když celkový objem pojistného dosáhl výše 97,2 mil. Kč. Tento dobrý výsledek byl potvrzen i v tradiční soutěži Hospodářských novin, ve které se Maxima pojišťovna umístila na 10. místě v kategorii nejlepších neživotních pojišťoven roku 2014.

O poznání hůře se vyvíjel trh zdravotního pojištění cizinců. Objem předepsaného pojistného v tomto segmentu klesá již několikátým rokem v řadě, což je dáno zejména klesající cenou pojištění a tvrdým konkurenčním prostředím, ve kterém se ale Maximě daří udržet a dokonce navyšovat svůj tržní podíl (vyjádřený v počtu sjednaných smluv). V roce 2014 celkové pojistné dosáhlo výše 108,5 mil. Kč a bylo tak o více než 15 % nižší než v roce 2013.

Přes všechny problémy na pojistném trhu je nutné hodnotit uplynulý rok pozitivně, neboť hospodaření společnosti skončilo i v roce 2014 čistým ziskem. Hodnota vytvořená pro akcionáře společnosti je závazkem a zároveň výzvou pro všechny zaměstnance společnosti i pro další roky.

Z událostí, které nejvíce ovlivňovaly obchodní život pojišťovny, zmiňme rozvoj Centra pojišťovacích služeb, které začalo poskytovat služby začátkem minulého roku a postupně zlepšovalo servis, který klientům, převážně cizincům, nabízí v několika světových jazycích. Vedle tradiční češtiny poskytují naši zaměstnanci profesionální služby i v ruštině, ukrajinštině, vietnamštině, čínštině a samozřejmě v angličtině.

Technologické inovace a rychlost jejich implementace jsou jednou z možností, jimiž můžeme konkurovat velkým zavedeným pojišťovnám s širokou distribuční sítí. V roce 2014 proto proběhla kompletní změna online verzí produktů zdravotního pojištění cizinců - MaxMedical a pojištění majetku a odpovědnosti občanů - MaxDomov. Ohlasy jsou prozatím pozitivní a elektronická forma sjednávání pojištění bude i nadále jedním z klíčových aspektů, kterým se chceme i v následujících letech věnovat.

Naše plány jsou ovšem ambicióznější a v příštím roce bychom chtěli otevřít několik zcela nových partnerství s velkými retailovými společnostmi na prodej nových pojistných produktů. Slibujeme si od toho výrazné posílení obchodního výkonu společnosti i zdravé tržní a rizikové diverzifikace.

Závěrem mi dovoluji poděkovat za přízeň a podporu všem obchodním partnerům a popřát nám mnoho sil a trpělivosti i do dalších let.

Ing. Petr Sedláček
předseda představenstva.

Obsah

Úvodní slovo	2
Základní údaje o společnosti	4
Licence	5
Pojistný trh a obchodní výsledky	6
Zpráva vedení společnosti o obchodní činnosti	7
Zajistný program	7
Přehled produktů	8
Finanční výkazy	10
Příloha k účetní závěrce	18
Zpráva o vztazích	49
Zpráva dozorčí rady společnosti Maxima pojišťovna, a.s. k výsledkům roku 2013	50
Výrok auditora	51

Základní údaje o společnosti

název společnosti	MAXIMA pojišťovna, a. s.
adresa společnosti	Italská 1583/24, Praha 2
IČ	61328464
datum zápisu	1. července 1994
obchodní rejstřík	Městský soud v Praze, oddíl B, vl. 3314
telefon	+420 273 190 400
fax	+420 273 190 412
e-mail	info@maxima-as.cz
www.stránky	www.maximapojistovna.cz



Licence

1) pojišťovací činnost dle § 7 odst. 3 zák. č. 363/1999 Sb., o pojišťovnictví, v rozsahu:

- Životní pojištění
 - pojistných odvětví 1a životních pojištění uvedených v části A přílohy k zákonu o pojišťovnictví,
- Neživotní pojištění
 - pojistných odvětví 1, 2, 3a, 8, 9, 13, 16, pojištění uvedených v části B přílohy k zákonu o pojišťovnictví, aktivní zajištění

2) činnosti související s pojišťovací činností dle § 3 odst. 4 zákona o pojišťovnictví

- zprostředkovatelská činnost prováděná v souvislosti s pojišťovací činností dle zákona o pojišťovnictví
- poradenská činnost související s pojištěním fyzických a právnických osob dle zákona o pojišťovnictví
- šetření pojistných událostí prováděné na základě smlouvy s pojišťovnou dle zákona o pojišťovnictví
- provozování zprostředkovatelské činnosti v oblasti stavebního spoření a penzijního připojištění

Pojistný trh a obchodní výsledky

Český pojistný trh v roce 2014 odpovídal celkovému stavu české ekonomiky, respektive její stagnaci. Kladný trend způsobený převážně nárůstem předepsaného pojistného u pojištění motorových vozidel kompenzoval snížený zájem o segment životního pojištění jako dlouhodobého nástroje ochrany před riziky. Podle výsledků ČAP dosáhlo předepsané pojistné v oblasti životního pojištění výše 46 119 mil Kč, v oblasti neživotního pojištění 69 076 mil Kč a celková

výše činila 115 195 mil Kč. Ve srovnání s předešlými roky tak došlo k mírnému nárůstu.

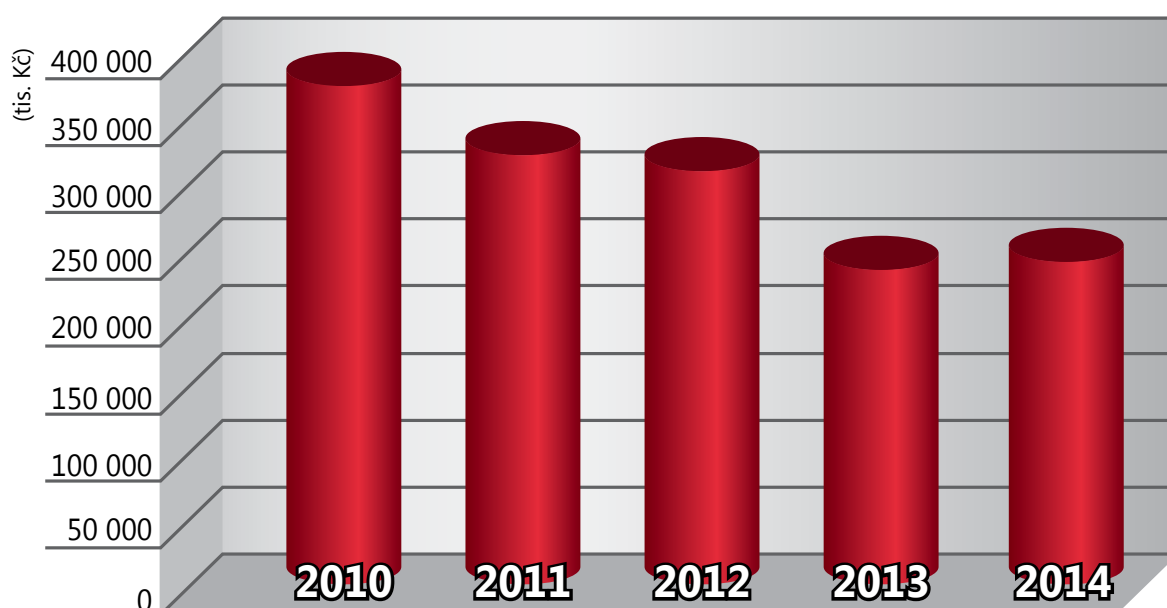
Předepsané pojistné MAXIMA pojišťovny za r. 2014 celkem bylo ve výši 243 632 tis. Kč. V oblasti životního pojištění 33 263 tis. Kč, v oblasti neživotního pojištění 210 369 tis. Kč. Z pohledu splnění plánu byl plán splněn na 80,73 %.

Podíl jednotlivých druhů pojištění na celkovém výsledku v průběhu posledních let ukazuje následující tabulka:

Předepsané pojistné ve vybraných druzích pojištění (tis. Kč)

Druh pojištění	2010	2011	2012	2013	2014
Pojištění majetku	51 156	42 023	46 846	51 065	71 009
Odpovědnost za škodu	28 590	22 231	26 863	26 531	26 147
Finanční ztráty	84 955	28 015	16 576	10 351	4 687
Havarijní pojištění	6 954	4 016	2 041	48	0
Životní úrazové a zdravotní pojištění	200 762	220 609	217 547	150 983	141 789
Celkem tis. Kč	372 417	316 894	309 873	238 978	243 632

V grafickém vyjádření se celkový objem předepsaného pojistného vyvíjel následovně:





Zpráva vedení společnosti o obchodní činnosti

Vývoj obchodní produkce byl v roce 2014 velmi ovlivněn zejména děním na trhu zdravotního pojištění cizinců, ale také negativní vliv měl propad celkové produkce životního pojištění v ČR. Naopak neživotní pojištění zaznamenalo na trhu růst o přibližně 2 % a tento trend se projevil i v produkci Maxima pojišťovny, a.s. Obchodní výsledky pojišťovny ovlivnil i definitivní odchod z trhu pojištění motorových vozidel.

I v roce 2014 byl trh zdravotního pojištění cizinců velmi výrazně ovlivněn volatilitou v oblasti tvorby cen. Průměrné pojistné v průběhu roku stále klesalo až k rekordnímu minimu. Negativní dopad na produkci také měla krize na Ukrajině, díky které se do České republiky velmi omezil příliv klientů z Ukrajiny. Maxima pojišťovna se v průběhu roku zaměřila na zkvalitnění servisu pro klienty, jehož účelem je udržet si stávající klientelu a díky lepšímu servisu oproti konkurenci i převzít část jejich klientů. Stanovený plán se podařilo splnit pouze částečně.

Pojištění občanského majetku a odpovědnosti MaxDomov zaznamenalo výrazný nárůst jak v objemu předepsaného pojistného, tak i v počtu aktivních smluv. Předepsané pojistné meziročně narostlo o více než 50 % a počet smluv na konci roku dosáhl 5 217 ks, což je nárůst o více než 40 %.

Segment životního pojištění zaznamenal v roce 2014 výrazných změn. Výrazné změny doznal hlavní produkt MaxEfekt, kdy došlo k úpravě jak jednotlivých připojištění a s tím i související úpravě pojistných podmínek, tak i k navýšení sazeb pojistného. Hlavním cílem těchto úprav bylo jednak navýšit objem předepsaného pojistného a také snížit dosavadní nepříznivý škodní průběh. Kromě těchto úprav byl změněn i systém školení a prodeje tohoto produktu. Další novinkou v životním pojištění bylo spuštění produktu MaxJistota. Prodej tohoto produktu zůstal za očekávání, ale lze předpokládat nárůsty prodeje

tohoto produktu v dalších letech. V životním pojištění se nepodařilo splnit plán produkce, ale v meziročním srovnání narostlo předepsané pojistné téměř o 40 %.

V pojištění průmyslu a podnikatelů pojišťovna v roce 2014 velmi úspěšně pokračovala v růstu, neboť bylo dosaženo cca 22% zvýšení předepsaného pojistného, přičemž se dařilo zejména v oblasti majetkového pojištění. Vedle přímého úpisu zejména malých a středních rizik byly i nadále prohlubovány také aktivity v oblasti soupojištění, aktivního zajištění a členství v Českém jaderném pojišťovacím poolu. Pojišťovna se tak nezaměřuje pouze na určitý segment trhu, ale kryje samostatně nebo se podílí na pojistném krytí jak velkých průmyslových podniků, pojištění měst a obcí, bytových družstev, nemocnic, škol, obchodních a výrobních firem různých velikostí, tak např. pojišťuje zemědělce, řemeslníky nebo lékaře.

V tomto trendu, za současného pečlivého úpisu rizik a dalším rozvíjení vztahů z makléři, chceme i nadále pokračovat a v dalším období dále zvýšit podíl podnikatelských a průmyslových rizik v portfoliu pojišťovny.

V roce 2014 jsme pokračovali v rozvoji systémů pro online sjednávání pojistných produktů. Kompletní změna principu vzdáleného pořízení smlouvy byla provedena u produktu zdravotního pojištění cizinců MaxMedical a u pojištění majetku a odpovědnosti občanů MaxDomov, který byl zároveň rozšířen o možnost sjednání pojištění stavby a odpovědnosti. Maxima pojišťovna rovněž pokračovala v rozvoji obchodní spolupráce s externími pojišťovacími portály.

Závěrem můžeme konstatovat, že v roce 2014 došlo k nepatrnému zlepšení obchodních výsledků, a to zejména díky nárůstu v oblasti pojištění majetku. Zároveň změny provedené v oblasti životního a majetkového pojištění by měli v následujících letech opět zaznamenat meziroční růst.



Zajistný program

Zajistný program pojišťovny je jednou z priorit vedení společnosti, neboť je nejen nástrojem ochrany hospodářských výsledků pojišťovny, ale i ochranou klientů samotných. Ve spolupráci s předním zajistným makléřem Aon Benfield pojišťovna v roce 2014 dále zjednodušila a vylepšila parametry již stávajícího kvalitního obligatorního zajistného programu a díky jeho dobrým výsledkům a důvěře ze strany partnerů na

zajistném trhu si udržuje geograficky vyvážený panel předních světových zajistitelů, z nichž 95% je ohodnocena ratingem A- nebo lepším. Vedoucím zajistitelem je společnost VIG Re pojišťovna, a.s. (rating S&P A+). Zajistný program je každoročně přizpůsobován aktuální situaci a plánům pojišťovny a je dle potřeby doplňován fakultativním zajištěním pro rizika nebo jejich části nespádající do obligatorního zajištění.

Přehled produktů

Pojištění průmyslu a podnikatelů

Pojištění podnikatelů - živelní pojištění a pojištění přerušení provozu

Pojištění podnikatelů – odcizení a vandalismus

Pojištění podnikatelů – pojištění strojů a elektroniky

Pojištění podnikatelů – pojištění skla

Pojištění podnikatelů – stavebně-montážní pojištění

Pojištění podnikatelů – pojištění odpovědnosti za újmu

Pojištění podnikatelů – pojištění odpovědnosti za újmy způsobené vadným výrobkem

Pojištění profesní odpovědnosti - advokátů, notářů, patentových zástupců, soudní znalců, auditorů, daňových poradců, samostatných účetních, pojišťovacích zprostředkovatelů, zdravotnických zařízení a projektantů, konstruktérů a poradců činných ve stavebnictví a strojírenství

Pojištění odpovědnosti za újmu způsobenou manažerem společnosti

Pojištění odpovědnosti za újmu způsobenou při výkonu činnosti zastupitele obce

Pojištění odpovědnosti za újmu statutárního orgánu SVJ

Pojištění občanů

Pojištění MAXDOMOV – staveb, domácností, odpovědnosti

Havarijní pojištění – MAXAUTO

Havarijní pojištění individuální

Havarijní pojištění flotilová

Pojištění finančních ztrát – motorová vozidla

Pojištění pořizovací ceny vozidla MAXIGEP – ČR

Pojištění pořizovací ceny vozidla MAXIGEP – SR

Pojištění prodloužené záruky motorových vozidel MAXGARANT – nových (ČR i SR)

Pojištění prodloužené záruky motorových vozidel MAXGARANT – ojetých (ČR i SR)

Pojištění prodloužené záruky motorových vozidel MAXGARANT ojetých – N2, N3

Pojištění prodloužené záruky motorových vozidel MAXGARANT nových – N2, N4

Životní a úrazová pojištění

Kapitálové životní pojištění MAXLIFE

Rizikové životní pojištění MAXJISTOTA, MAXIRISK, MAXIEFEKT, MAXEFEKT

Pojištění nutné a neodkladné péče – cizinců (ČR i SR)

Komplexní zdravotní pojištění – cizinců

Skupinová pojištění

SDRUŽENÉ CESTOVNÍ POJIŠTĚNÍ – MAXCESTA

Cestovní pojištění


– pojištění zavazadel

Pojištění odpovědnosti za škodu

– na zdraví

– jiná škoda

– na věci


Rozvaha k 31. 12. 2014 (v tis. Kč)

Legenda	2014	2014	2014	2013
	Hrubá výše	Úprava	Čistá výše	Čistá výše
I. AKTIVA				
A. Pohledávky za upsaný základní kapitál	0		0	0
B. Dlouhodobý nehmotný majetek, z toho:	18 641	18 641	0	1 122
a) zřizovací výdaje			0	0
b) goodwill			0	0
C. Finanční umístění (investice)	418 483	0	418 483	455 322
I. Pozemky a stavby (nemovitosti), z toho:	59 130		59 130	56 747
a) provozní nemovitosti	0	0	0	0
II. Finanční umístění v podnikatelských seskupeních	51 295	0	51 295	53 870
1. Podíly v ovládaných osobách	51 295		51 295	53 870
2. Dluhové cenné papíry vydané ovládanými osobami a půjčky těmto osobám			0	0
3. Podíly s podstatným vlivem	0	0	0	0
4. Dluhové cenné papíry vydané osobami, ve kterých má účetní jednotka podstatný vliv, a půjčky těmto osobám			0	0
III. Jiná finanční umístění	308 058	0	308 058	344 706
1. Akcie a ostatní cenné papíry s proměnlivým výnosem, ostatní podíly	143 972		143 972	134 912
2. Dluhové cenné papíry	74 043		74 043	78 829
a) cenné papíry oceňované reálnou hodnotou proti účtům nákladů a výnosů	25 160		25 160	11 245
b) dluhopisy „OECD“ držené do splatnosti	48 883		48 883	67 583
c) ostatní cenné papíry držené do splatnosti				
3. Finanční umístění v investičních sdruženích			0	
4. Ostatní půjčky			0	
5. Depozita u finančních institucí	90 044		90 044	130 965
6. Ostatní finanční umístění			0	0
IV. Depozita při aktivním zajištění			0	0
D. Finanční umístění životního pojištění, je-li nositelem investičního rizika pojistník			0	0

Legenda	2014	2014	2014	2013
	Hrubá výše	Úprava	Čistá výše	Čistá výše
E. Dlužníci	63 253	9 088	54 165	47 127
I. Pohledávky z operací přímého pojištění	48 009	8 215	39 795	35 101
1. Pohledávky za pojistníky, z toho:	33 387	7 676	25 711	29 015
a) pohledávky za ovládanými osobami	0		0	0
b) pohledávky za osobami, ve kterých má účetní jednotka podstatný vliv			0	0
2. Pohledávky za pojišťovacími zprostředkovateli, z toho:	14 622	538	14 084	6 087
a) pohledávky za ovládanými osobami	16		16	11
b) pohledávky za osobami, ve kterých má účetní jednotka podstatný vliv	0		0	0
II. Pohledávky z operací zajištění, z toho:	162	0	162	2 667
a) pohledávky za ovládanými osobami	0		0	0
b) pohledávky za osobami, ve kterých má účetní jednotka podstatný vliv			0	0
III. Ostatní pohledávky, z toho:	15 081	873	14 208	9 359
a) pohledávky za ovládanými osobami	800		800	500
b) pohledávky za osobami, ve kterých má účetní jednotka podstatný vliv	0		0	0
F. Ostatní aktiva	37 411	2 639	34 772	45 052
I. Dlouhodobý hmotný majetek, jiný než pozemky a stavby (nemovitosti), a zásoby	15 965	2 639	13 326	14 426
II. Hotovost na účtech u finančních institucí a hotovost v pokladně	21 446	0	21 446	30 626
III. Jiná aktiva			0	0
G. Přejícné účty aktiv	47 417	0	47 417	65 630
I. Naběhlé úroky a nájemné	122		122	186
II. Odložené pořizovací náklady na pojistné smlouvy, v tom oddělené:	37 556		37 556	57 012
a) v životním pojištění	341		341	312
b) v neživotním pojištění	37 215		37 215	56 700
III. Ostatní přejícné účty aktiv, z toho:	9 738		9 738	8 432
a) dohadné položky aktivní	3 582		3 582	5 623
AKTIVA CELKEM	585 205	30 368	554 837	614 253

Legenda		2014		2013
II. PASIVA				
A. Vlastní kapitál		330 585		324 342
I. Základní kapitál, z toho:		275 000		275 000
a) změny základního kapitálu				
II. Emisní ážio				
III. Rezervní fond na nové ocenění				
IV. Ostatní kapitálové fondy		46 621		35 824
V. Rezervní fond a ostatní fondy ze zisku		0		6 207
VI. Nerozdělený zisk minulých účetních období nebo neuhrazená ztráta minulých účetních období		6 945		0
VII. Zisk nebo ztráta běžného účetního období		2 019		7 311
B. Podřízená pasiva				
C. Technické rezervy		172 411		230 821
1. Rezerva na nezasloužené pojistné				
a) hrubá výše	127 537		167 204	
b) podíl zajišťovatelů (-)	21 555	105 982	6 704	160 500
2. Rezerva pojistného životních pojištění				
a) hrubá výše	8 014		3 398	
b) podíl zajišťovatelů (-)		8 014		3 398
3. Rezerva na pojistná plnění				
a) hrubá výše	84 858		99 009	
b) podíl zajišťovatelů (-)	28 547	56 311	35 482	63 528
4. Rezerva na prémie a slevy				0
a) hrubá výše				0
b) podíl zajišťovatelů (-)		0		0
5. Vyrovnávací rezerva				0
a) hrubá výše				0
b) podíl zajišťovatelů (-)		0		0
6. Ostatní technické rezervy				0
a) hrubá výše				0
b) podíl zajišťovatelů (-)		0		0
7. Rezerva na splnění závazků z použité technické úrokové míry				0
a) hrubá výše	2 104			3 396
b) podíl zajišťovatelů (-)		2 104		3 396
8. Rezerva pojistného neživotních pojištění				0
a) hrubá výše				0
b) podíl zajišťovatelů (-)		0		0
9. Rezerva na závazky Kanceláře				0
a) hrubá výše				0
b) podíl zajišťovatelů (-)		0		0

Legenda		2014	2013
D.	Technická rezerva životního pojištění, je-li nositelem investičního rizika pojistník	0	0
	a) hrubá výše		0
	b) podíl zajišťovatelů (-)	0	0
E.	Rezervy	0	5 527
	1. Rezerva na důchody a podobné závazky		0
	2. Rezerva na daně	0	5 477
	3. Ostatní rezervy	0	50
F.	Depozita při pasivním zajištění		
G.	Věřitelé	32 725	42 424
	I. Závazky z operací přímého pojištění, z toho:	15 549	19 063
	a) závazky vůči ovládaným osobám	1 026	1 345
	b) závazky vůči osobám, ve kterých má účetní jednotka podstatný vliv	0	114
	II. Závazky z operací zajištění, z toho:	11 799	16 926
	a) závazky vůči ovládaným osobám		
	b) závazky vůči osobám, ve kterých má účetní jednotka podstatný vliv		
	III. Výpůjčky zaručené dluhopisem, z toho:		
	a) závazky vůči ovládaným osobám, z toho		
	aa) směnitelné (konvertibilní) výpůjčky		
	b) závazky vůči osobám, ve kterých má účetní jednotka podst. vliv, z toho		
	ba) směnitelné (konvertibilní) výpůjčky		
	IV. Závazky vůči finančním institucím, z toho:		
	a) závazky vůči ovládaným osobám		
	b) závazky vůči osobám, ve kterých má účetní jednotka podstatný vliv		
	V. Ostatní závazky, z toho:	5 377	6 435
	a) daňové závazky a závazky ze sociálního zabezpečení	991	1 804
	b) závazky vůči ovládaným osobám	119	213
	c) závazky vůči osobám, ve kterých má účetní jednotka podstatný vliv	0	0
	VI. Garanční fond Kanceláře		
H.	Přechodné účty pasiv	19 116	11 139
	I. Výdaje příštích období a výnosy příštích období	8 918	1 541
	II. Ostatní přechodné účty pasiv, z toho:	10 197	9 598
	a) dohadné položky pasivní	10 197	9 598
PASIVA CELKEM		554 837	614 253


Výkaz zisku a ztráty za rok 2014 (v tis. Kč)

Legenda	2014	2014	2014	2013
	Základna	Mezisoučet	Výsledek	Výsledek
I. TECHNICKÝ ÚČET K NEŽIVOTNÍMU POJIŠTĚNÍ	x	x	x	x
1. Zasloužené pojistné, očištěné od zajištění:	x	x	x	x
a) předepsané hrubé pojistné	210 369	x	x	x
b) pojistné postoupené zajišťovatelům (-)	81 228	129 142	x	x
c) změna stavu hrubé výše rezervy na nezasloužené pojistné (+/-)	-39 781	x	x	x
d) změna stavu rezervy na nezasloužené pojistné, podíl zajišťovatelů (+/-)	14 851	-54 632	183 774	257 790
2. Převedené výnosy z finančního umístění (investic) z Netechnického účtu (položka III.6.)	x	x	0	0
3. Ostatní technické výnosy, očištěné od zajištění	x	x	41 993	14 090
4. Náklady na pojistná plnění, očištěné od zajištění:	x	x	x	x
a) náklady na pojistná plnění:	x	x	x	x
aa) hrubá výše	94 059	x	x	x
bb) podíl zajišťovatelů (-)	34 769	59 290	x	x
b) změna stavu rezervy na pojistná plnění:	x	x	x	x
aa) hrubá výše	-12 635	x	x	x
bb) podíl zajišťovatelů (-)	-6 934	-5 700	53 590	54 015
5. Změna stavu ostatních technických rezerv, očištěné od zajištění (+/-)	x	x		
6. Prémie a slevy, očištěné od zajištění	x	x		
7. Čistá výše provozních nákladů:	x	x	x	x
a) pořizovací náklady na pojistné smlouvy	x	88 124	x	x
b) změna stavu časově rozlišených pořizovacích nákladů (+/-)	x	19 485	x	x
c) správní režie	x	32 126	x	x
d) provize od zajišťovatelů a podíly na ziscích (-)	x	18 835	120 899	152 246
8. Ostatní technické náklady, očištěné od zajištění	x	x	33 790	19 879
9. Změna stavu vyrovnávací rezervy (+/-)	x	x	0	0
10. Mezisoučet, zůstatek (výsledek) Technického účtu k neživotnímu pojištění (položka III. 1.)	x	x	17 488	45 740

Legenda	2014	2014	2014	2013
	Základna	Mezisoučet	Výsledek	Výsledek
II. TECHNICKÝ ÚČET K ŽIVOTNÍMU POJIŠTĚNÍ	x	x	x	x
1. Zasloužené pojistné, očištěné od zajištění:	x	x	x	x
a) předepsané hrubé pojistné	x	33 263	x	x
b) pojistné postoupené zajišťovatelům (-)	x	873	x	x
c) změna stavu rezervy na nezasloužené pojistné, očištěná od zajištění (+/-)	x	115	32 275	22 349
2. Výnosy z finančního umístění (investic):	x	x	x	x
a) výnosy z podílů se zvláštním uvedením těch, které pocházejí z ovládaných osob	x		x	x
b) výnosy z ostatního finančního umístění (investic), se zvláštním uvedením těch, které pocházejí z ovládaných osob, v tom:	x	x	x	x
aa) výnosy z pozemků a staveb (nemovitostí)		x	x	x
bb) výnosy z ostatních investic	671	671	x	x
c) změny hodnoty finančního umístění (investic)	x	x	x	x
d) výnosy z realizace finančního umístění (investic)	x	x	671	156
3. Přírůstky hodnoty finančního umístění (investic)	x	x	276	112
4. Ostatní technické výnosy, očištěné od zajištění	x	x	511	266
5. Náklady na pojistná plnění, očištěné od zajištění:	x	x	x	x
a) náklady na pojistná plnění:	x	x	x	x
aa) hrubá výše	25 363	x	x	x
bb) podíl zajišťovatelů (-)		25 363	x	x
b) změna stavu rezervy na pojistná plnění:	x	x	x	x
aa) hrubá výše	-1 516	x	x	x
bb) podíl zajišťovatelů (-)		-1 516	23 847	28 146
6. Změna stavu ostatních technických rezerv, očištěná od zajištění (+/-):	x	x	x	x
a) rezervy v životním pojištění:	x	x	x	x
aa) hrubá výše	3 324	x	x	x
bb) podíl zajišťovatelů (-)		3 324	x	x
b) ostatní technické rezervy, očištěné od zajištění	x		3 324	5 238
7. Prémie a slevy, očištěné od zajištění	x	x		
8. Čistá výše provozních nákladů:	x	x	x	x
a) pořizovací náklady na pojistné smlouvy	x	10 914	x	x
b) změna stavu časově rozlišených pořizovacích nákladů (+/-)	x	-30	x	x
c) správní režie	x	12 180	x	x
d) provize od zajišťovatelů a podíly na ziscích (-)	x		23 065	18 978
9. Náklady na finanční umístění (investice):	x	x	x	x
a) náklady na správu finančního umístění (investic), včetně úroků	x	x	x	x
b) změna hodnoty finančního umístění (investic)	x	x	x	x
c) náklady spojené s realizací finančního umístění (investic)	x	x		
10. Úbytky hodnoty finančního umístění (investic)	x	x	623	219
11. Ostatní technické náklady, očištěné od zajištění	x	x	938	782
12. Převod výnosů z finančního umístění (investic) na Netechnický účet (položka III. 4.)	x	x	0	
13. Mezisoučet, zůstatek (výsledek) Technického účtu k životnímu pojištění (položka III. 2.)	x	x	-18 064	-30 480

Legenda	2014	2014	2014	2013
	Základna	Mezisoučet	Výsledek	Výsledek
III. NETECHNICKÝ ÚČET	x	x	x	x
1. Výsledek Technického účtu k neživotnímu pojištění (položka I. 10.)	x	x	17 488	45 740
2. Výsledek Technického účtu k životnímu pojištění (položka II. 13.)	x	x	-18 064	-30 480
3. Výnosy z finančního umístění (investic):	x	x	x	x
a) výnosy z podílů se zvláštním uvedením těch, které pocházejí z ovládaných osob	x		x	x
b) výnosy z ostatního finančního umístění (investic), se zvláštním uvedením těch, které pocházejí z ovládaných osob, v tom:	x	x	x	x
aa) výnosy z pozemků a staveb (nemovitostí)	2 067	x	x	x
bb) výnosy z ostatních investic	2 046	4 113	x	x
c) změny hodnoty finančního umístění (investic)	x	9 851	x	x
d) výnosy z realizace finančního umístění (investic)	x	21 481	35 445	19 431
4. Převedené výnosy finančního umístění (investic) z Technického účtu k životnímu pojištění (položka II. 12.)	x	x	0	
5. Náklady na finanční umístění (investice):	x	x	x	x
a) náklady na správu finančního umístění (investic), včetně úroků	x	2 940	x	x
b) změny hodnoty finančního umístění (investic)	x	5 343	x	x
c) náklady spojené s realizací finančního umístění (investic)	x	21 350	29 633	19 877
6. Převod výnosů z finančního umístění (investic) na Technický účet k neživotnímu pojištění (položka I. 2.)	x	x	0	0
7. Ostatní výnosy	x	x	630	410
8. Ostatní náklady	x	x	3 900	3 440
9. Daň z příjmů z běžné činnosti	x	x	-188	4 339
10. Zisk nebo ztráta z běžné činnosti po zdanění	x	x	2 154	7 446
11. Mimořádné náklady	x	x	0	0
12. Mimořádné výnosy	x	x		
13. Mimořádný zisk nebo ztráta	x	x	0	0
14. Daň z příjmů z mimořádné činnosti	x	x		
15. Ostatní daně neuvedené v předcházejících položkách	x	x	134	135
16. Zisk nebo ztráta za účetní období	x	x	2 019	7 311

 Přehled o změnách vlastního kapitálu za rok 2014 (v tis. Kč)

	Základní kapitál	Vlastní akcie	Emisní ážio	Rezervní fondy	Kapitálové fondy	Oceňovací rozdíly	Zisk (ztráta)	Celkem
ZŮSTATEK K 1. 1. 2013	275 000	0	0	5 164	6 282	3 007	25 971	315 424
Opravy významných nesprávností								0
Kurzové rozdíly a oceňovací rozdíly nezahnuté do hospodářského výsledku						1 607		1 607
Čistý zisk/ztráta za účetní období							7 311	7 311
Dividendy								0
Převody do fondů				1 043	24 929		-25 972	0
Použití fondů								0
Emise akcií								0
Změny základního kapitálu								0
Nákupy vlastních akcií								0
Ostatní změny								0
ZŮSTATEK K 31. 12. 2013	275 000	0	0	6 207	31 210	4 614	7 311	324 342

	Základní kapitál	Vlastní akcie	Emisní ážio	Rezervní fondy	Kapitálové fondy	Oceňovací rozdíly	Zisk (ztráta)	Celkem
ZŮSTATEK K 1. 1. 2014	275 000	0	0	6 207	31 210	4 614	7 311	324 342
Opravy významných nesprávností								0
Kurzové rozdíly a oceňovací rozdíly nezahnuté do hospodářského výsledku						4 224		4 224
Čistý zisk/ztráta za účetní období							2 019	2 019
Dividendy								0
Převody do fondů				-6 207	6 573		-366	0
Použití fondů								0
Emise akcií								0
Změny základního kapitálu								0
Nákupy vlastních akcií								0
Ostatní změny								0
ZŮSTATEK K 31. 12. 2014	275 000	0	0	0	37 783	8 838	8 964	330 585

Příloha účetní závěrky

I.	OBEČNÝ OBSAH	21
I.1.	Charakteristika a hlavní aktivity	21
I.2.	Právní poměry	23
I.3.	Východiska pro přípravu účetní závěrky	23
I.4.	Důležité účetní metody	23
	(a) Dlouhodobý hmotný a nehmotný majetek.....	23
	(b) Finanční umístění (investice).....	23
	(c) Opravné položky.....	25
	(d) Trvalé nebo dlouhodobé snížení hodnoty aktiv.....	25
	(e) Časové rozlišení pořizovacích nákladů na pojistné smlouvy.....	25
	(f) Daň z příjmů.....	26
	(g) Rezerva na nezasloužené pojistné.....	26
	(h) Rezerva životních pojištění.....	26
	(i) Rezerva na pojistná plnění.....	26
	(j) Rezerva na splnění závazků z technické úrokové míry a změny ostatních technických parametrů.....	27
	(k) Ostatní technické rezervy.....	27
	(l) Podíl zajišťovatelů na pojistné technických rezervách.....	27
	(m) Rezervy.....	27
	(n) Předepsané pojistné.....	27
	(o) Náklady na pojistná plnění.....	27
	(p) Pořizovací náklady na pojistné smlouvy.....	27
	(q) Náklady a výnosy z finančního umístění.....	28
	(r) Rozdělení společných položek mezi životní a neživotní pojištění a rozdělení nákladů mezi pořizovacími náklady a správní režii.....	28
	(s) Přepočty cizích měn.....	28
	(t) Konsolidace.....	28
I.5.	Změny a odchylky od účetních metod a postupů	29
I.6.	Řízení rizik	29
	(a) Pojistné riziko v neživotním pojištění.....	29
	(b) Pojistné riziko v životním pojištění.....	30
	(c) Tržní riziko.....	30
	(d) Úvěrové riziko.....	31
	(e) Operační riziko.....	31
	(f) Riziko likvidity.....	31

II.	DOPLŇUJÍCÍ ÚDAJE K ROZVAZE	32
II.1.	Dlouhodobý nehmotný majetek	32
II.2.	Finanční umístění (investice)	32
	(a) Pozemky a stavby	32
	(b) Finanční umístění v podnikatelských seskupeních	33
	(c) Akcie a ostatní cenné papíry s proměnlivým výnosem, ostatní podíly	34
	(d) Dluhové cenné papíry oceňované reálnou hodnotou proti účtům nákladů a výnosů a realizovatelné cenné papíry	34
	(e) Dluhové cenné papíry „OECD“ držené do splatnosti	35
	(f) Depozita u finančních institucí (v tis. Kč)	35
II.3.	Měnová struktura finančního umístění	35
II.4.	Pohledávky	35
	(a) Ostatní pohledávky	36
II.5.	Ostatní aktiva	36
	(a) Dlouhodobý hmotný majetek	36
II.6.	Přechodné účty aktiv	37
	(a) Odložené pořizovací náklady na pojistné smlouvy	37
	(b) Dohadné položky aktivní	37
	(c) Přechodné účty aktiv	37
II.7.	Vlastní kapitál	38
	(a) Základní kapitál	38
	(b) Ostatní kapitálové fondy	38
II.8.	Technické rezervy	39
	(a) Rezerva na nezasloužené pojistné (hrubá výše)	39
	(b) Rezerva pojistného životních pojištění	39
	(c) Rezerva na pojistná plnění v čisté výši	39
	(d) Rezerva na splnění závazků z technické úrokové míry a ostatních početních parametrů ..	39
II.9.	Rezervy	40
II.10.	Závazky	40
	(a) Závazky ze sociálního zabezpečení a zdravotního pojištění	40
	(b) Stát – daňové závazky a dotace	40
	(c) Dlouhodobé závazky (doba splatnosti nad pět let)	40
	(d) Závazky a pohledávky z pasivního zajištění	40
II.11.	Přechodné účty pasiv	41
	(a) Dohadné položky pasivní	41
II.12.	Pohledávky a závazky vůči podnikům ve skupině	41
II.13.	Závazky kryté věcným zajištěním a poskytnuté záruky	41

III.	DOPLŇUJÍCÍ ÚDAJE K VÝKAZU ZISKU A ZTRÁTY	42
III.1.	Neživotní pojištění	42
III.2.	Životní pojištění	43
III.3.	Celková výše hrubého předepsaného pojistného podle zemí	43
III.4.	Provize a ostatní pořizovací náklady na pojistné smlouvy	43
III.5.	Správní režie	44
III.6.	Ostatní technické náklady a výnosy	44
III.7.	Ostatní náklady a výnosy	46
III.8.	Zaměstnanci a vedoucí pracovníci	47
	(a) Odměňování členů statutárních, řídicích a dozorčích orgánů	47
	(b) Informace o odměnách statutárním auditorům	47
III.9.	Převody nákladů mezi technickými účty a netechnickým účtem	48
III.10.	Výsledek netechnického účtu	48
III.11.	Zisk před zdaněním	48
III.12.	Daně	48
	(a) Daň z příjmů ve výkazu zisku a ztráty	48
	(b) Odložené daňové pohledávky/Odložené daňové závazky	48
IV.	OSTATNÍ ÚDAJE	49
IV.1.	Faktický koncern	49
IV.2.	Možné budoucí závazky	49
	Členství v Českém jaderném poolu	49
IV.3.	Následné události	49



Příloha k účetní závěrce

končící 31. prosincem 2013
(v tis. Kč)

I. OBECNÝ OBSAH

I.1. Charakteristika a hlavní aktivity

- (a) **Obchodní firma:** MAXIMA pojišťovna, a.s.
 (b) **Sídlo:** Praha 2, Italská č.p.1583, PSČ 120 00
 (c) **IČ:** 613 28 464
 (d) **Právní forma:** Akciová společnost
 (e) **Obchodní rejstřík:** Městský soud v Praze, oddíl B., vložka 3314
 (f) **Datum zápisu:** 1. července 1994
 (g) **Předmět podnikání:**

1) pojišťovací činnost dle § 7 odst. 3 zák. č. 363/1999 Sb., o pojišťovnictví, v rozsahu:

- Životní pojištění
 - pojistných odvětví 1a životních pojištění uvedených v části A přílohy k zákonu o pojišťovnictví,
- Neživotní pojištění
 - pojistných odvětví 1, 2, 3a, 8, 9, 13, 16, pojištění uvedených v části B přílohy k zákonu o pojišťovnictví, aktivní zajištění

2) činnosti související s pojišťovací činností dle § 3 odst. 4 zákona o pojišťovnictví

- zprostředkovatelská činnost prováděná v souvislosti s pojišťovací činností dle zákona o pojišťovnictví
- poradenská činnost související s pojištěním fyzických a právnických osob dle zákona o pojišťovnictví
- šetření pojistných událostí prováděné na základě smlouvy s pojišťovnou dle zákona o pojišťovnictví
- provozování zprostředkovatelské činnosti v oblasti stavebního spoření a penzijního připojištění

(h) Statutární orgán – představenstvo k 31. prosinci 2014

předseda: Ing. Petr Sedláček, dat. nar. 2.09.1964
Dolákova 551/20, Bohnice, 181 00 Praha 8

místopředseda: Ing. Sjarhei Khimaroda, dat. nar. 29.06.1972
Nad Lávkou 847, Zeleneč, PSČ 250 91

člen: Ing. Rudolf Bubla, dat. nar. 2.11.1959
Střimelická 2499, Praha 4, PSČ 141 00

Jménem společnosti jedná předseda představenstva nebo místopředseda představenstva samostatně nebo společně další dva členové představenstva.

(i) **Dozorčí rada**

- Předseda: Ing. Jaromír Florián, r.č. 750616/2664,
Stojická 827/5, Praha 9 - Vinoř, PSČ 190 17
- Člen: Prof. Ing. Miroslav Kavka, DrSc., r.č. 440925/118,
U 5. baterie 780/2, Praha 6, PSČ 160 00
30.1.2015 byl vystřídán ve funkci panem Jaroslavem Jenerálem.
- Člen: Ing. Miroslav Kimminich, r.č. 671123/0548
Jílovská 1153, Praha 4, PSČ 140 00

(j) **Akcionáři s obchodním podílem větším než 20 %**

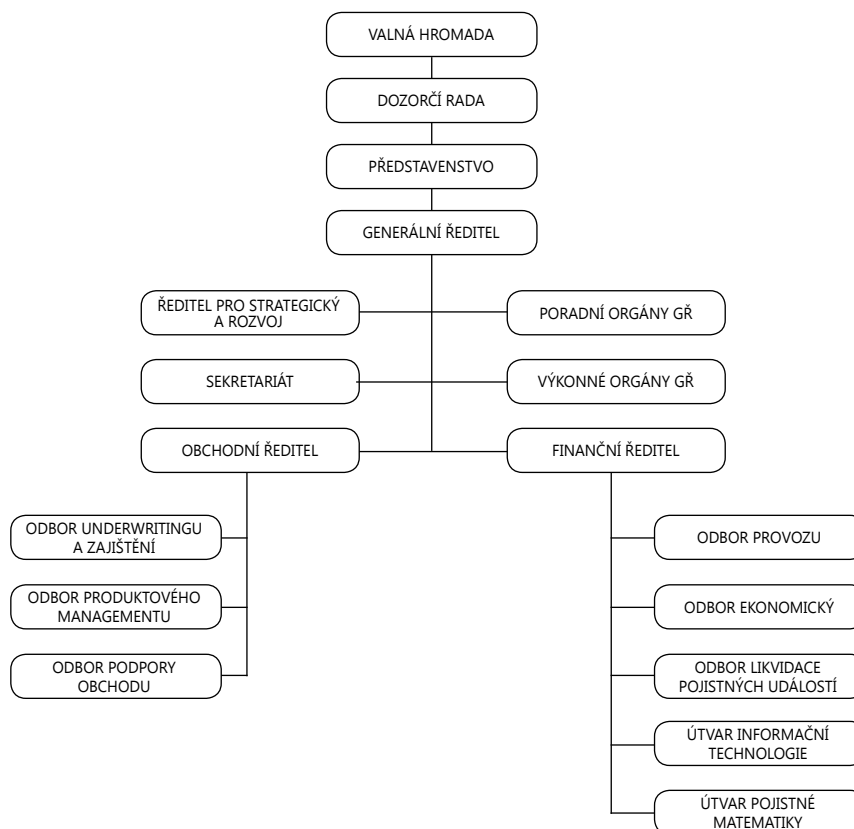
Pojišťovna má v současné době jediného akcionáře s obchodním podílem větším než 20 %, kterým je ZEVETA Bojkovice, a.s. s přímým obchodním podílem 26,55 %.

Organizační struktura společnosti

MAXIMA pojišťovna a.s. má 38 zaměstnanců v hlavním pracovním poměru a je členěna na úsek vedení (3 zaměstnanci), obchodní úsek (10 zaměstnanců), provozní úsek a úsek likvidace škod (15 zaměstnanců), ekonomický úsek (3 zaměstnanci) a ostatní (7 zaměstnanců).

Pojišťovna nemá organizační složku v zahraničí.

Organizační schéma MAXIMA pojišťovna, a.s.



I.2. Právní poměry

Ke dni sestavení účetní závěrky jsou veškeré právní poměry společnosti v souladu se zákonem č. 277/2009 Sb., o pojišťovnictví, v platném znění (dále jen „zákon o pojišťovnictví“), se zákonem č. 37/2004 Sb., o pojistné smlouvě, v platném znění, se zákonem č. 38/2004 Sb., o pojišťovacích zprostředkovatelích a samostatných likvidátorech pojistných událostí, v platném znění, se zákonem včetně příslušných prováděcích vyhlášek a dalšími platnými právními předpisy.

I.3. Východiska pro přípravu účetní závěrky

Při vedení účetnictví a sestavování účetní závěrky společnost postupovala v souladu se zákonem č. 563/1991 Sb., o účetnictví, v platném znění, vyhláškou č. 502/2002 Sb., kterou se provádějí některá ustanovení zákona č. 563/1991 Sb., o účetnictví, ve znění pozdějších předpisů, pro účetní jednotky, které jsou pojišťovnami, v platném znění (dále jen „vyhláška 502/2002 Sb.“), českými účetními standardy pro účetní jednotky, které účtují podle vyhlášky 502/2002 Sb. a dalšími souvisejícími předpisy.

Účetnictví společnosti je vedeno tak, aby účetní závěrka sestavená na jeho základě podávala věrný a poctivý obraz předmětu účetnictví a finanční situace společnosti.

I.4. Důležité účetní metody

(a) Dlouhodobý hmotný a nehmotný majetek

Dlouhodobý hmotný a nehmotný majetek je evidován v pořizovací ceně.

Dlouhodobý hmotný majetek v pořizovací ceně do 40 000 Kč a dlouhodobý nehmotný majetek v pořizovací ceně do 60 000 Kč je běžně účtován do nákladů v účetním období, ve kterém byl pořízen. Výjimkou bylo v roce 2013 jednorázové vybavení nového sídla nábytkem, u kterého společnost zvolila postupné rozpouštění pořizovací ceny do nákladů ve 4 po sobě jdoucích letech. V roce 2014 takto rozpustila do nákladů částku 805 tis. Kč.

Roční odpisová sazba účetních odpisů u majetku nad 40 000 Kč a nad 60 000 Kč vychází z předpokládané doby používání hmotného a nehmotného majetku.

Společnost má stanoven následující plán účetních odpisů podle skupin majetku:

Dlouhodobý majetek	Metoda	Odpisová sazba v %
Software	Rovnoměrná	33,33
Automobily	Rovnoměrná	20
Inventář	Rovnoměrná	33,33
Tech. zhod. pronajaté budovy	Rovnoměrná	10

(členění dle podstatných podtříd se stejnou odpisovou sazbou)

(b) Finanční umístění (investice)

Pozemky a stavby (nemovitosti)

Pozemky a stavby se klasifikují jako finanční umístění a k okamžiku pořízení se oceňují pořizovacími cenami.

K rozvahovému dni se pak ocení reálnou hodnotou stanovenou podle odborného odhadu, který je aktualizován nejméně jednou za pět let. Reálnou hodnotou se rozumí cena, za jakou by mohly být tyto pozemky a stavby prodány v den provádění jejich ocenění za obvyklých podmínek a na dokonale fungujícím trhu.

V letech, kdy není ocenění dle odborného odhadu prováděno, představenstvo proěřuje, zda účetní hodnota nemovitostí odpovídá reálné hodnotě.

Přechodné změny reálné hodnoty se vykazují ve vlastním kapitálu a do výkazu zisku a ztráty se převedou v okamžiku realizace.

Trvalé změny reálné hodnoty a trvalé snížení hodnoty se účtují v okamžiku zjištění do výkazu zisku a ztrát.

Dluhové cenné papíry

Dluhové cenné papíry jsou účtovány k okamžiku pořízení v pořizovací ceně.

Pořizovací cenou se rozumí cena, za kterou byl dluhový cenný papír pořízen, včetně nakoupeného alikvótního úrokového výnosu a přímých nákladů souvisejících s jeho pořízením.

Společnost provádí amortizaci prémie nebo diskontu u veškerých dluhových cenných papírů. Prémie či diskont jsou rozpouštěny do výkazu zisku a ztráty od okamžiku pořízení do data splatnosti lineární metodou.

Společnost člení dluhové cenné papíry na:

- a) realizovatelné,
- b) OECD dluhopisy držené do splatnosti.

Amortizované dluhové cenné papíry jsou k rozvahovému dni přeceněny na reálnou hodnotu s výjimkou dluhopisů držených do splatnosti, jejichž emitentem je členský stát Organizace pro ekonomickou spolupráci a rozvoj a jejichž hodnocení bylo alespoň dvěma mezinárodně uznávanými ratingovými agenturami stanoveno na úrovni České republiky nebo vyšší (dále „dluhopisy „OECD“ držené do splatnosti“).

Společnost vykazuje dluhopisy „OECD“ držené do splatnosti k rozvahovému dni v naběhlé (amortizované) hodnotě.

Reálnou hodnotou se rozumí tržní hodnota, která je vyhlášena na tuzemské či zahraniční burze nebo na jiném veřejném (organizovaném) trhu. Společnost používá tržní hodnotu, která je vyhlášena k okamžiku ne pozdějšímu, než je datum účetní závěrky (rozvahový den), a nejvíce se blížícímu tomuto datu. Není-li tržní hodnota k dispozici nebo tato nedostatečně vyjadřuje reálnou hodnotu, je reálná hodnota stanovena metodou kvalifikovaného odhadu.

Naběhlou (amortizovanou) hodnotou se rozumí cena použitá při prvotním zachycení v účetnictví (pořizovací cena) zvýšená o naběhlé příslušenství a upravená o amortizaci diskontu / prémie a snižena o opravné položky.

Změna reálné hodnoty dluhových cenných papírů realizovatelných se účtuje výsledkově. Změna reálné hodnoty u dluhových cenných papírů držených do splatnosti, které se přeceňují na reálnou hodnotu, se účtuje rozvahově.

Pokud jsou dluhové cenné papíry denominovány v cizí měně, je jejich hodnota přepočtena na českou měnu aktuálním kurzem vyhlášeným ČNB a kurzový rozdíl se stává součástí přecenění reálnou hodnotou.

Akcie a ostatní cenné papíry s proměnlivým výnosem

Akcie a ostatní cenné papíry s proměnlivým výnosem jsou účtovány k okamžiku pořízení v pořizovací ceně.

Pořizovací cenou se rozumí cena, za kterou byly akcie a ostatní cenné papíry s proměnlivým výnosem pořízeny, včetně přímých nákladů souvisejících s jejich pořízením.

K rozvahovému dni jsou akcie a ostatní cenné papíry s proměnlivým výnosem přeceněny na reálnou hodnotu.

Reálnou hodnotou se rozumí tržní hodnota, která je vyhlášena na tuzemské či zahraniční burze nebo na jiném veřejném (organizovaném) trhu. Společnost používá tržní hodnotu, která je vyhlášena k okamžiku ne pozdějšímu, než je datum účetní závěrky (rozvahový den), a nejvíce se blížícímu tomuto datu. Není-li tržní hodnota k dispozici nebo tato nedostatečně vyjadřuje reálnou hodnotu, je reálná hodnota stanovena na základě znaleckého posudku či kvalifikovaným odhadem na základě všech dostupných informací k datu sestavení účetní závěrky.

Změna reálné hodnoty akcií a ostatních cenných papírů s proměnlivým výnosem se účtuje výsledkově.

Pokud jsou akcie a ostatní cenné papíry s proměnlivým výnosem denominovány v cizí měně, je jejich hodnota přepočtena na českou měnu aktuálním kurzem vyhlášeným ČNB a kurzový rozdíl se stává součástí přecenění reálnou hodnotou.

Finanční umístění v podnikatelských seskupeních (Podíly)

Podílem v ovládaných osobách se rozumí účast v podniku třetí osoby, ve kterém má společnost rozhodující vliv.

Podílem s podstatným vlivem se rozumí účast na podniku třetí osoby, ve kterém má společnost podstatný vliv. Není-li prokázán opak, považuje se za podstatný vliv dispozice nejméně s 20 % hlasovacích práv.

Podíly jsou k okamžiku pořízení účtovány v pořizovací ceně. Pořizovací cenou se rozumí cena, za níž byl podíl pořízen, včetně přímých nákladů souvisejících s jeho pořízením.

K rozvahovému dni jsou podíly přeceněny na reálnou hodnotu. Změna reálné hodnoty podílů se účtuje rozvahově.

Reálná hodnota finančního umístění v podnikatelských seskupeních je stanovena na základě vlastní analýzy společnosti, která zohledňuje veškeré dostupné informace včetně posledního zpracovaného posudku znalce, jež má společnost k dispozici ke dni stanovení účetní závěrky.

Depozita u finančních institucí

Depozita u finančních institucí jsou k okamžiku pořízení účtována v nominálních hodnotách. Ke konci účetního období jsou tato aktiva přečeňována na reálnou hodnotu. V případě krátkodobých depozit u finančních institucí se reálnou hodnotou rozumí nominální hodnota včetně časového rozlišení úroků.

Pokud jsou depozita denominována v cizí měně, je jejich hodnota přepočtena na českou měnu aktuálním kurzem vyhlášeným ČNB a kurzový rozdíl se stává součástí přecenění. Změna reálné hodnoty se účtuje výsledkově.

(c) **Opravné položky**

Opravné položky jsou vytvářeny k pohledávkám a ostatním aktivům s výjimkou finančního umístění vykazovaného v reálné hodnotě. Opravné položky vyjadřují přechodný pokles hodnoty jednotlivých aktiv. Jeho výše je stanovena na základě odborného posouzení rizik provedeného vedením společnosti.

Opravné položky k pohledávkám za pojistníky stanoví společnost na základě analýzy jejich návratnosti. Opravné položky jsou tvořeny paušálně na základě věkové struktury pohledávek, ale také zohledňují riziko neplacení pro některé individuální případy.

(d) **Trvalé nebo dlouhodobé snížení hodnoty aktiv**

Společnost provádí k rozvahovému dni test trvalého nebo dlouhodobého snížení hodnoty aktiv, která nejsou přečeňována na reálnou hodnotu, a aktiv, která přečeňována jsou, ale změna reálné hodnoty je účtována rozvahově. Případně zjištěné trvalé nebo dlouhodobé snížení hodnoty daného aktiva by bylo promítnuto výsledkově.

(e) **Časové rozlišení pořizovacích nákladů na pojistné smlouvy**

Časově rozlišené pořizovací náklady na pojistné smlouvy zahrnují část nákladů vzniklých při uzavírání pojistných smluv v průběhu běžného účetního období, která se vztahuje k výnosům následujících účetních období. Ke konci účetního období společnost posuzuje přiměřenost výše časově rozlišených pořizovacích nákladů na základě testu postačitelnosti.

Pořizovací náklady na pojistné smlouvy jsou časově rozlišeny a vykázány jako aktivum.

Výše časově rozlišených pořizovacích nákladů na jednotlivé pojistné smlouvy se počítá obdobně jako časové rozlišení nezaslouženého pojistného metodou „pro rata temporis“.

(f) Daň z příjmů

Daň z příjmů za dané období se skládá ze splatné daně a ze změny stavu v odložené dani. Splatná daň zahrnuje daň vypočtenou z daňového základu s použitím daňové sazby platné v běžném roce.

Odložená daň vychází z dočasných rozdílů mezi účetní a daňovou hodnotou aktiv a pasiv s použitím očekávané daňové sazby platné pro období, ve kterém budou daňový závazek nebo pohledávka uplatněny.

O odložené daňové pohledávce se účtuje pouze v případě, kdy neexistuje pochybnost o jejím dalším daňovém uplatnění v následujících účetních obdobích.

(g) Rezerva na nezasloužené pojistné

Rezerva na nezasloužené pojistné je tvořena ze základu předepsaného pojistného, které se vztahuje k budoucím účetním obdobím. Její výše je stanovena jako souhrn rezerv vypočítaných podle jednotlivých pojistných smluv za použití metody „pro rata temporis“.

(h) Rezerva životních pojištění

Výše rezervy pojistného životních pojištění představuje souhrn rezerv vypočítaných podle jednotlivých smluv životních pojištění. Rezerva pojistného životních pojištění představuje očekávané hodnoty budoucích závazků pojišťovny, vypočtené pojistně matematickými metodami včetně již přiznaných a připsaných podílů na zisku a rezerv na náklady spojené se správou pojištění, a to po odpočtu hodnoty budoucího pojistného.

Společnost neúčtuje o zillmerované rezervě z důvodu nevýznamnosti, ve výpočtech je však zohledněna. Uvedené je v souladu s kalkulací jednotlivých tarifů schválenou Ministerstvem financí ČR.

(i) Rezerva na pojistná plnění

Rezervy na pojistná plnění v životním i neživotním pojištění jsou tvořeny ve výši předpokládaných nákladů na pojistné události:

a) hlášené do konce běžného účetního období, ale v běžném účetním období nezlizvidované (RBNS),

b) do konce běžného účetního období vzniklé, ale nenahlášené (IBNR).

Výše rezervy na pojistná plnění vyplývající z pojistných událostí hlášených do konce účetního období je stanovena jako souhrn rezerv vypočítaných pro jednotlivé pojistné události.

U pojistných událostí, které do konce účetního období vznikly, ale nebyly hlášeny, se rezerva stanovuje metodou vývojových trojúhelníků „chain ladder“.

Rezerva na pojistná plnění zahrnuje rovněž odhad veškerých souvisejících externích a interních nákladů na likvidaci pojistných událostí.

Při tvorbě rezervy na pojistná plnění v případě pojistných událostí, kde pojišťovna vystupuje jako vedoucí soupojistitel, společnost postupuje v souladu s příslušnými ustanoveními zákona o pojistné smlouvě.

Přestože představenstvo společnosti považuje výši rezerv na pojistná plnění za věrně zobrazenou na základě informací, které jsou k datu sestavení účetní závěrky k dispozici, konečná výše závazků se může lišit v důsledku následných událostí nebo nově zjištěných skutečností, které mohou mít za následek významné změny konečných hodnot. Změny ve výši rezerv se zohledňují v účetní závěrce toho období, ve kterém jsou zjištěny. Použité postupy a metody odhadů jsou pravidelně prověřovány.

(j) **Rezerva na splnění závazků z technické úrokové míry a změny ostatních technických parametrů**

Pojišťovna ke konci účetního období testuje postačitelnost závazků vyplývajících z životních i neživotních pojištění. V případě zjištění rozdílu mezi hodnotou závazků a rezervou pojistného vytváří technickou rezervu na splnění závazků z technické úrokové míry a změny ostatních technických parametrů. Společnost je v životním pojištění vystavena primárně riziku nepříznivého škodního vývoje z důvodu velkého objemu připojištění k životnímu pojištění, proto je technická rezerva vypočtena podle principů testu postačitelnosti pro neživotní pojištění. V životním pojištění je tato rezerva tvořena ve výši očekávané ztráty, kterou vygeneruje kmen životního pojištění do data, ke kterému je možné jednotlivé smlouvy vypovědět nebo významným způsobem pojistné navýšit. V souladu s doplňkovými pojistnými podmínkami životního pojištění je tímto datem datum nejbližšího výročí pojistné smlouvy.

(k) **Ostatní technické rezervy**

Žádné další technické rezervy společnost nevytváří, neboť nenabízí produkty, které by vyžadovaly jejich tvorbu, ani není potřeba jiných technických rezerv.

(l) **Podíl zajišťovatelů na pojistně technických rezervách**

Společnost vykazuje v pasivech pojistně technické rezervy v jejich čisté výši, tj. po zohlednění podílu zajišťovatelů. Výše tohoto podílu je stanovena na základě ustanovení příslušných zajišťovacích smluv, způsobů zúčtování se zajišťovateli a dále s přihlédnutím k principu opatrnosti.

Společnost vykazuje podíl zajišťovatelů na rezervě na nezasloužené pojistné a na rezervě na pojistná plnění. Zajišťovatelé se nepodílejí na dalších pojistně technických rezervách.

(m) **Rezervy**

Rezervy jsou určeny ke krytí rizik, ztrát a jiných případných závazků, které jsou jasně definovány a jejichž vznik je pravděpodobný nebo jistý, ale nejistá je jejich výše nebo okamžik, ke kterému vzniknou.

Rezerva na daně

Rezerva na daně se vytváří k rozvahovému dni ve výši odhadu daňové povinnosti ze splatné daně z příjmů právnických osob. O jejím použití se účtuje v okamžiku podání daňového přiznání.

(n) **Předepsané pojistné**

Předepsané hrubé pojistné zahrnuje veškeré částky splatné podle pojistných smluv během účetního období, nezávisle na skutečnosti, zda se tyto částky vztahují zcela nebo zčásti k pozdějším účetním obdobím.

(o) **Náklady na pojistná plnění**

Náklady na pojistná plnění se účtují ve výši částek přiznaných k výplatě pojistných plnění z titulu zlikvidovaných pojistných událostí a dále zahrnují externí a interní náklady pojišťovny spojené s likvidací pojistných událostí. Náklady na pojistná plnění se snižují o regresy, inkasa a jiné obdobné nároky pojišťovny.

O nákladech na pojistná plnění se účtuje v okamžiku ukončení likvidace pojistné události a stanovení výše plnění.

(p) **Pořizovací náklady na pojistné smlouvy**

Pořizovací náklady na pojistné smlouvy zahrnují všechny přímé a nepřímé náklady vzniklé v souvislosti s uzavíráním pojistných smluv.

(q) Náklady a výnosy z finančního umístění

Způsob účtování o nákladech a výnosech z finančního umístění a jejich rozdělení mezi účty životního a neživotního pojištění

Náklady a výnosy ze složek finančního umístění náležejících pojistným odvětvím životního pojištění jsou zaúčtovány na technický účet životního pojištění.

Ostatní náklady a výnosy z finančního umístění, které nesouvisí s životním pojištěním, jsou prvotně zaúčtovány na netechnický účet a jejich poměrná část je následně převedena na technický účet neživotního pojištění. Jako klíč k přerozdělení nákladů a výnosů z finančního umístění se používá poměr výše technických rezerv a finančního umístění. V případě, že jsou náklady a výnosy z finančního umístění, jež jsou účtovány na netechnický účet, celkově záporné, k převodu na technický účet neživotního pojištění nedochází.

Způsob účtování realizace finančního umístění

Společnost při účtování o realizaci finančního umístění používá tzv. „brutto“ metodu a v souladu s ní účtuje odděleně o veškerých výnosech z realizace ve výši prodejní ceny příslušných finančních nástrojů a zvláště o nákladech ve výši jejich účetní hodnoty.

(r) Rozdělení společných položek mezi životní a neživotní pojištění a rozdělení nákladů mezi pořizovacími náklady a správní režii

Společnost účtuje o společných položkách životního a neživotního pojištění metodou dle vyhlášky 502/2002 Sb. Tato metoda spočívá v členění jednotlivých položek podle toho, ke kterému pojistnému odvětví se vztahují. U položek, které nejsou přímo přiřaditelné, používá společnost jako klíč poměr hrubého předepsaného pojistného.

Náklady a výnosy z finančního umístění

Náklady a výnosy z finančního umístění jsou mezi životní a neživotní pojištění rozděleny způsobem uvedeným v bodě I.4.(q).

Ostatní náklady a výnosy

Během účetního období jsou jednoznačně přiřaditelné náklady a výnosy účtovány přímo na technický účet životního a neživotního pojištění nebo netechnický účet. Náklady a výnosy, které není možno jednoznačně přiřadit, jsou primárně zaúčtovány na netechnický účet a následně převedeny na technický účet životního či neživotního pojištění. Jako klíč k jejich přerozdělení je použit poměr hrubého předepsaného pojistného.

Pro rozdělení nepřímo přiřaditelných nákladů u správní režie je pro podíl pořizovacích nákladů na správní režii použit jako klíč k přerozdělení poměr zaměstnanců obchodní služby na celkovém počtu zaměstnanců.

Tímto způsobem nejsou převáděny pokuty, daně a poplatky.

(s) Přepočty cizích měn

Transakce prováděné během roku jsou přepočteny kurzem devizového trhu vyhlášeným ČNB, který je platný ke dni vzniku účetního případu, případně kurzem, za jaký byla transakce realizována.

Aktiva a pasiva v zahraniční měně jsou k rozvahovému dni přepočítána dle oficiálního kurzu ČNB, platného k danému dni. Kurzové zisky a ztráty se účtují výsledkově.

(t) Konsolidace

Tato účetní závěrka je společností sestavena jako nekonsolidovaná. Vedení společnosti je přesvědčeno, že nekonsolidující účetní jednotka ovládá pouze nekonsolidované účetní jednotky, jež jsou jednotlivě i v úhrnu nevýznamné.

I.5. Změny a odchylky od účetních metod a postupů

Během účetního období nedošlo k žádným změnám účetních metod a postupů a odchylkám od těchto metod a postupů.

I.6. Řízení rizik

V souladu s Vyhláškou č. 434/2009 Sb., kterou se provádějí některá ustanovení zákona o pojišťovnictví, společnost zajistila nastavení řídicího a kontrolního systému tak, aby pokrýval veškeré činnosti společnosti.

Řídicí a kontrolní systém společnosti je nastaven tak, aby umožňoval soustavné a systematické řízení rizik.

Společnost je vystavena pojistnému riziku přirozeně vyplývajícimu z upsaných pojistných smluv a dalším rizikům, zejména tržnímu, úvěrovému, operačnímu, likvidity a koncentrace.

Zásady a postupy pro řízení rizik jsou ucelené a propojené se zásadami a postupy pro udržování kapitálu ke krytí těchto rizik.

Společnost některá rizika z uzavíraných pojistných smluv zajišťuje s cílem omezení rizika ztráty a s cílem chránit vlastní kapitálové zdroje. Zajistný program společnosti je založený na kombinaci zajistných smluv s externími zajistiteli.

Společnost uzavírá proporcionální a neproporcionální zajistné smlouvy s cílem snížit rizikovou angažovanost. Limity maximální čisté angažovanosti (vlastní vruby) v jednotlivých pojistných odvětvích jsou přehodnocovány každý rok. Pro získání dodatečné ochrany využívá společnost pro některé pojistné smlouvy fakultativní zajištění.

(a) **Pojistné riziko v neživotním pojištění**

Společnost je vystavena pojistnému riziku a riziku z upisování pojistných smluv v rámci poskytování produktů neživotního pojištění.

Pojistné riziko vyplývá z nejistoty týkající se období, frekvence a výše škod krytých pojistnými smlouvami.

Nejvýznamnější částí je riziko z nedostatečné výše technických rezerv, jakož i riziko plynoucí z výše pojistného. Výše pojistného se stanovuje na základě historických předpokladů, které se mohou lišit od skutečnosti. Na určení výše rezerv může mít významný vliv riziko trendu, riziko odhadu, změna předpokladů atd. K eliminaci rizika při stanovování dostatečné výše rezerv se používají testy přiměřenosti rezerv.

K řízení pojistného rizika společnost využívá interní směrnice pro vývoj produktů, stanovení výše technických rezerv, strategii zajištění a pravidla upisování.

Společnost spolupracuje s významnými zajistiteli, soustavně monitoruje jejich finanční situaci a konzultuje jejich rating se zkušenostmi zajištěného makléře.

Koncentrace pojistného rizika

Koncentrace pojistného rizika existuje v případě, že určitá událost nebo série událostí může významně ovlivnit závazky společnosti. Koncentrace pojistného rizika je určena rozsahem a vlivem událostí na výši závazků společnosti, která vychází především z výše předepsaného pojistného uvedeného v bodě III.1. Tato koncentrace může vzniknout z jedné pojistné smlouvy nebo malého počtu souvisejících smluv, a váže se k okolnostem, které byly důvodem vzniku významných závazků. Koncentrace pojistného rizika je svým rozsahem největší u pojištění úrazu a nemoci, pojištění požáru a jiných majetkových škod a pojištění finanční ztráty.

Společnost při plánování a plnění obchodních cílů dbá na nárůst obchodní produkce u všech druhů pojištění, aby eliminovala výraznou závislost na jednom obchodním produktu.

Koncentrace z územního hlediska

Převážná část upisovaných rizik se nachází v České republice. Dle názoru společnosti riziko, kterému je vystavena není z geografického hlediska významně koncentrováno na jakoukoli skupinu pojištěných, co se týká sociálních, profesních nebo věkových kritérií.

(b) Pojistné riziko v životním pojištění

Společnost je vystavena rizikům vyplývajícím z nepříznivého vývoje předpokladů v porovnání s tím, jak byly stanoveny při oceňování produktů. Jde např. o riziko nepříznivého vývoje úmrtnosti nebo dožití, riziko odlišného vývoje investičních výnosů nebo riziko vyplývající z neočekávaného vývoje nákladové inflace, či chování klientů v případě ukončení smlouvy. V těchto případech se jedná o nebezpečí ztráty v důsledku nevyrovnanosti mezi přijatým pojistným a vyplaceným pojistným plněním, investičními výnosy a náklady.

Dalšími riziky jsou např. objektivní a subjektivní riziko pojištěného. Objektivní riziko je dané objektivními faktory, jako je věk, pohlaví, zdravotní stav, profese. Subjektivní riziko je dané subjektivními faktory jako snaha pojištěného zachovat si svůj život, zdraví nebo špatná finanční situace.

Další rizika, kterým je společnost vystavena jsou:

- Riziko vysokého škodního poměru, které je dáno vysokou kumulací četnosti škod, oproti počtu uzavřených pojistných smluv, jenž výrazně ovlivňuje výši pojistných plnění
- Rizika s nízkou frekvencí výskytu a významným dopadem, které v životním pojištění mohou představovat jakoukoli pojistnou událost, kterou je postiženo více pojištěných osob ve stejném čase a stejném místě (např. živelní pohromy)
- Riziko koncentrace vysokých pojistných částek, které sice netvoří významnou část portfolia, ale mohou značně ovlivnit výšku pojistných plnění a tím i hospodářský výsledek společnosti

Cílem řízení rizik je identifikace, kvantifikace a eliminace rizik tak, aby nedocházelo ke změnám, které mají negativní vliv na hospodářský výsledek a vlastní kapitál společnosti.

K identifikaci, kvantifikaci a eliminaci rizik využívá společnost test postačitelosti rezerv a výpočet rentability produktu. Výpočet rentability produktů slouží ke stanovení přiměřených pojistných sazeb k pojistným a finančním garancím jednotlivých produktů.

Testem postačitelosti rezerv společnost prověřuje výši technických rezerv v životním pojištění vzhledem k aktualizovaným předpokladům. V rámci těchto postupů se též zjišťuje rentabilita produkce.

(c) Tržní riziko

Společnost je vystavena tržnímu riziku, které vyplývá z otevřených pozic v úrokových, měnových a akciových nástrojích, které jsou všechny vystaveny obecným a specifickým pohybům na trhu.

Hlavním rizikem je skutečnost, že výnosy z finančního majetku nebudou postačovat na financování závazků vyplývajících z pojistných smluv. Tržní riziko je soustavně sledováno, měřeno a řízeno.

Základním cílem řízení tohoto rizika je dosažení souladu ve struktuře aktiv a závazků, a to zejména z hlediska jejich splatnosti, úrokových sazeb a měnové struktury. Smyslem je zabezpečit, aby aktiva permanentně generovala dostatečné cash flow v potřebné měnové struktuře nutné na krytí splatných závazků vůči klientům (včetně garantovaných výnosů) a zároveň umožňoval produkovat přiměřený zisk pro akcionáře.

Za tímto účelem se ve společnosti uskutečňuje pravidelný monitoring aktiv a závazků. Výstupy tohoto monitoringu jsou jedním z podkladů pro rozhodování o další alokaci finančních investic, který je měsíčně vyhodnocován vedením společnosti na investiční komisi.

Úrokové riziko

Společnost je vystavena úrokovému riziku v důsledku dopadů výkyvů aktuálních tržních úrokových sazeb. Reálná hodnota a výnosy z finančního umístění mohou v důsledku těchto změn růst, ale i klesat.

Riziko volatility cen

Společnost je vystavena riziku volatility cen. Je to riziko, že se hodnota finančního nástroje bude měnit v důsledku změn tržních cen. Tyto změny mohou být způsobeny faktory specifickými pro jednotlivý nástroj nebo způsobeny jejich emitenty nebo faktory ovlivňujícími všechny nástroje obchodované na kapitálovém nebo peněžním trhu.

Měnové riziko

Společnost je vystavena měnovému riziku v důsledku transakcí v cizích měnách a aktiv a pasiv denominovaných v cizích měnách. Vzhledem k tomu, že společnost sestavuje účetní závěrku v českých korunách, mají změny měnových kurzů české koruny vůči těmto měnám dopad na účetní závěrku společnosti.

(d) **Úvěrové riziko**

Společnost je vystavena úvěrovému riziku, které vyplývá z neschopnosti protistrany uhradit splatné částky v plné výši.

Hlavní oblasti, kde je společnost vystavena úvěrovému riziku:

- Podíl zajistitele na pojistných závazcích
- Dluh zajistitele, který se týká již vyplacené pojistné události
- Dlužné pojistné
- Riziko nesplacení jistiny nebo výnosů z finančních investic
- Pohledávky vůči zprostředkovatelům a pojistné inkasované zprostředkovateli

Ke koncentraci úvěrového rizika dochází v případech skupin smluvních protistran, které mají obdobné ekonomické charakteristiky a jejichž schopnost plnit smluvní závazky je podobně ovlivňována změnami ekonomických či jiných podmínek.

Úvěrové riziko je omezené externími limity pro skladbu finančního umístění (Vyhláška č. 434/2009 Sb., kterou se provádějí některá ustanovení zákona o pojišťovnictví).

Dlužné pojistné se průběžně sleduje a způsob tvorby opravných položek je definován. Vymáhání pohledávek z pojištění vykonává společnost ve spolupráci s externím právníkem.

(e) **Operační riziko**

Operační riziko je riziko potenciální ztráty vyplývající z chybějících nebo nedostatečných interních procesů, lidských zdrojů a systémů nebo z jiných příčin, které mohou vznikat jak v důsledku vnitřních tak vnějších událostí.

Společnost analyzuje tato rizika a navrhuje úpravy pracovních postupů a procesů s cílem eliminace událostí nesoucích ztrátu z titulu operačních rizik.

(f) **Riziko likvidity**

Společnost je vystavena denním požadavkům na likviditu, které vyplývají z pojistných plnění. Riziko likvidity je riziko, že hotovost na zaplacení závazků nemusí být k dispozici v čase splatnosti za přiměřené náklady.

Potřeba likvidity se nepřetržitě monitoruje za účelem zabezpečení potřebných zdrojů.

Společnost má k dispozici různé zdroje financování a v souladu s platnou legislativou drží dostatečnou část finančního umístění v likvidních finančních nástrojích.

II. DOPLŇUJÍCÍ ÚDAJE K ROZVAZE

II.1. Dlouhodobý nehmotný majetek

Dlouhodobý nehmotný majetek společnosti tvořily k 31. prosinci 2014 následující položky:

	Software	Celkem
Pořizovací cena k 1.1.2014	18 383	18 383
Přírůstky	258	258
Úbytky	0	0
Pořizovací cena k 31.12.2014	18 641	18 641
Oprávky k 1.1.2014	17 261	17 261
Odpisy	1 380	1 380
Úbytky opravek	0	0
Oprávky k 31.12.2014	18 641	18 641
Zůstatková cena k 1.1.2014	1 122	1 122
Zůstatková cena k 31.12.2014	0	0

II.2. Finanční umístění (investice)

(a) Pozemky a stavby

Pozemky a stavby (nemovitosti)	2014	2013
Pozemky	18 572	18 572
Stavby	43 488	41 105
Oceňovací rozdíly	- 2 930	- 2 930
Reálná cena	59 130	56 747

Společnost k datu 31. prosince 2014 vlastnila nemovitosti v celkové hodnotě 59 130 tis. Kč (2013: 56 747 tis. Kč). Nejvýznamnější položku tvoří soubor nemovitostí Na Dlouhém lánu 41 v Praze 6 v celkové hodnotě 30 053 tis. Kč (2013: 30 053 tis. Kč), kde měla do srpna 2013 společnost své sídlo.

Ve vlastnictví společnosti jsou dále následující nemovitosti:

- Pozemek parcela st. 1236 v Rokytnici nad Jizerou
- Budova č.p. 680 na parcele st. 1236 v Rokytnici nad Jizerou
- Byt Eliášova 461 v Praze 6
- Nemovitost v Černém Dole
- Nemovitost ve Špindlerově mlýně, kde je od roku 2013 prováděna rekonstrukce topení s dosud vynaloženými náklady a poskytnutými zálohami ve výši 2 548 tis. Kč (z toho v roce 2013 ve výši 165 tis. Kč).

Vedení společnosti k rozvahovému dni posoudilo, zda nedošlo k trvalému snížení hodnoty nemovitostí.

(b) Finanční umístění v podnikatelských seskupeních

Podíly v ovládaných osobách

Společnost vykázala k 31. prosinci 2014 následující podíly v těchto ovládaných osobách:

2014

Obchodní jméno, sídlo	Podíl na základním kapitálu v %	Pořizovací cena	Reálná hodnota	Celková výše základního kapitálu	Celková výše vlastního kapitálu	Hospodářský výsledek za účetní období	Příjem z dividend/ podíl na zisku
EGIDA, a.s. Italská 1583/24 Praha 2	50	3 149	8 756	2 000	9 486	1 547	0
B-Efekt, a.s. Na Dlouhém lánu 508/41 Praha 6	100	51 627	36 017	62 000	38 374	-16 192	0
M Securities o.c.p., a.s. Panenská 21 Bratislava	41	2 221	6 522	8 283	8 337	-512	0
Celkem	N/A	56 997	51 295	72 283	56 197	-15 157	0

Reálné hodnoty jsou stanoveny na základě neauditovaných účetních výkazů vlastněných společností.

2013

Obchodní jméno, sídlo	Podíl na základním kapitálu v %	Pořizovací cena	Reálná hodnota	Celková výše základního kapitálu	Celková výše vlastního kapitálu	Hospodářský výsledek za účetní období	Příjem z dividend/ podíl na zisku
EGIDA, a.s. U Hadovky 3/564 Praha 6	53	3 339	5 770	2 000	5 858	2 564	0
B-Efekt, a.s. Na Dlouhém lánu 508/41 Praha 6	100	51 627	43 000	62 000	54 573	-1 667	0
M Securities o.c.p., a.s. Panenská 21 Bratislava	41	2 221	5 100	8 193	8 435	700	0
Celkem	N/A	57 187	53 870	72 193	67 848	1 597	0

B-Efekt, a.s.

Společnost vlastní 100%-ní podíl akcií společnosti B-Efekt, a.s. K 5. prosinci 2014 uzavřela společnost B-Efekt, a.s. smlouvu o prodeji vlastněné nemovitosti. Při prodeji nemovitosti došlo k přecenění společnosti B-Efekt, a.s., při kterém byla identifikována změna v hodnotě společnosti, která byla vykázána částečně výsledkově (ztráta ve výši 4 390 tis. Kč) a částečně rozvahově (snížení hodnoty o 2 593 tis. Kč).

v tis. Kč

Podíly s podstatným vlivem
2013

Obchodní jméno, sídlo	Podíl na základním kapitálu v %	Požizovací cena	Reálná hodnota	Celková výše základního kapitálu	Celková výše vlastního kapitálu	Hospodářský výsledek za účetní období	Příjem z dividend/podíl na zisku
Maxima Slovakia, s.r.o. Krivá 23 Košice	20	2	0	N/A	N/A	N/A	0
Celkem	N/A	2	0	N/A	N/A	N/A	0

Na základě žádosti společnosti byla v červenci 2014 rozsudkem okresního soudu v Prešově zrušena její účast v obchodní společnosti MAXIMA Slovakia, s.r.o. K datu sestavení účetní závěrky však ještě nedošlo k zápisu této skutečnosti do obchodního rejstříku.

(c) Akcie a ostatní cenné papíry s proměnlivým výnosem, ostatní podíly

	Reálná hodnota		Požizovací cena	
	2014	2013	2014	2013
Ostatní				
Nekótované	143 972	134 912	121 683	121 683
Celkem	143 972	134 912	121 683	121 683

Společnost vlastní akcie ve společnosti Spolek pro chemickou a hutní výrobu, akciová společnost v hodnotě 34 254 tis. Kč (2013: 34 613 tis. Kč). Tyto akcie nejsou obchodovány na aktivním trhu. Společnost při stanovení hodnoty těchto akcií k 31. prosinci 2014 vycházela z aktualizované verze posledního dostupného znaleckého posudku s přihlédnutím ke všem významným informacím dostupným k datu sestavení účetní závěrky.

Dne 17. března 2014 bylo Burzou cenných papírů Praha rozhodnuto vyloučit z technických důvodů (nedošlo k imobilizaci akcií) emitenta Spolek pro chemickou a hutní výrobu, a.s. k 24. březnu 2014 z obchodování na trhu Standard Market.

Dále je v rámci této položky vykázána investice do společnosti ZEVETA Bojkovice, a.s. ve výši 77 233 tis. Kč (2013: 74 709 tis. Kč) a společnosti Kovoprojekta Brno, a.s. za 32 485 tis. Kč (2013: 25 590 tis. Kč). Společnost při stanovení hodnoty těchto akcií k 31. prosinci 2014 vycházela z původního znaleckého posudku z roku 2012 s přihlédnutím ke všem významným informacím dostupným k datu sestavení účetní závěrky.

(d) Dluhové cenné papíry oceňované reálnou hodnotou proti účtům nákladů a výnosů a realizovatelné cenné papíry

	Reálná hodnota		Požizovací cena	
	2014	2013	2014	2013
Vydané vládním sektorem				
Kótované na burze v ČR	25 160	7 585	24 518	6 800
Kótované na jiném trhu CP	0	3 660	0	3 782
Celkem	25 160	11 245	24 518	10 582

Cenné papíry kótované na jiném trhu CP byly v roce 2013 obchodovány na slovenském trhu cenných papírů.

v tis. Kč

(e) Dluhové cenné papíry „OECD“ držené do splatnosti

	Reálná hodnota		Amort. hodnota		Pořizovací cena	
	2014	2013	2014	2013	2014	2013
Vydané vládním sektorem						
Kótované na burze v ČR	36 737	55 742	36 618	55 421	37 690	55 581
Kótované na jiném trhu CP	12 435	12 373	12 265	12 162	12 132	12 024
Celkem	49 172	68 115	48 883	67 583	49 822	67 605

(f) Depozita u finančních institucí (v tis. Kč)

	2014	2013
Splatné do 1 roku	90 044	130 965
Celkem	90 044	130 965

II.3. Měnová struktura finančního umístění

Měna	Cenné papíry s proměnlivým výnosem		Cenné papíry s pevným výnosem		Depozita a ostatní finanční umístění	
	2014	2013	2014	2013	2014	2013
CZK	143 972	134 912	63 942	65 172	90 044	130 965
EUR	0	0	10 101	13 657	0	0
Celkem	143 972	134 912	74 043	78 829	90 044	130 965

II.4. Pohledávky

31. prosince 2014	Pohledávky za pojistníky	Pohledávky za pojišťovacími zprostředkov.	Pohledávky z operací zajištění	Ostatní pohledávky	Celkem
Ve splatnosti	1 727	12 562	67	11 716	26 072
Po splatnosti	31 660	2 060	95	3 365	37 180
Celkem	33 387	14 622	162	15 081	63 252
Výše opravné položky	7 676	538	0	873	9 087
Čistá výše celkem	25 711	14 084	162	14 208	54 165

Hodnota pohledávek za pojistníky po splatnosti se oproti předchozímu roku snížila o 4 845 tis. Kč. Pohledávky po splatnosti zahrnují zejména pohledávky z odvětví průmyslového pojištění a zajištění, kde dochází k inkasu pojistného s určitým zpožděním. Dále jsou zde obsaženy pohledávky z pojištění úrazu a nemoci, kde je pojistné inkasováno pojišťovacími zprostředkovateli, kteří jej pojišťovně platí též s určitou prodlevou.

v tis. Kč

Pohledávky z operací zajištění jsou členěny v závislosti na datu jejich vzniku, neboť v zajištých smlouvách není stanovena jejich splatnost. V kategorii „ve splatnosti“ jsou v této položce zahrnuti pohledávky ve stáří do 1 roku a v kategorii „po splatnosti“ pohledávky starší.

31. prosince 2013	Pohledávky za pojistníky	Pohledávky za pojišťovacími zprostředkov.	Pohledávky z operací zajištění	Ostatní pohledávky	Celkem
Ve splatnosti	5 758	5 202	2 328	7 225	20 513
Po splatnosti	36 505	1 423	2 257	3 655	43 840
Celkem	42 263	6 625	4 585	10 880	64 353
Výše opravné položky	13 249	538	1 918	1 521	17 226
Čistá výše celkem	29 015	6 087	2 667	9 359	47 127

(a) Ostatní pohledávky

	2014	2013
Odložená daňová pohledávka	2 158	7
Zaplacené zálohy na daň z příjmů	5 800	5 930
Ostatní pohledávky	7 123	4 943
Celkem	15 081	10 880
Výše opravných položek	- 873	- 1 521
Čistá výše celkem	14 208	9 359

II.5. Ostatní aktiva

(a) Dlouhodobý hmotný majetek

	Auta	Inventář	Ostatní	Pořízení majetku, poskytn. zálohy	Celkem
Pořizovací cena k 1.1.2014	2 172	591	0	12 657	15 420
Přírůstky	0	259	165	0	13 081
Přeúčtování			12 657	-12 657	
Úbytky	-270	0	0		- 12 927
Pořizovací cena k 31.12.2014	1 902	850	12 822	0	15 574
Oprávký k 1.1.2014	999	221	0	0	1 220
Odpisy	382	128	1 179	0	1 689
Úbytky opravek (ZC vyř. majetku)	- 270	0	0	0	-270
Oprávký k 31.12.2014	1 111	349	1 179	0	2 639
Zůstatková cena k 1.1.2014	1 173	370	0	12 657	14 200
Zůstatková cena k 31.12.2014	791	501	11 643	0	12 935

Ve sloupci Ostatní je z největší části zastoupena položka za rekonstrukci pronajatých prostor v Italské 24, Praha 2, kde má společnost od srpna 2013 nově své sídlo (12 744 tis. Kč).

Zásoby k 31. prosinci 2014 činily 391 tis. Kč (2013: 226 tis. Kč).

v tis. Kč

II.6. Přechodné účty aktiv**(a) Odložené pořizovací náklady na pojistné smlouvy**

	2014	2013
Životní pojištění	341	312
Neživotní pojištění	37 215	56 700
Celkem	37 556	57 012

(b) Dohadné položky aktivní

	2014	2013
Odhad předpisu pojistného	3 490	5 437
Odhad zajistných provizí	92	3
Ostatní	0	183
Celkem	3 582	5 623

Odhad předpisu pojistného

V dohadných položkách aktivních společnost vykazuje zejména odhad předpisu pojistného ze smluv, které mají počátek pojištění v roce 2014 a dříve, ale byly zadány do systému až po uzávěrce za měsíc prosinec, ve výši 3 490 tis. Kč (2013: 5 437 tis. Kč) a k němu vztahující se odhad zajistných provizí.

(c) Přechodné účty aktiv

	2014	2013
Naběhlé úroky	122	186
Časově rozlišené pořiz.nákl.	37 556	57 012
Dohadné položky aktivní	3 582	5 623
Časově rozlišené ost. poj.tech.nákl.	3 600	0
Náklady PO-ostatní	2 557	2 809
Celkem	47 414	65 630

Pokles u časového rozlišení pořizovacích nákladů je způsoben zejména snížením objemu nového obchodu v oblasti pojištění úrazu a nemoci a pojištění finančních ztrát, v případě pojištění úrazu a nemoci, též zkrácením průměrné doby trvání smlouvy v porovnání s předchozími roky.

V položce časově rozlišených ostatních pojistně technických nákladů se celá část vztahuje na dopředu hrazené zajistné v oblasti neživotního pojištění.

v tis. Kč

II.7. Vlastní kapitál

(a) Základní kapitál

Registrovaný základní kapitál se k 31. prosinci 2014 skládal z 250 000 ks akcií na majitele ve jmenovité hodnotě 576 Kč tj. v celkové hodnotě 144 000 tis. Kč, z 250 000 ks kmenových akcií na majitele v zaknihované podobě ve jmenovité hodnotě 424 Kč, tj. v celkové hodnotě 106 000 tis. Kč a 25 000 ks akcií v zaknihované podobě na majitele ve jmenovité hodnotě 1 000 Kč, tj. v celkové hodnotě 25 000 tis. Kč.

Emise	Druh cenného papíru	Forma	Jmenovitá hodnota	Počet kusů cenných papírů	Celkový objem v tis	Údaje o veřejné obchodovatelnosti
CZ0008032406	na majitele	zaknihované	576	250 000	144 000	XX
CZ0009107009	na majitele	zaknihované	424	250 000	106 000	
CZ0008041209	na majitele	zaknihované	1 000	25 000	25 000	
Celkem					275 000	

Společnost v dubnu roku 2014 nakoupila za nominální hodnotu 17 500 ks vlastních akcií v celkové výši 17 500 tis. Kč. Ve stejném období došlo k prodeji novému akcionáři rovněž za nominální hodnotu.

Vlastní akcie

Společnost nevladnila k datu účetní závěrky žádné vlastní akcie.

(b) Ostatní kapitálové fondy

	2014	2013
Oceňovací rozdíly z přecenění majetku a závazků	8 838	4 614
Ostatní kapitálové fondy	37 783	31 210
Celkem	46 621	35 824

Oceňovací rozdíly z přecenění majetku a závazků reálnou hodnotou

	2014	2013
Zůstatek k 1.1.	4 614	3 007
Změna reálné hodnoty finančního umístění	2 006	1 341
Změna odložené daně	2 218	266
Zůstatek k 31.12.	8 838	4 614

Plánované rozdělení zisku vytvořeného v běžném období

V běžném účetním období společnost vytvořila zisk ve výši 2 019 tis. Kč.

O rozdělení zisku bude rozhodnuto na nejbližší valné hromadě po vydání zprávy auditora k účetní závěrce společnosti.

v tis. Kč

II.8. Technické rezervy

(a) Rezerva na nezasloužené pojistné (hrubá výše)

	2014	2013
Neživotní pojištění	126 773	166 554
Životní pojištění	764	650
Celkem	127 537	167 204

(b) Rezerva pojistného životních pojištění

	2014	2013
Nezillmerovaná rezerva	8 014	3 398
Zillmerizační odpočet	0	0
Nulování záporných rezerv	0	0
Zillmerovaná rezerva vykázána v rozvaze	8 014	3 398

(c) Rezerva na pojistná plnění v čisté výši

Rezerva na pojistná plnění ke konci účetního období je tvořena následovně:

	2014	2013
RBNS	31 494	36 700
IBNR	24 817	26 828
Celkem	56 311	63 528

Výsledek likvidace pojistných událostí

Rozdíl mezi výší rezervy na pojistná plnění vytvořené k 31. prosinci 2013, platbami v průběhu roku 2014 (které se týkaly pojistných událostí zohledněných v této rezervě) a zbytkovou výší této rezervy k 31. prosinci 2014 představuje výsledek likvidace pojistných událostí.

Jeho hrubá výše je uvedena v následujícím přehledu:

Pojistné odvětví	2014	2013
Pojištění úrazu a nemoci, cestovní pojištění	1 069	80
Pojištění motorových vozidel - ostatní druhy	195	298
Pojištění proti požáru a jiným majetkovým škodám	-6 330	7 983
Pojištění odpovědnosti za škody	1 240	-2 888
Pojištění jiných ztrát	9 172	7 247
Ostatní (ŽP)	3 280	-3 555
Celkem	8 626	9 256

(d) Rezerva na splnění závazků z technické úrokové míry a ostatních početních parametrů

Pojišťovna v roce 2013 naplnila podmínky pro tvorbu rezervy na splnění závazků z použité technické úrokové míry a ostatních početních parametrů pro oblast životního pojištění a od té doby tuto rezervu vytváří. Její výše k 31.12.2014 činí 2 104 tis. Kč (2013: 3 396 tis. Kč).

v tis. Kč

II.9. Rezervy

Druh rezervy	Počáteční zůstatek	Tvorba	Čerpání	Konečný zůstatek
Rezerva na daně	5 477	0	5 477	0
Ostatní rezervy	50	0	50	0
Celkem	5 527	0	5 527	0

II.10. Závazky

31. prosince 2014	Závazky vůči pojistníkům	Závazky vůči zprostř.	Závazky z operací zajištění	Ostatní závazky	Celkem
Ve splatnosti	4 680	9 084	10 120	5 377	29 261
Po splatnosti	582	1 203	1 679	0	3 464
Celkem	5 262	10 287	11 799	5 377	32 725

31. prosince 2013	Závazky vůči pojistníkům	Závazky vůči zprostř.	Závazky z operací zajištění	Ostatní závazky	Celkem
Ve splatnosti	2 506	13 590	16 926	6 435	39 457
Po splatnosti	1 333	1 634	0	0	2 967
Celkem	3 839	15 224	16 926	6 435	42 424

V rámci ostatních závazků tvoří největší položku Dodavatelé v celkové částce 2 579 tis. Kč (2013: 2 660 tis. Kč) a mzdy zaměstnanců ve výši 1 270 tis. Kč (2013: 1 031 tis. Kč).

(a) Závazky ze sociálního zabezpečení a zdravotního pojištění

Závazky ze sociálního zabezpečení a zdravotního pojištění činí 721 tis. Kč (2013: 562 tis. Kč), ze kterých 488 tis. Kč (2013: 378 tis. Kč) představují závazky ze sociálního zabezpečení a 233 tis. Kč (2013: 184 tis. Kč) představují závazky ze zdravotního pojištění. Žádné z těchto závazků nejsou po splatnosti.

(b) Stát – daňové závazky a dotace

Daňové závazky činí 270 tis. Kč (2013: 1 242 tis. Kč), které se týkají daňové povinnosti z prosincových mezd a DPH.

(c) Dlouhodobé závazky (doba splatnosti nad pět let)

Dlouhodobé závazky se zbytkovou dobou splatnosti přesahující pět let k datu účetní závěrky v letech 2014 a 2013 společnost neneviduje.

(d) Závazky a pohledávky z pasivního zajištění

Společnost vykazuje pasivní saldo závazků a pohledávek vůči zajišťovatelům ve výši 11 637 tis. Kč (2013: pasivní saldo 12 341 tis. Kč).

v tis. Kč

II.11. Přejídné účty pasiv

(a) Dohadné položky pasivní

	2014	2013
Podíly na zisku *	5 369	4 238
Odhad zajistného vč. nadměřku	2 822	1 056
Provize k odhadu poj. vč. bonifikací	900	2 994
Doměrky a penále FÚ	701	0
Služby k nájmu	154	465
Ostatní	251	845
Celkem	10 197	9 598

* Jedná se o podíly na zisku z uzavřených pojistných smluv s kladným výsledkem hospodaření, kde je podíl na zisku ziskatele.

Odhad zajistného

V položce odhad zajistného společnost vykazuje odhad příslušného podílu zajišťovatelů na odhadu předepsaného pojistného vykazaného v dohadných položkách aktivních, viz předchozí bod II.6.(b).

II.12. Pohledávky a závazky vůči podnikům ve skupině

	Pohledávky		Závazky	
	2014	2013	2014	2013
Pohledávky a závazky vůči ovládaným podnikům	816	511	1 145	1 558
Pohl. a záv. vůči podnikům, v nichž má společnost podst. vliv	0	0	0	114
Celkem	816	511	1 145	1 672

Společnost ke konci roku 2014 ani ke konci roku 2013 neevidovala žádné pohledávky a závazky vůči ostatním podnikům ve skupině.

Všechny významné transakce se spřízněnými osobami byly uskutečněny za běžných tržních podmínek.

II.13. Závazky kryté věcným zajištěním a poskytnuté záruky

Společnost závazky tohoto druhu nemá.

v tis. Kč

III. DOPLŇUJÍCÍ ÚDAJE K VÝKAZU ZISKU A ZTRÁTY

III.1. Neživotní pojištění

Přehled o neživotním pojištění v letech 2014 a 2013 je členěn podle následujících skupin pojištění:

	Pojistná odvětví	Předepsané pojistné v hrubé výši	Zasloužené pojistné v hrubé výši	Náklady na pojistná plnění v hrubé výši	Provozní výdaje v hrubé výši	Výsledek ze zajištění
Přímé pojištění						
úrazu a nemoci	1,2					
2014		108 526	151 447	26 773	95 096	-1 308
2013		127 004	209 592	30 692	119 820	-1 915
motorových vozidel – odpovědnosti	10					
2014		0	0	0	0	0
2013		0	0	0	0	0
motorových vozidel – ostatní druhy	3					
2014		0	129	-343	18	-190
2013		48	332	298	71	26
letecké, námořní a dopravní	4,5,6,11,12					
2014		0	0	0	0	0
2013		0	0	0	0	0
proti požáru a jiným majetkovým škodám	8,9					
2014		71 009	56 719	30 457	28 319	-14 989
2013		51 065	47 415	39 887	22 281	10 872
odpovědnosti za škody	10,11,12,13					
2014		26 147	24 473	18 594	10 587	-1 568
2013		26 531	26 591	8 665	9 712	-13 922
úvěru a záruky	14,15					
2014		0	0	0	0	0
2013		0	0	0	0	0
jiných ztrát	16,17,18					
2014		4 687	17 382	5 943	5 715	-1 652
2013		10 351	43 566	22 564	15 775	-1 263
Celkem						
2014		210 369	250 150	81 424	139 735	-19 707
2013		214 999	327 496	102 106	167 659	-6 202

v tis. Kč

III.2. Životní pojištění

Hrubá výše předepsaného pojistného v oblasti životního pojištění:

	2014	2013
Individuální pojistné	33 263	23 979
Pojistné ze smluv kolektivního pojištění	0	0
Celkem	33 263	23 979
Běžné pojistné	33 263	23 979
Jednorázové pojistné	0	0
Celkem	33 263	23 979
Pojistné ze smluv bez prémie	33 263	23 979
Pojistné ze smluv s prémie	0	0
Pojistné ze smluv, u nichž je nositelem investičního rizika pojistník	0	0
Celkem	33 263	23 979
Výsledek ze zajištění	-873	-1 565

III.3. Celková výše hrubého předepsaného pojistného podle zemí

Celková výše hrubého předepsaného pojistného v členění podle zemí, kde byla uzavřena pojistná smlouva:

	2014	2013
Česká republika	242 537	235 842
Slovenská republika	1 095	3 136
Celkem	243 632	238 978

III.4. Provize a ostatní pořizovací náklady na pojistné smlouvy

	2014			2013		
	Neživotní pojištění	Životní pojištění	Celkem	Neživotní pojištění	Životní pojištění	Celkem
Provize						
Pořizovací	71 996	7 987	79 983	72 920	11 034	83 954
Obnovovací	2 465	7 431	9 896	2 264	2 019	4 283
Celkem provize	74 461	15 418	89 879	75 184	13 053	88 237
Ostatní pořizovací náklady	16 128	2 928	19 056	16 414	762	17 176
Změna odložených pořizovacích nákladů	19 485	-30	19 455	43 891	-18	43 873
Celkové provize a ostatní pořizovací náklady	110 074	18 316	128 390	135 489	13 797	149 286

Společnost vykazuje obnovovací provize ve správních nákladech.

Ostatní pořizovací náklady obsahují zejména náklady na mzdy, na propagaci, reklamu a další administrativní náklady spojené se vznikem pojistných smluv.

v tis. Kč

III.5. Správní režie

	2014	2013
Následná provize	9 896	4 283
Osobní náklady (mzdy, soc. a zdrav. poj.)	14 483	12 986
Nájemné vč. služeb	4 586	6 335
Poradenství vč. auditu	4 384	4 918
Cestovné	207	185
Spotřeba materiálu a energie	658	590
HM vč. TZ a odpisy	3 338	2 418
SW služby	1 609	1 351
Propagace a reklama	790	4 113
Ostatní správní náklady	4 355	4 454
Správní náklady celkem	44 306	41 633

III.6. Ostatní technické náklady a výnosy

2014	Hrubá výše	Podíl zajišťovatelů	Čistá výše
Neživotní pojištění			
Ostatní technické náklady	33 790	0	33 790
Ostatní technické výnosy	41 993	0	41 993
Saldo - neživotní pojištění	-8 203	0	-8 203
Životní pojištění			
Ostatní technické náklady	938	0	938
Ostatní technické výnosy	511	0	511
Saldo - životní pojištění	427	0	427

2013	Hrubá výše	Podíl zajišťovatelů	Čistá výše
Neživotní pojištění			
Ostatní technické náklady	19 879	0	19 879
Ostatní technické výnosy	14 090	0	14 090
Saldo - neživotní pojištění	5 789	0	5 789
Životní pojištění			
Ostatní technické náklady	782	0	782
Ostatní technické výnosy	266	0	266
Saldo - životní pojištění	516	0	516

v tis. Kč

Saldo ostatních technických nákladů a výnosů v neživotním pojištění je tvořeno následujícími položkami:

2014	Hrubá výše	Podíl zajišťovatelů	Čistá výše
Tvorba (+)/Rozpuštění (-) opravných položek k pohledávkám	-6 342	0	-6 342
Kurzové ztráty (+)/zisky (-)	- 154	0	- 154
Provize za zprostř. poj. ČPP	-2 958	0	-2 958
Pokuty a úroky z prodlení	-33	0	-33
Odpisy pohl. a závazků z poj. a ost.	-909	0	-909
Stornopoplatky a ost.	-235	0	-235
Postoupené pohledávky	2 428	0	2 428
Saldo ostatních nákladů a výnosů	-8 203	0	-8 203

2013	Hrubá výše	Podíl zajišťovatelů	Čistá výše
Tvorba (+)/Rozpuštění (-) opravných položek k pohledávkám	3 161	0	3 161
Kurzové ztráty (+)/zisky (-)	- 652	0	- 652
Provize za zprostř. poj. ČPP	- 2 965	0	- 2 965
Pokuty a úroky z prodlení	- 23	0	- 23
Odpisy pohl. a závazků z poj. a ost.	9	0	9
Stornopoplatky a ost.	42	0	42
Postoupené pohledávky	6 217	0	6 217
Saldo ostatních nákladů a výnosů	5 789	0	5 789

Saldo ostatních technických nákladů a výnosů v životním pojištění je tvořeno následujícími položkami:

2014	Hrubá výše	Podíl zajišťovatelů	Čistá výše
Tvorba (+)/Rozpuštění (-) opravných položek k pohledávkám	345	0	345
Odpisy pohl. a závazků z poj. a ost.	8	7	8
Ostatní	74	0	74
Saldo ostatních nákladů a výnosů	427	0	427

2013	Hrubá výše	Podíl zajišťovatelů	Čistá výše
Tvorba (+)/Rozpuštění (-) opravných položek k pohledávkám	482	0	482
Odpisy pohl. a závazků z poj. a ost.	5	7	5
Ostatní	29	0	29
Saldo ostatních nákladů a výnosů	516	0	516

v tis. Kč

III.7. Ostatní náklady a výnosy

2014	Hrubá výše	Podíl zajišťovatelů	Čistá výše
Netechnický účet			
Ostatní náklady	3 900	0	3 900
Ostatní výnosy	630	0	630
Saldo ostatních nákladů a výnosů	3 270	0	3 270

2013	Hrubá výše	Podíl zajišťovatelů	Čistá výše
Netechnický účet			
Ostatní náklady	3 440	0	3 440
Ostatní výnosy	-410	0	-410
Saldo ostatních nákladů a výnosů	3 030	0	3 030

Saldo ostatních nákladů a výnosů je tvořeno následujícími položkami:

2014	Hrubá výše	Podíl zajišťovatelů	Čistá výše
Správní režie	3 817	0	3 817
Úrok z finanční výpomoci	-37	0	-37
Tvorba (+)/Rozpuštění (-) opravných položek k pohledávkám	-174	0	-174
Kurzové rozdíly vč. rozp.rezervy na KR	-65	0	-65
Plnění od pojišťovny	-232	0	-232
Prodej HM	-30	0	-30
Ostatní	-9	0	-9
Saldo ostatních nákladů a výnosů	3 270	0	3 270

Ve shora uvedené položce - správní režie (6% podíl z celkových správních nákladů před převodem mezi technickými a netechnickým účtem) je obsažena ta část nákladů, která je stanovena jako podíl odpovídajících nákladů na netechnických činnostech.

2013	Hrubá výše	Podíl zajišťovatelů	Čistá výše
Správní režie	3 315	0	3 315
Úrok z finanční výpomoci	-32	0	-32
Tvorba (+)/Rozpuštění (-) opravných položek k pohledávkám	-184	0	-184
Kurzové rozdíly	-13	0	-13
Plnění od pojišťovny	-46	0	-46
Ostatní	-10	0	-10
Saldo ostatních nákladů a výnosů	3 030	0	3 030

v tis. Kč

III.8. Zaměstnanci a vedoucí pracovníci

Průměrný přepočtený počet zaměstnanců a vedoucích pracovníků a odměny za rok 2014 a 2013:

2014	Průměrný přepočtený počet zaměstnanců	Mzdové náklady	Soc. a zdrav. pojištění	Ostatní náklady
Zaměstnanci	38	19 805	6 565	412
Celkem	38	19 805	6 565	412

2013	Průměrný přepočtený počet zaměstnanců	Mzdové náklady	Soc. a zdrav. pojištění	Ostatní náklady
Zaměstnanci	35	16 412	5 294	370
Celkem	35	16 412	5 294	370

Osobní náklady všech zaměstnanců jsou prvotně zaúčtovány ve správní režii netechnického účtu a následně jsou převáděny na technické účty - část do pořizovacích nákladů a část do správní režie způsobem uvedeným v bodě I.4. (q). Do pořizovacích nákladů, tak bylo alokováno 5 915 tis. Kč (2013: 5 025 tis. Kč), do správní režie 14 483 tis. Kč (2013: 12 986 tis. Kč), z toho 1 999 tis. Kč životní pojištění (2013: 1 801 tis. Kč), neživotní pojištění 12 484 tis. Kč (2013: 11 185 tis. Kč) a do nákladů na likvidaci 5 082 tis. Kč (2013: 2 916 tis. Kč). Zbývající část osobních nákladů ve výši 1 302 tis. Kč (2013: 1 150 tis. Kč) byla ponechána na netechnickém účtu.

(a) Odměňování členů statutárních, řídicích a dozorčích orgánů

Za účetní období 2014 a 2013 byly vyplaceny následující peněžní a nepeněžní odměny členům statutárních, řídicích a dozorčích orgánů:

	2014	2013
Členové představenstva	185	180
Členové dozorčí rady	180	180
Odměny celkem	365	360

V roce 2014 ani v roce 2013 společnost nevykazovala žádné pohledávky vůči členům představenstva a dozorčí rady z titulu poskytnutých půjček nebo záloh.

(b) Informace o odměnách statutárním auditorům

Odměna statutárnímu auditorovi je obsažená ve správních nákladech Společnosti Celková částka 1 526 tis. Kč (2013: 2 073 tis. Kč) se skládá z následujících položek:

	2014	2013
Povinný audit	1 004	1 455
Jiné ověřovací služby	0	618
Jiné neauditorské služby	522	0
Odměny celkem	1 526	2 073

v tis. Kč

III.9. Převody nákladů mezi technickými účty a netechnickým účtem

Celková výše nákladů, které byly převedeny mezi technickým účtem životního pojištění, neživotního pojištění a netechnickým účtem na základě klíče, uvedeného v bodě I.4.(p), činila ke dni účetní závěrky 48 464 tis. Kč (2013: 51 802 tis. Kč).

III.10. Výsledek netechnického účtu

Výsledek netechnického účtu k 31. prosinci 2014 činil 2 408 tis. Kč (2013: 3 610 tis. Kč).

III.11. Zisk před zdaněním

Zisk před zdaněním činil k 31. prosinci 2014 celkem 1 832 tis. Kč (2013: 11 650 tis. Kč).

III.12. Daně**(a) Daň z příjmů ve výkazu zisku a ztráty**

	2014	2013
Rezerva na daň z příjmů za běžné období	0	5 477
Rozpuštění rezervy na daň z příjmů za minulé období	-255	-1 403
Splatná daň z příjmů vztahující se k minulým obdobím	0	0
Změna stavu odložené daňové pohledávky/Změna stavu odloženého daňového závazku	67	265
Daň z příjmů ve výkazu zisku a ztráty	- 188	4 339

(b) Odložené daňové pohledávky/Odložené daňové závazky

Vykázané odložené daňové pohledávky a závazky jsou následující:

Dočasné rozdíly	Pohledávky		Závazky		Rozdíl	
	2014	2013	2014	2013	2014	2013
Dlouhodobý majetek	0	0	823	756	-823	-756
Dopad do výkazu zisku a ztráty	0	0	67	265	-67	-265
Oceňovací rozdíly z přecenění majetku a závazků	2 981	2 974	0	2 211	2 981	763
Dopad do vlastního kapitálu	550	961	2 768	695	-2 218	266
Odložená daňová pohledávka/(závazek)	2 981	2 974	823	2 968	2 158	6
Kompensace souvisejících odložených daňových pohledávek a závazků	-823	-2 968	-823	-2 968	0	0
Odložená daňová pohledávka/(závazek)	2 158	6	0	0	2 158	6

Společnost v roce 2014 vykázala odloženou daňovou pohledávku z oceňovacích rozdílů účtovaných rozvahově ve výši 2 981 tis. Kč (2013: odložená daňová pohledávka ve výši 763 tis. Kč) a 823 tis. Kč daňový závazek z rozdílu odpisů (2013: odložený daňový závazek v částce 756 tis. Kč).

V souladu s účetními postupy uvedenými v bodě I.4 (g) byla pro výpočet odložené daně použita daňová sazba platná pro období, ve kterém budou daňový závazek nebo pohledávka uplatněny, tj. 19 %.

IV. OSTATNÍ ÚDAJE

IV.1. Faktický koncern

Společnost nemá většinového akcionáře, a proto není povinna sestavovat zprávu o vzájemných vztazích.

IV.2. Možné budoucí závazky

Členství v Českém jaderném poolu

Společnost je členem Českého jaderného poolu. Společnost se na základě solidární odpovědnosti zavázala, že v případě neschopnosti jednoho nebo několika členů splnit svůj závazek převezme nepokrytou část tohoto jeho závazku solidárně v poměru svého čistého vlastního vrubu využitého pro danou smlouvu. Potenciální závazek společnosti včetně solidární odpovědnosti je smluvně limitován ve výši dvojnásobku jejího čistého vlastního vrubu pro daný druh pojištěného rizika.

IV.3. Následné události

K datu sestavení účetní závěrky nejsou vedení společnosti známy žádné významné následné události, které v účetní závěrce k 31. prosinci 2014 nejsou zohledněny.

V Praze, dne 15. dubna 2015

Ing. Sjarhei Khimaroda
místopředseda představenstva
MAXIMA pojišťovna, a.s.



Sdělení ke zprávě o vztazích

Vzhledem ke své akcionářské struktuře, nemá MAXIMA pojišťovna, a.s. ovládající osobu ve smyslu ustanovení § 74 až 77 zákona o obchodních korporacích, a není proto povinna sestavovat zprávu o vztazích mezi ovládající a ovládanou osobou a o vztazích mezi ovládanou osobou a ostatními osobami ovládanými stejnou ovládající osobou za rok 2014.

Tato skutečnost nastala v důsledku navýšení základního kapitálu pojišťovny, které bylo zapsáno do obchodního rejstříku ke dni 21. září 2007. Navýšení základního kapitálu, které bylo uskutečněno v roce 2011 a zapsáno do obchodního rejstříku ke dni 17. února 2012 nemělo na tuto skutečnost žádný vliv.

Společnost v dubnu roku 2014 nakoupila za nominální hodnotu 17 500 ks vlastních akcií v celkové výši 17 500 tis. Kč. Ve stejném období došlo k prodeji novému akcionáři rovněž za nominální hodnotu.



Zpráva dozorčí rady společnosti Maxima pojišťovna, a.s. k výsledkům roku 2013

ZPRÁVA

dozorčí rady MAXIMA pojišťovny, a. s. zpracovaná pro řádnou valnou hromadu konanou dne 25. dubna 2014

Vážení akcionáři, dámy a pánové

dozorčí rada MAXIMA pojišťovny, a. s. vykonávala svoji činnost od poslední řádné valné hromady průběžně na svých zasedáních. Zabývala se jak dohlížením na výkon působnosti představenstva, tak i na uskutečňování podnikatelské činnosti pojišťovny.

Posuzovala především otázky hospodaření pojišťovny, obchodní činnosti, včasné likvidace a vyplácení pojistných událostí, vnitřního chodu pojišťovny, vztah k dohledovému orgánu a v neposlední řadě i reakcí pojišťovny na nové legislativní změny v oblasti pojišťovnictví.

Ze strany představenstva byly dozorčí radě vždy včas poskytovány veškeré podklady a rozhodnutí týkající se činnosti a řízení pojišťovny, i informace týkající se obchodních a finančních výsledků a celkové činnosti pojišťovny.

Dozorčí rada projednala na svém dubnovém zasedání účetní závěrku za rok 2014. Výrok nezávislého auditora potvrzuje, že účetní závěrka k 31. 12. 2014 věrně zobrazuje majetek, závazky, vlastní jmění a finanční situaci společnosti a výsledky jejího hospodaření jsou v souladu se zák. č. 563/1991 Sb., o účetnictví, a příslušnými předpisy platnými v ČR.

Dozorčí rada doporučuje valné hromadě schválit účetní závěrku za rok 2014 a vykázaný účetní zisk ve výši 2 mil. 19 tis. Kč v souladu s návrhem představenstva ponechat jako nerozdělený.

V Praze dne 15. dubna 2015

Ing. Jaromír Florián
předseda dozorčí rady
MAXIMA pojišťovna, a.s.



KPMG Česká republika Audit, s.r.o.
Pobřežní 648/1a
186 00 Praha 8
Česká republika

Telephone +420 222 123 111
Fax +420 222 123 100
Internet www.kpmg.cz

Zpráva nezávislého auditora pro akcionáře společnosti MAXIMA pojišťovna, a.s.

Účetní závěrka

Na základě provedeného auditu jsme dne 15. dubna 2015 vydali k účetní závěrce, která je součástí této výroční zprávy, zprávu následujícího znění:

„Provedli jsme audit přiložené účetní závěrky společnosti MAXIMA pojišťovna, a.s., tj. rozvahy k 31. prosinci 2014, výkazu zisku a ztráty, přehledu o změnách vlastního kapitálu za rok 2014 a přílohy této účetní závěrky, včetně popisu použitých významných účetních metod a ostatních doplňujících údajů. Údaje o společnosti MAXIMA pojišťovna, a.s. jsou uvedeny v bodě 1 přílohy této účetní závěrky.“

Odpovědnost statutárního orgánu účetní jednotky za účetní závěrku

Statutární orgán společnosti MAXIMA pojišťovna, a.s. je odpovědný za sestavení účetní závěrky, která podává věrný a poctivý obraz v souladu s českými účetními předpisy, a za takový vnitřní kontrolní systém, který považuje za nezbytný pro sestavení účetní závěrky tak, aby neobsahovala významné nesprávnosti způsobené podvodem nebo chybou.

Odpovědnost auditora

Naši odpovědnost je vyjádřit na základě provedeného auditu výrok k této účetní závěrce. Audit jsme provedli v souladu se zákonem o auditorech, Mezinárodními auditorskými standardy a souvisejícími aplikačními doložkami Komory auditorů České republiky. V souladu s těmito předpisy jsme povinni dodržovat etické požadavky a naplánovat a provést audit tak, abychom získali přiměřenou jistotu, že účetní závěrka neobsahuje významné nesprávnosti.

Audit zahrnuje provedení auditorských postupů, jejichž cílem je získat důkazní informace o částkách a skutečnostech uvedených v účetní závěrce. Výběr auditorských postupů závisí na úsudku auditora, včetně vyhodnocení rizik, že účetní závěrka obsahuje významné nesprávnosti způsobené podvodem nebo chybou. Při vyhodnocování těchto rizik auditor posoudí vnitřní kontrolní systém, který je relevantní pro sestavení účetní závěrky podávající věrný a poctivý obraz. Cílem tohoto posouzení je navrhnout vhodné auditorské postupy, nikoli vyjádřit se k účinnosti vnitřního kontrolního systému účetní jednotky. Audit též zahrnuje posouzení vhodnosti použitých účetních metod, přiměřenosti účetních odhadů provedených vedením i posouzení celkové prezentace účetní závěrky.

Jsme přesvědčeni, že získané důkazní informace poskytují dostatečný a vhodný základ pro vyjádření našeho výroku.

Výrok auditora

Podle našeho názoru účetní závěrka podává věrný a poctivý obraz aktiv a pasiv společnosti MAXIMA pojišťovna, a.s. k 31. prosinci 2014 a nákladů, výnosů a výsledku jejího hospodaření za rok 2014 v souladu s českými účetními předpisy.“

Obchodní rejstřík vedený
Městským soudem v Praze
oddíl C, vložka 24185.

KPMG Česká republika Audit, s.r.o., a Czech limited liability company and a member firm of the KPMG network of independent member firms affiliated with KPMG International Cooperative ("KPMG International"), a Swiss entity.

IČ 49619187
DIČ CZ699001996



Výroční zpráva


Provedli jsme ověření souladu výroční zprávy s výše uvedenou účetní závěrkou. Za správnost výroční zprávy je odpovědný statutární orgán společnosti. Naší odpovědností je vydat na základě provedeného ověření výrok o souladu výroční zprávy s účetní závěrkou.

Ověření jsme provedli v souladu se zákonem o auditorech, Mezinárodními auditorskými standardy a souvisejícími aplikačními doložkami Komory auditorů České republiky. Tyto standardy požadují, abychom ověření naplánovali a provedli tak, abychom získali přiměřenou jistotu, že informace obsažené ve výroční zprávě, které popisují skutečnosti, jež jsou též předmětem zobrazení v účetní závěrce, jsou ve všech významných ohledech v souladu s příslušnou účetní závěrkou. Jsme přesvědčeni, že provedené ověření poskytuje přiměřený podklad pro vyjádření našeho výroku.

Podle našeho názoru jsou informace uvedené ve výroční zprávě ve všech významných ohledech v souladu s výše uvedenou účetní závěrkou.

V Praze, dne 29. dubna 2015

KPMG Česká republika Audit
KPMG Česká republika Audit, s.r.o.
Evidenční číslo 71


Ing. Jindřich Vašina
Partner
Evidenční číslo 2059



Spolu
dosáhneme
výše.