



**MAXIMA**  
POJIŠŤOVNA

**Čtvrtletní zpráva  
o Společnosti  
k 30. 9. 2019**

## I. ÚDAJE O SPOLEČNOSTI

Název společnosti:	MAXIMA pojišťovna, a. s.
Právní forma:	akciová společnost
Adresa společnosti:	Italská 1583/24, Praha 2
IČ:	613 284 64
Datum zápisu do obch. rejstříku:	1. července 1994
Datum poslední změny v obch. rejstříku:	25. července 2018 (vznik funkce člena představenstva)
Základní kapitál:	275 000 000 Kč
Splaceno:	100%

K 30. září 2019 zahrnoval základní kapitál:

250 000 ks kmenové akcie na majitele v zaknihované podobě ve jmenovité hodnotě	576 Kč
250 000 ks kmenové akcie na majitele v zaknihované podobě ve jmenovité hodnotě	424 Kč
25 000 ks kmenové akcie na majitele v zaknihované podobě ve jmenovité hodnotě	1 000 Kč

Všechny vydané akcie jsou neobchodovatelné na veřejném trhu (neregistrovaný CP).

V průběhu 3. čtvrtletí končícího 30. září 2019 Společnost nedržela žádné vlastní akcie a zatímní listy ani jiné účastnické cenné papíry.

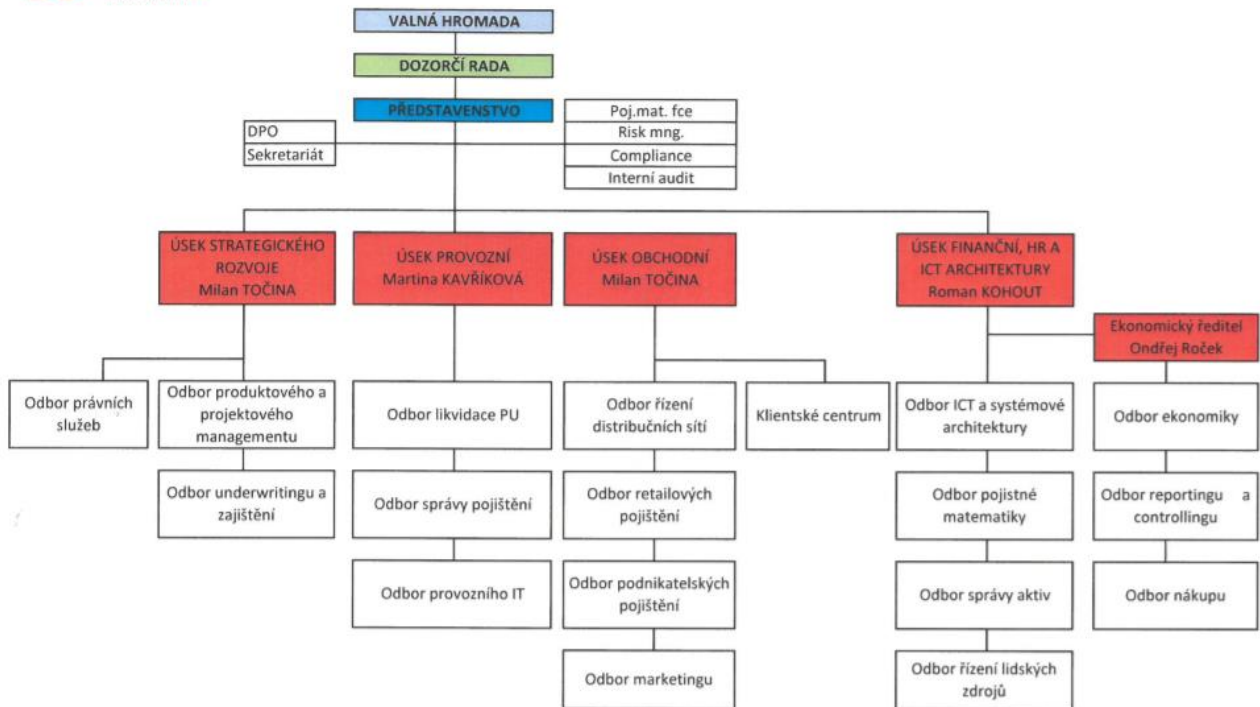
V průběhu 3. čtvrtletí končícího 30. září 2019 nedošlo k žádným změnám základního kapitálu.

### **Organizační struktura Společnosti:**

Společnost měla k 30. září 2019 52 zaměstnanců (průměrný přepočtený počet zaměstnanců za 3. čtvrtletí 2019 byl 50 zaměstnanců) a je členěna na obchodní úsek (12 zaměstnanců), provozní úsek (celkem 17 zaměstnanců), úsek finanční, HR a ICT architektury (8 zaměstnanců), úsek strategického rozvoje (11 zaměstnanců) a ostatní (4 zaměstnanci).

K 30. září 2019 neměla společnost žádné organizační složky.

## Organizační schéma Společnosti:



## Údaje o osobách, které skutečně řídí Společnost

### Ing. Petr Sedláček

Funkce: předseda představenstva, ředitel

Ve funkci od: 15. prosince 2014

Praxe: PricewaterhouseCoopers ČR, ředitel consultingu pro finanční sektor  
 Ministerstvo dopravy ČR, náměstek ministra dopravy  
 Česká pošta, s.p. Praha, generální ředitel  
 Global Payments Europe, generální ředitel a předseda představenstva  
 Home Credit, executive předseda představenstva  
 ČP Leasing, generální ředitel a předseda představenstva  
 Česká pojišťovna, poradce generálního ředitele  
 Evrobanka a.s., náměstek generálního ředitele

Další aktivity: Mella CZ, a.s. – člen představenstva, jediný akcionář

**Ing. Roman Kohout**

Funkce: místopředseda představenstva  
Ve funkci od: 6. června 2018  
Praxe Letiště Praha, a.s. – senior projektový manažer  
Český rozhlas – finanční a provozní ředitel  
Auto Charouz – finanční ředitel  
CLEVERMAPS – finanční manažer  
Geodis Brno – finanční a provozní ředitel  
Další aktivity: Společenství vlastníků jednotek bytového areálu VÝHLEDY I – člen kontrolní komise

**Ing. Ondřej Roček**

Funkce: člen představenstva  
Ve funkci od: 20. května 2015  
Pozice: finanční ředitel  
Praxe supervizor v KPMG Audit,  
associate manager v KPMG Česká republika

**Martina Kavříková**

Funkce: člen představenstva  
Ve funkci od: 20. dubna 2016  
Pozice: ředitelka provozního úseku  
Praxe Spalovna Praha – Vysočany, a.s. – finanční manažer  
Union banka – vedoucí oddělení řízení aktiv a pasiv  
Další aktivity: Egida, a.s. – předseda dozorčí rady

## Údaje o osobách, které kontrolují činnost Společnosti

### **Ing. Jiří Medřický**

Funkce: předseda a člen dozorčí rady  
Ve funkci od: 15. května 2018  
Praxe KPMG – Senior Manager  
Baker Tilly Czech Republic – Country Manager  
Crown Horwath – Country Manager  
Další aktivity: Spolek pro chemickou a hutní výrobu, akciová společnost – člen statutárního orgánu  
ČESKÉ NEMOVITOSTI - společnost pro podporu a rozvoj bydlení, s.r.o. – jednatel, společník  
The Prague Outlet Two a.s. – člen představenstva  
Polyesters, a.s. – statutární ředitel a člen správní rady

### **Jaroslav Jenerál**

Funkce: člen dozorčí rady  
Ve funkci od: 30. ledna 2015  
Praxe OSVČ v oblasti finančního a pojišťovacího poradenství  
Další aktivity: Společenství vlastníků jednotek Toruňská č.p. 328, 329, 330, 331, 332, Praha 8 – předseda výboru  
Klub přátel Vysokých Tater, z.s. – místopředseda výboru

### **Ing. Antonín Nekvinda**

Funkce: člen dozorčí rady  
Ve funkci od: 15. května 2018  
Praxe: Česká pojišťovna, a.s. – specialista odpovědný za provoz IT a provoz pojištění, vedoucí ekonomického a provozního odboru  
Generali Poist'ovňa, a.s. – člen představenstva odpovědný za provoz a životní pojištění, místopředseda představenstva a generální ředitel  
Další aktivity: Nadační fond Neratov – člen dozorčí rady  
Anpora, s.r.o. – jednatel a společník  
PONS 21, z.s. – předseda Výkonné rady  
Sdružení Neratov, z.s. – člen rady spolku  
Anpora services, s.r.o. - jednatel  
Asociace sociálního zemědělství, z.s. – člen kontrolní komise  
NERATOF s.r.o. - jednatel

U žádného člena představenstva a dozorčí rady společnosti nedochází při působení v orgánech dalších společností ke střetu zájmů.

Žádný z členů představenstva ani dozorčí rady nebyl odsouzen za podvodný trestný čin.

K 30. září 2019 společnost nevidovala žádné půjčky nebo zálohy poskytnuté členům představenstva a dozorčí rady a žádné záruky vydané za členy představenstva a dozorčí rady.

## **II. ÚDAJE O AKCIONÁŘÍCH NEBO ČLENECH SPOLEČNOSTI S KVALIFIKOVANOU ÚČASTÍ NA SPOLEČNOSTI**

Akcionář – právnická osoba: Mella Holdings B.V.

Adresa sídla: Gustav Mahlerplein 2, Viñoly Building, Office 116, 1082MA Amsterdam

Registrační číslo: 61998877

Předmět podnikání: holdingová společnost

Podíl na hlasovacích právech: 96,59 %.

### III. ÚDAJE O STRUKTUŘE SKUPINY, JEJÍŽ JE SPOLEČNOST SOUČÁSTÍ

Ovládající osoba: Mella Holdings B.V.

Adresa sídla: Gustav Mahlerplein 2, Viñoly Building, Office 116, 1082MA Amsterdam  
reg. č. 61998877

Předmět podnikání: holdingová společnost

Podíl na základním kapitálu a hlasovacích právech: 96,59%.

K 30. září 2019 neměla Společnost vůči ovládající osobě žádné pohledávky a závazky. Společnost neměla k 30. září 2019 ve svých aktivech žádné cenné papíry emitované ovládající osobou.

Společnost nepřijala záruky od ovládající osoby a ani neposkytla záruky této osobě.

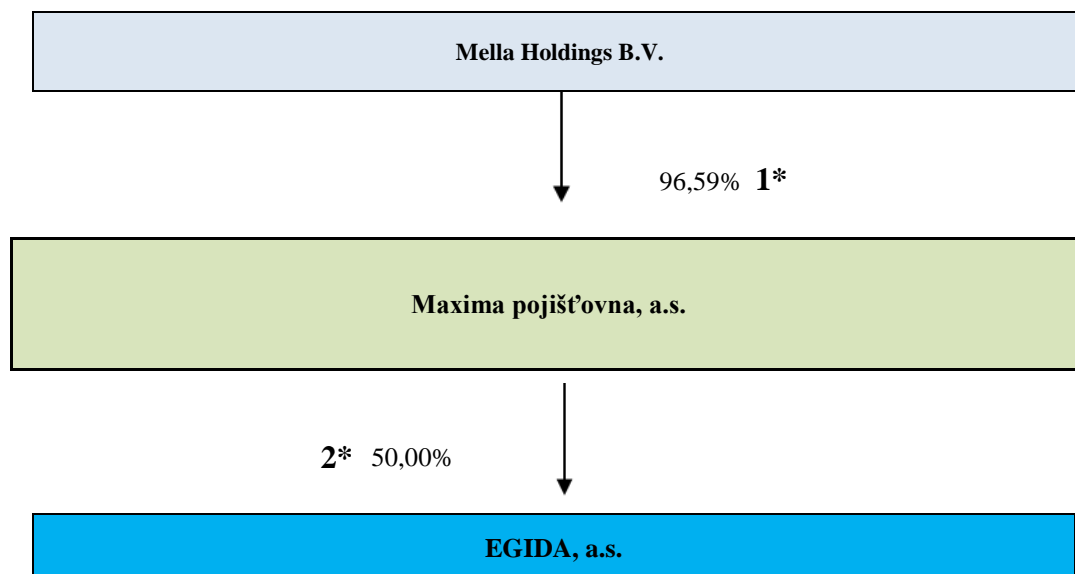
#### Osoby ovládané:

Název	Právní forma	Adresa sídla
Egida a.s.	akciová společnost	Italská 1583/24, 120 00 Praha 2

Název	Podíl na ZK (%) 30.9.2019	Účetní hodnota akcií - výše podílu (tis. Kč)	Podíl na hlasovacích právech	Počet akcií držených Maxima poj.
Egida a.s.	50	3 150	50	50

Název	Požizovací cena akcií - obchodního podílu v tis. Kč (ke dni pořízení)	Výše pohledávek v tis. Kč	Výše závazků v tis. Kč
Egida a.s.	3 150	0	264

## Grafické znázornění struktury skupiny:



\* 1=§ 3 odst. 6, písm. g) zákona č. 277/2009 Sb.  
2=§ 3 odst. 6, písm. a) zákona č. 277/2009 Sb.

Maxima pojišťovna má ve svých aktivech cenné papíry na základě uvedené struktury.

Společnost nepřijala záruky od ovládaných osob, ani neposkytla záruky těmto osobám.



#### IV. ÚDAJE O ČINNOSTI SPOLEČNOSTI

1) pojišťovací činnost dle § 7 odst. 3 zák. č. 363/1999 Sb., o pojišťovnictví, v rozsahu

##### Životní pojištění

- pojistných odvětví 1a 3 životních pojištění uvedených v části A přílohy k zákonu o pojišťovnictví,

##### Neživotní pojištění

- pojistných odvětví 1, 2, 3a, 8, 9, 13, 16 neživotních pojištění uvedených v části B přílohy k zákonu o pojišťovnictví, aktivní zajištění

2) činnosti související s pojišťovací činností dle § 3 odst. 4 zákona o pojišťovnictví

- zprostředkovatelská činnost prováděná v souvislosti s pojišťovací činností dle zákona o pojišťovnictví
- poradenská činnost související s pojištěním fyzických a právnických osob dle zákona o pojišťovnictví
- šetření pojistných událostí prováděné na základě smlouvy s pojišťovnou dle zákona o pojišťovnictví
- provozování zprostředkovatelské činnosti v oblasti stavebního spoření a penzijního připojištění

Všechny výše uvedené činnosti zapsané v obchodním rejstříku společnost vykonává. Žádná společnost vykonávaná nebo poskytovaná činnost nebyla Českou národní bankou omezena nebo pozastavena.

#### Poměrové ukazatele

	30.9.2019	30.6.2019	31.3.2019	31.12.2018
Rentabilita průměrných aktiv (ROAA)	3,96%	2,00%	1,48%	2,43%
Rentabilita průměrného vlastního kapitálu (ROAE)	9,05%	4,54%	3,38%	5,14%
"Combined ratio" v neživotním pojištění	58%	62%	58%	69%

# Finanční údaje o činnosti společnosti

## Finanční výkazy

V tisících Kč

Rozvaha (netto)	Číslo řádku	Aktuální období 30.9. 2019	Aktuální období 30.6. 2019	Aktuální období 31.3. 2019	Aktuální období 31.12. 2018
B. Dlouhodobý nehmotný majetek	11	9 321	8 065	7 919	8 030
C. Investice	14	476 481	432 213	420 199	393 419
I. Pozemky a stavby, z toho:	15	0	0	0	0
II. Investice v podnikatelských seskupeních	17	3 150	3 150	3 150	3 150
1. Podíly v ovládaných osobách	18	3 150	3 150	3 150	3 150
III. Jiné investice	22	473 331	429 063	417 049	390 269
1. Akcie a ostatní cenné papíry s proměnlivým výnosem, ostatní podíly	23	0	0	0	0
2. Dluhové cenné papíry	24	276 399	273 114	270 810	268 521
4. Ostatní půjčky	26	121 932	120 949	121 239	121 748
5. Depozita u finančních institucí	27	75 000	35 000	25 000	0
E. Dlužníci		122 232	151 257	136 190	116 269
I. Pohledávky z operací přímého pojištění	31	104 539	105 160	112 622	108 453
1. Pojistníci, z toho:	32	88 892	97 511	104 149	100 306
a) pohledávky za ovládanými osobami	33	0	0	0	0
b) pohledávky za pojistníky	34	88 892	97 511	104 149	100 306
2. Pojišťovací zprostředkovatelé, z toho:	35	15 647	7 649	8 473	8 148
a) pohledávky za ovládanými osobami	36	0	0	0	0
II. Pohledávky z operací zajištění, z toho:	38	12 257	41 874	21 281	6 070
III. Ostatní pohledávky, z toho:	41	5 437	4 223	2 287	1 746
a) pohledávky za ovládanými osobami	42	0	0	0	0
F. Ostatní aktiva	44	52 867	68 618	63 709	82 308
I. Dlouhodobý hm. majetek, jiný než pozemky a stavby (nemovit.), a zásoby	45	6 807	7 180	7 545	8 340
II. Hotovost na účtech u finančních institucí a hotovost v pokladně	46	46 060	61 438	56 163	73 968
G. Přejícné účty aktiv	48	162 478	125 300	164 844	171 495
I. Naběhlé úroky a nájemné	49	0	0	0	0
II. Odložené pořizovací náklady na pojistné smlouvy, v tom odděleně:	50	57 494	49 618	43 685	45 152
a) v životním pojištění	51	147	182	186	150
b) v neživotním pojištění	52	57 347	49 436	43 499	45 002
III. Ostatní přejícné účty aktiv, z toho:	53	104 984	75 682	121 159	126 343
a) dohadné položky aktivní	54	104 091	74 289	119 571	125 155
<b>AKTIVA CELKEM</b>		<b>823 380</b>	<b>785 453</b>	<b>792 861</b>	<b>771 521</b>
A. Vlastní kapitál	55	366 460	350 447	346 333	334 798
I. Základní kapitál, z toho:	56	275 000	275 000	275 000	275 000
IV. Ostatní kapitálové fondy	61	37 783	37 783	37 783	37 782
V. Rezervní fond a ostatní fondy ze zisku	62	0	0	0	0
VI. Nerozdělený zisk minulých účetních období nebo neuhrazená ztráta minulých účetních období	63	22 016	22 016	22 016	5 119
VII. Zisk nebo ztráta běžného účetního období	64	31 661	15 648	11 534	16 897
C. Technické rezervy	66	215 767	200 184	179 607	182 823
1. Rezerva na nezasloužené pojistné	67	139 856	119 262	106 088	110 701
2. Rezerva na životní pojištění	70	22 854	21 832	20 960	20 022
3. Rezerva na pojistná plnění nevyřízených pojistných událostí	73	53 057	59 090	52 559	52 100
4. Rezerva na splnění závazků z použité technické úrokové míry		0	0	0	0
E. Rezervy	90	7 601	4 826	7 214	7 214
2. Rezerva na daně	92	7 601	2 326	4 714	4 714
3. Ostatní rezervy	93	0	2 500	2 500	2 500
F. Depozita při pasivním zajištění	94	0	0	0	0
G. Věřitelé	95	105 845	140 256	134 269	123 323
I. Závazky z operací přímého pojištění, z toho:	96	58 063	61 815	63 236	55 402
a) závazky vůči ovládaným osobám	97	264	460	202	187
II. Závazky z operací zajištění, z toho:	99	42 322	73 309	66 260	59 235
V. Ostatní závazky, z toho:	110	5 459	5 132	4 773	8 686
a) daňové závazky a závazky ze sociálního zabezpečení	111	1 756	1 894	1 534	1 468
b) závazky vůči ovládaným osobám	112	0	0	0	0
H. Přejícné účty pasiv	115	127 708	89 740	125 438	123 363
I. Výdaje příštích období a výnosy příštích období	116	2 924	2 529	3 174	2 923
II. Ostatní přejícné účty pasiv, z toho:	117	124 783	87 211	122 264	120 440
a) dohadné položky pasivní	118	124 783	87 211	122 264	120 440
<b>PASIVA CELKEM</b>		<b>823 380</b>	<b>785 453</b>	<b>792 861</b>	<b>771 521</b>

